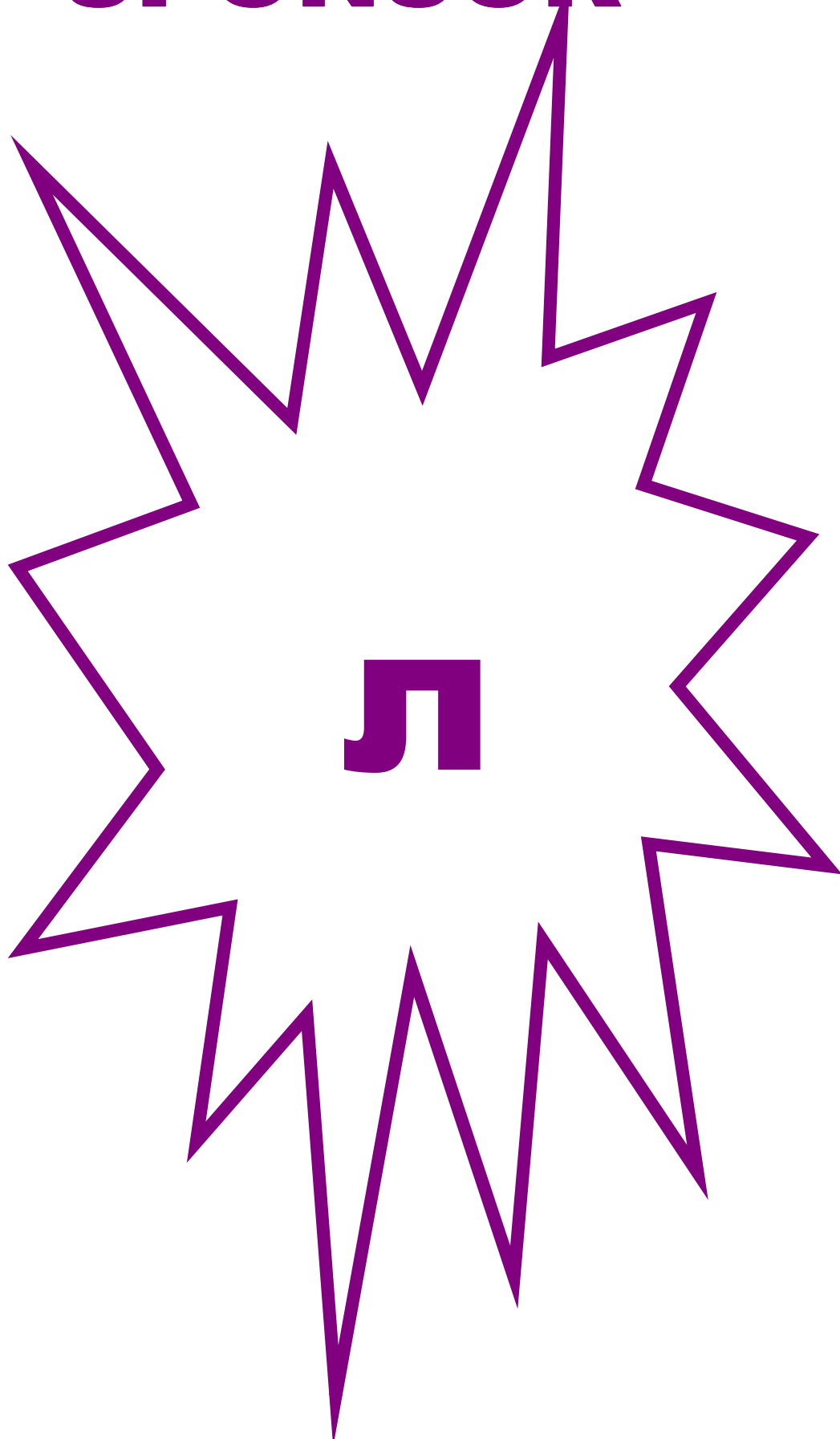


SPONSOR

л





BRAINSTORMING

N° 6d

2883) **PARLIAMO DEL MATRIMONIO NEL 21° SECOLO
(TANTO PER CAMBIARE)?**

<< COME VEDI IL MATRIMONIO?

LO VEDO ... CONTINUAMENTE.

COME CONTINUAMENTE?

SI', SUI MURI, SULLE FACCIATE DELLE CASE ... PERCHE' MI GUARDI COSI'?

SUI MURI, SULLE FACCIATE?

MA SI' NEI CARTELLONI PUBBLICITARI. DI COSA PARLA LA PUBBLICITA'? A COSA FA LA PUBBLICITA' LA PUBBLICITA'?

MA AUTOMOBILI, SIGARETTE, CARNE IN SCATOLA.

MA NO ... LA PUBBLICITA' FA LA PUBBLICITA' ALLA GIOVANE COPPIA PRIMA DEL MATRIMONIO E SENZA FIGLI, POI ALLA STESSA COPPIA DOPO IL MATRIMONIO E COI FIGLI. AL MATRIMONIO, INSOMMA.

IN FONDO E' VERO.

NON E' VERO MA E' COME SE LO FOSSE. IL MATRIMONIO PERFETTO, FELICE, RIUSCITO, IDEALE NON LO TROVI PIU' TRA I MURI SCURI E AFFUMICATI DELLE CHIESE. QUEL MATRIMONIO ERA BASATO SUGLI INFINITI OSTACOLI CHE LA COPPIA DOVEVA SUPERARE. COSI' AVEVI UN MARITO DISTRUTTO DALLE RESPONSABILITA' E UNA MOGLIE MUSONA. INVECE IL MATRIMONIO DELLA PUBBLICITA' E' UN MATRIMONIO SORRIDENTE.

SORRIDENTE NEI CARTELLONI.

CERTO, NEI CARTELLONI. MA IO ALLA FINE DICO: PERCHE' NO? PERCHE' NON PRENDERE SUL SERIO IL MATRIMONIO DEI CARTELLONI, IL MATRIMONIO ... POP.

POP. ECCO LA FORMULA PRONTA.: A UNA GIOVENTU' POP, UN MATRIMONIO POP. MA METTIAMO CHE IL MATRIMONIO POP VADA MALE, CHE FAI?

IL MATRIMONIO E' UN PRODOTTO, UNA MACCHINA. SE VA MALE SI RIPARA, COME SI RIPARA UN'AUTOMOBILE. GLI SPOSI ... SONO DUE OPERAI IN TUTA CHE SI CHINANO SUL MOTORE E LO RIPARANO.

VEDIAMO. MA SE C'E', DICIAMO, L'ADULTERIO, CHE NE E' DEL MATRIMONIO POP? *BEH, IN CASO DI ADULTERIO ... INVECE DI DUE OPERAI IN TUTA CE NE SARANNO TRE. O QUATTRO.*

E I FIGLI?

QUELLI ... QUELLI UN TEMPO SI CREAVALO. ADESSO SI PRODUCONO.

CHE DIFFERENZA C'E'?

SI CREAVALO QUANDO IL MATRIMONIO E L'AMORE ERANO LA STESSA COSA. ADESSO INVECE IL MATRIMONIO E' UN PRODOTTO CHE A SUA VOLTA PRODUCE FIGLI. UNA MACCHINA VIENE PRODOTTA E A SUA VOLTA PRODUCE TANTE PICCOLE MACCHINE.

E L'AMORE, ANCHE L'AMORE E' POP?

NO, QUELLO NO.

L'AMORE NON E' POP. E COM'E'?

GLI OPERAI VANNO IN UN APPARTAMENTO SEGRETO ... SI TOLGONO LA TUTA, SI METTONO NUDI ... RIDIVENTANO UOMINI, DONNE, E FANNO L'AMORE.

EH, MA QUESTO E' IL SOLITO ADULTERIO, DALLE CINQUE ALLE SETTE.

NO, NON L'E'. L'ADULTERIO DELLE CINQUE E' PREVEISTO ANCHE QUELLO.

E QUESTO?

QUESTO E' IMPREVISTO ... ANZI QUESTO E' L'IMPREVISTO.

MI DELUDI: CREDEVO CHE L'IMPREVISTO FOSSE PREVISTO ANCHE QUELLO.

L'AMORE CI COGLIE DI SORPRESA. CI PIOMBA ADDOSSO COME UN ASSASINO NELLA NOTTE.

ALLORA L'AMORE E' COME LA MORTE, SI SA CHE VERRA' MA NON SI SA QUANDO. NON TI PARE UNA VECCHIA IDEA, DEL GENERE DI QUELLE CHE VENGONO IN CHIESA?

DI QUELLE CHE VENGONO NELLE CASE VUOTE. ...>>.

2884) << . . . NON C'E' NULLA DI QUELLO CHE SI FA CHE NON POSSA ESSERE CAMBIATO. . . . >>.

2885)

**“OGNI INDIVIDUO HA DIRITTO
ALLA VITA, ALLA LIBERTA’,
ALLA SICUREZZA DELLA PROPRIA PERSONA”?**

(DICHIARAZIONE UNIVERSALE DEI DIRITTI DELL' UOMO, ART.3).

<< . . . OGNI GIORNO, IN MOLTI PAESI DEL MONDO, IL DIRITTO ALLA VITA, ALLA LIBERTA', ALLA SICUREZZA DELLA PROPRIA PERSONA E' VIOLATO, CALPESTATO, NEGATO. OGNI GIORNO, NEL MONDO, UOMINI, DONNE E BAMBINI VENGONO IMPRIGIONATI, TORTURATI, UCCISI SOLO PERCHE' HANNO HANNO OPINIONI SBAGLIATE, PERCHE' SONO NATI NEL POSTO SBAGLIATO O APPARTENGONO ALLA RAZZA SBAGLIATA, ALLA RELIGIONE SBAGLIATA. MA SBAGLIATA PER CHI?

**LE VOCI E LE GRIDA DI PROTESTA
SONO COPERTE DAL COLPEVOLE
SI LENZIO DEI PIU' FORTI.**



NEL SOLO BRASILE MILIONI DI BAMBINI SONO ABBANDONATI A SE STESSI; COSTRETTI A VIVERE, MANGIARE, DORMIRE PER LE STRADE. OGNI GIORNO SONO COSTRETTI A SUBIRE LE PIU' ATROCI VIOLENZE. LO SCORSO ANNO 457 DI QUESTI BAMBINI, IN TRE SOLE CITTA' DEL BRASILE, SONO STATI UCCISI, QUASI TUTTI DAI COSIDDETTI "SQUADRONI DELLA MORTE". UN' INCHIESTA UFFICIALE CONCLUDE CHE GLI SQUADRONI , COMPOSTI PER LO PIU' DA POLIZIOTTI FUORI SERVIZIO, UCCIDONO "PER TENERE PULITE LE STRADE". QUESTO SUCCEDDE IN BRASILE, IN INDIA, IN COLOMBIA, IN GUATEMALA. IN MAROCCO, UN GIOVANE STUDENTE STA SCONTANDO UNA PENA DI 15 ANNI DI CARCERE PER AVERE ESPRESSO OPINIONE CONTRARIA ALL'AUMENTO DELLE TASSE SCOLASTICHE. IN

CARCERE HA SUBITO OGNI GENERE DI TORTURA. ORA E' IN COMA. IN IRAQ, UN BAMBINO DI 11 ANNI E' STATO IMPRIGIONATO SENZA RAGIONE E VIOLENTATO DA 7 UOMINI DELLA POLIZIA. IN PIU' DI 60 PAESI SI PUO' ANCORA ESSERE IMPRIGIONATI PER RAGIONI POLITICHE, SENZA AVERE COMMESSO ALCUN ATTO DI VIOLENZA. IN OLTRE 100 PAESI E' ANCORA PRATICATA LA TORTURA, SISTEMATICA O MENO, MA CON METODI SEMPRE PIU' SOFISTICATI E CRUDELI. IN OLTRE 103 PAESI C'E' ANCORA LA PENA DI MORTE, SPESSO PER REATI INESISTENTI. . . . >>.

2886) << . . . NOI AMERICANI TALVOLTA ABBIAMO SBAGLIATO, . . . MA NON SIAMO MAI SCIVOLATI ALL'INDIETRO, MAI! . . . >>.

2887) **LA SCUOLA DEL 21° SECOLO VISTA DA SINISTRA?**

PREMESSA:

<< . . . **"UNO STATO CHE NON SI PRENDE CURA DELL' EDUCAZIONE DELLE GIOVANI GENERAZIONI E' UNO STATO CHE NON PENSA AL FUTURO"**.

LA SCUOLA, OGGI, A INIZIO DEL 3° MILLENNIO, E' AD UNA SVOLTA CRITICA. LA QUESTIONE CENTRALE DA RISOLVERE RESTA ANCORA QUESTA:

QUALE RUOLO, AUTOREVOLEZZA, CAPACITA' DI ESSERE RIFERIMENTO, LO STATO ITALIANO VUOLE ATTRIBUIRE AGLI INSEGNANTI?

PIU' PRECISAMENTE, COME SI PUO' PENSARE DI SVILUPPARE UNA SCUOLA SERIA E QUALIFICATA QUANDO I DOCENTI SONO COSI' SQUALIFICATI DA MERITARE SALARI DA FAME?

GLI STIPENDI DEGLI INSEGNANTI NEL 2001

	ELEMENTARI	MEDIE	SUPERIORI
INIZIO CARRIERA:	1.780	1915	1915
META' CARRIERA:	2158	2337	2410
FINE CARRIERA:	2544	2820	2960

(X 1000)

L'EDUCATORE DOVREBBE POSSEDERE PRESTIGIO, CAPACITA' E MOTIVAZIONE PER TRASMETTERE IN OGNI MOMENTO L' ESEMPIO, LA CONOSCENZA, IL SAPERE, LA CULTURA, IDEALI E VALORI. E, INVECE, L'ASSENZA DI RICONOSCIMENTO SOCIALE TOGLIE AI DOCENTI, SEMPRE PIU', AUTOREVOLEZZA E CREDIBILITA', SOPRATTUTTO AGLI OCCHI DEGLI ALLIEVI, E CIO' RIDUCE AL MINIMO IL LORO IMPEGNO TRAINANTE DA EDUCATORI E DA " MAESTRI DI VITA ". AGLI OCCHI DEGLI ALLIEVI LA FIGURA DELL'INSEGNANTE APPARE SEMPRE PIU' QUELLA DEL PERDENTE. LA SCUOLA, ORMAI, E' DOMINATA AL SUO INTERNO DAL DILAGARE DELL'APATIA, DELL'INDIFFERENZA, DELL'ASSENTEISMO INCONTROLLATO, DELL'IMPROVVISAZIONE, DELL'"OCCUPAZIONE IDEOLOGICA"

SINDACALE E POLITICA, OBBEDIENTE SOLO AGLI INTERESSI DEI PARTITI (SOPRATTUTTO DI SINISTRA. E GUAI A CHI SI OPpone!).

SONO SEMPRE PIU' UNA MINORANZA GLI INSEGNANTI DOTATI DI UN GRANDE SPESSORE PROFESSIONALE E UMANO, CON PERSONALITA' FORTEMENTE CREATIVE, CHE SENTONO FORTEMENTE IL DOVERE/DESIDERIO DI AGGIORNARSI, STARE AL PASSO CON IL NUOVO CHE AVANZA (ANCHE A PROPRIE SPESE). E SONO "MAESTRI" A CUI PIACE SOGNARE, PIACE TRASMETTERE CULTURA E SAPERE. CON IL LORO CARISMA PIACE ESERCITARE UN EFFETTO TRAINANTE ANCHE SUGLI ALTRI DOCENTI. AIUTANO A CRESCERE I GIOVANI ANCHE ATTRAVERSO LA SFIDA, IL CONFLITTO, OFFRENDO UN MODELLO DI IDENTIFICAZIONE CHE ARRICCHISCE QUELLO DEI GENITORI.

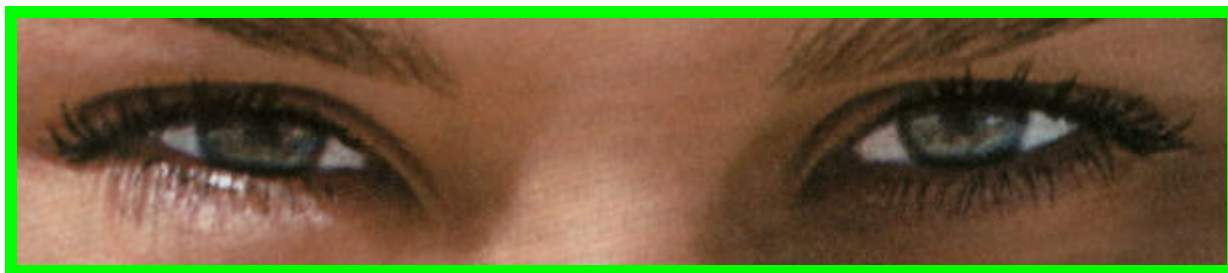
QUINDI, IL NODO CRITICO DELLA SCUOLA ITALIANA NON SONO I PROGRAMMI, LE STRUTTURE, I TEMPI O LE TIPOLOGIE DEI CORSI. AL CENTRO DEL PROBLEMA STA LA DECADENZA DEL RUOLO DEGLI INSEGNANTI. IN 20 ANNI DI POLITICA DISSENNATA I DOCENTI NON SONO SOLO STATI UMILIATI DA BASSISSIMI STIPENDI, MA DALL'ASSENZA DI OGNI TIPO DI RICONOSCIMENTO (E, QUINDI, DI SELEZIONE/CLASSIFICAZIONE) DELLA LORO PREPARAZIONE E DEL LORO IMPEGNO PROFESSIONALE. INSEGNANTI IGNORANTI, GROSSOLANI, SPORCHI, TRASANDATI, VOLGARI, ASSENTEISTI, POLITICANTI DA STRAPAZZO, (E BASTA!), DESTABILIZZATORI, CONFLITTUALI, BECERI, SONO STATI EQUIPARATI A QUELLI APPASSIONATI, SCRUPOLOSI, COLTI, AGGIORNATI CREANDO CONFUSIONE NEGLI ALUNNI E UNA GENERALE SFIDUCIA NELLE FAMIGLIE CHE LI GIUDICANO SEMPRE PIU' CON DISPREZZO.

E ALLORA? IL DOCENTE DEVE ESSERE MESSO AL CENTRO DI TUTTA LA SCUOLA. OCCORRE FARE SI' CHE SI RIPRISTINI E SI DIFFONDA L'IDEA CHE NON CONTI TANTO COSA SI INSEGNA MA CHI INSEGNA. LA SCUOLA CON I BUONI INSEGNANTI APPASSIONA L'ALUNNO A QUALSIASI ARGOMENTO, INSEGNANDOGLI PRINCIPALMENTE A IMPARARE. ... >>.

LA RIFORMA DELLA SCUOLA DI UN GOVERNO DI SINISTRA?

CARATTERISTICHE PRINCIPALI: OBBLIGO SCOLASTICO FINO AI 15 ANNI, ELIMINAZIONE STUDIO RIPETITIVO DEGLI STESSI ARGOMENTI, VALORIZZAZIONE DELL'ITALIANO, DELLA MATEMATICA, DELL'INFORMATICA E DELLE LINGUE.

- **SCUOLA DI BASE DI 7 ANNI = ELEMENTARI + MEDIE (DAI 6 AI 13 ANNI);**
 - **BIENNIO PROPEDEUTICO UGUALE PER TUTTI (DAI 13 AI 15 ANNI);**
- **SCUOLA DI SPECIALIZZAZIONE (CON INDIRIZZO:CLASSICO/UMANISTICO, SCIENTIFICO, TECNICO, ARTISTICO/MUSICALE);**
 - **TRIENNIO SUPERIORE CON ESAME DI MATURITA'.**



2888)

LA STORIA NEI LIBRI DI SCUOLA ITALIANI?

<< . . . DA NOI, IN ITALIA, NON CONTANO I FATTI E L'INDAGINE SEVERA, RIGOROSA SU AVVENIMENTI E PERSONAGGI MA LE IDEE CHE ABBIAMO DEI FATTI. . . . >>.

2889)

I L T A T T O ?

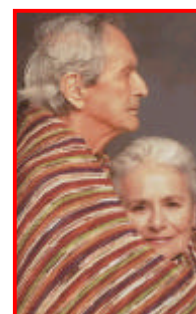
E' IL SENSO CHE, SE "ALIMENTATO", RIGENERA LE CELLULE.



<< . . . OLTRE CHE PARLANDO, IL CONTATTO FISICO, LE CAREZZE, GLI ABBRACCI, I MASSAGGI, ESSERE TOCCATI AMOREVOLMENTE, AD OGNI ETA', MIGLIORA L'EQUILIBRIO DEL CORPO E DELLA MENTE. TOCCANDO E ESSERE TOCCATI, IN CHI E' COINVOLTO, GENERA LE *ENDORFINE*, UNA SOSTANZA CELLULARE NATURALE CHE MIGLIORA L'UMORE, ATTENUA IL DOLORE E RENDE PIU' PIACEVOLE IL SESSO. E' ORMAI NOTO CHE

IL RILASCIO DI ENDORFINE NON SI LIMITA SOLO AL CONTATTO SESSUALE.

ANZI, SI ASSISTE SEMPRE PIU' ALLA NASCITA DI UN NUOVO TIPO DI SESSUALITA', CHE PREVEDE COPIONI ALTERNATIVI RISPETTO ALLO SCENARIO TRADIZIONALE DELLA RIPRODUZIONE. LA SESSUALITA' PUO' DIVENTARE UN VASTO REPERTORIO DI MODI IN CUI POSSIAMO ENTRARE IN CONTATTO CON LE ALTRE PERSONE E CON NOI STESSI, NON NECESSARIAMENTE ARRIVANDO SEMPRE ALL'ORGASMO.



L'EFFETTO BENEFICO DEL CONTATTO CON LA **MAMMA**, UN **AMANTE**, UN **AMICO/COMPAGNA** ORIGINA SEMPRE UN'ATMOSFERA DI PARTECIPAZIONE E DI INTIMITA'. TALVOLTA ANCHE IL TOCCO, PRIVO DI INTENZIONI, DI UNO SCONOSCIUTO PUO' ESSERE SUFFICIENTE PER INCREMENTARE I NOSTRI LIVELLI DI *ENDORFINE* E RALLEGRARCI LA GIORNATA. ESSERE TOCCATI E' IMPORTANTE PER TUTTI, IN OGNI FASE DELLA NOSTRA VITA. E' POSSIBILE AFFERMARE CHE CHI NON VIENE TOCCATO IN MODO POSITIVO, SOFFRE DI PRIVAZIONE. SENZA LE SENSAZIONI TATTILI, SI VIVE NELL'ISOLAMENTO E NELLA SOLITUDINE. SI DIVIENE PIU' INTROVERSI E AGGRESSIVI. TUTTI ABBIAMO ESTREMO BISOGNO DEL SOSTEGNO DELLA SENSAZIONE TATTILE. ATTRAVERSO IL TATTO IL " CUORE " COMUNICA CON LA NOSTRA TESTA. SENZA IL CONTATTO AMOREVOLE CON GLI ALTRI, IL NOSTRO CORPO SAREBBE COME DIVISO IN

COMPARTIMENTI STAGNI E LA TESTA NON SENTIREBBE PIU' QUELLO CHE IL CUORE STA DICENDO. CHI NON HA NESSUNO DA ABBRACCIARE SI ALLONTANA DA SE STESSO E DAGLI ALTRI, E COSI' PUO' ANCHE SOPRAGGIUNGERE LA MALATTIA. SI HA BISOGNO DI TOCCARE PER COMUNICARE E SI HA BISOGNO DI COMUNICARE PER AMARE. SENZA AMORE NON SI VIVE, CERTAMENTE, UNA VITA SANA.

TOCCARE SIGNIFICA COMUNICARE SENZA RICORRERE ALLE PAROLE. COL TATTO CADONO LE BARRIERE PIU' RESISTENTI E SI CREA UN CONTATTO CON GLI ALTRI CHE NON POTREBBE ESSERE PIU' INTENSO.



MOLTI DI NOI NON SI RENDONO NEPPURE CONTO DI TALE CARENZA FINO A QUANDO NON ACCUMULANO UNA QUANTITA' INSOSTENIBILE DI STRESS, CHE RENDE IMPELLENTE IL BISOGNO DI UN CONTATTO FISICO. DI FRONTE AL DOLORE, ALLA MALATTIA A UNA PERDITA, E' SALUTARE LASCIARSI STRINGERE DA CHI CI STA INTORNO, PERCHE' CHI NON HA NESSUNO DA ABBRACCIARE INCONTRA MAGGIORI DIFFICOLTA' NEL RIPRENDERSI. IL TATTO E' IL PRIMO SENSO CHE SVILUPPIAMO E L'ULTIMO CHE PERDIAMO. I NEONATI CHE VENGONO ACCAREZZATI CRESCONO PIU' FORTI DEGLI ALTRI. L'ATTACCAMENTO ALLA VITA I RAFFORZA A TUTTE LE ETA' SE SI E' ACCAREZZATI DA MANI AMOREVOLI. IL CONTATTO POSITIVO DEGLI ALTRI FA CRESCERE PIU' FORTI, PIU' APERTI VERSO IL MONDO, PIU' SERENI. SUL LAVORO ANCHE CON I COLLABORATORI E I CAPI POTREBBE BASTARE UNA STRETTA DI MANO AL GIORNO. . . . >>.



2890) << . . . PER QUANTO SIA AUDACE ESPORARE L'IGNOTO, CREDETEMI, LO E' ANCOR DI PIU' INDAGARE IL NOTO. . . . >>.

2891 **MA IL CAMBIAMENTO E' PROPRIO INDISPENSABILE?**

<< . . . "PLUS CA CHANGE, PLUS C'EST LA MEME CHOSE": PIU' SI CAMBIANO LE COSE PIU' ESSE RESTANO COME SONO (PROVERBIO FRANCESE). INFATTI, PERSISTENZA E CAMBIAMENTO VANNO CONSIDERATI INSIEME MALGRADO ABBIANO, ALMENO APPARENTEMENTE, NATURA OPPOSTA. E CIO' POICHE' OGNI PERCEZIONE E OGNI PENSIERO HANNO VALORE RELATIVO DAL MOMENTO CHE OPERANO PER CONFRONTO E PER CONTRASTO. "NEL MONDO TUTTI SANNO CHE IL LEGGIADRO E' LEGGIADRO E PERCIO' SANNO IL BRUTTO; TUTTI SANNO CHE IL BENE E' BENE E PERCIO' SANNO IL MALE" (LAO TSE). NELL'INDUISMO LA COPPIA DI OPPOSTI VIENE RAPPRESENTATA IN MODO PIU' APPROPRIATO COME UN'UNICA DIVINITA', LA DEA KALI', CHE CREA E DISTRUGGE. . . . >>.

2892) << . . . PER CAPIRE CHE UNA RISPOSTA E' SBAGLIATA NON OCCORRE UN'INTELLIGENZA ECCEZIONALE, MA PER CAPIRE CHE E' SBAGLIATA UNA DOMANDA CI VUOLE UNA MENTE CREATIVA. . . . >>.

2893) **I SICILIANI?**

<< . . . I SICILIANI SI DIVIDONO IN DUE GRANDI CATEGORIE: QUELLI DI **SCOGLIO**, CHE APPENA SI ALLONTANANO DALLA SICILIA SOFFRONO DI CRISI DI ASTINENZA, GLI MANCA LA PENNICHELLA E LE MELANZANE, DEVONO SUBITO TORNARE NELL'ISOLA. E QUELLI DI **MARE APERTO**, CHE INVECE RIESCONO A SOPRAVVIVERE ANCHE SUL CONTINENTE. . . . >>.

2894) **QUALI COLPE HANNO I BIANCHI IN AFRICA?**

<< . . . NESSUNA. I NERI NON AVEVANO PRATICAMENTE MEDICINE, NESSUNA ISTRUZIONE NE' TRADIZIONE SCRITTA, L'UNICA SAPIENZA PROVENIVA DALLA STREGONERIA, VIGEVA L'INFANTICIDIO: SI VIVEVA INSOMMA NELLA BARBARIE. DALL'ITALIA, DALL'INGHILTERRA, DALLA GERMANIA, DALLA FRANCIA FURONO INVIATI AMMINISTRATORI E FUNZIONARI CHE STABILIRONO L'ORDINE E LA GIUSTIZIA, COSTRUIRONO LINEE FERROVIARIE, OSPEDALI, SCUOLE. MOLTI MERITI DEVONO ESSERE RICONOSCIUTI ALL'AMINISTRAZIONE COLONIALE DI QUELL'EPOCA E QUANDO PER LE POTENZE COLONIALI VENNE IL MOMENTO DI ANDARSENE, GENERALMENTE LO FECERO DI BUON GRADO. . . . >>.



2895) **L'AMICIZIA TRA SICILIANI?**

<< . . . CONTEMPLA LUNGHI SILENZI, IL PIACERE DI SENTIRSI FIANCO A FIANCO SENZA BISOGNO DI PARLARE, COSA INCONCEPIBILE DI QUESTI TEMPI. ALTRI TI CHIEDONO: CHE COS'HAI CHE SEI COSI' SILENZIOSO? L'AMICO SICILIANO UNA

DOMANDA DEL GENERE NON TE LA FA MAI, PERCHE' E' FELICE DI STARE IN SILENZIO ACCANTO A TE. L'AMICIZIA SICILIANA E' FORTE. E' UN'ARTE DIFFICILE.

... >>.

2896)

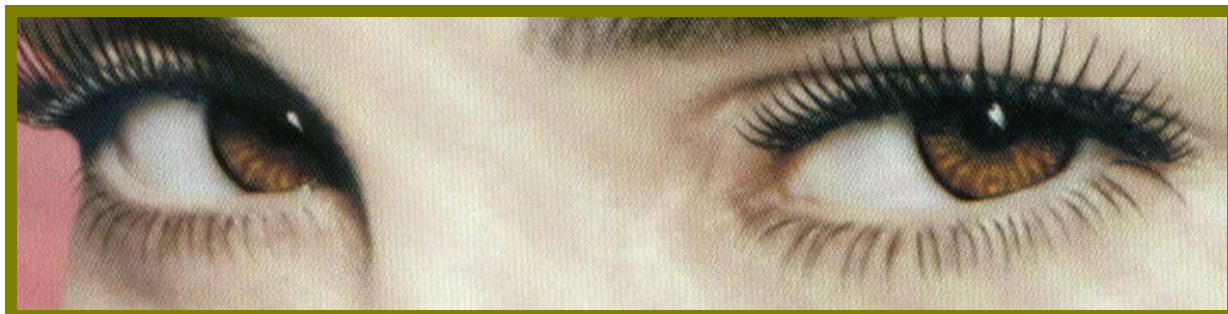
COME INFLUENZARE POSITIVAMENTE L'AVVIO DI UN GRUPPO DI LAVORO?

<< . . . LE FASI CRITICHE NELLA VITA DI UN GRUPPO DI LAVORO, CHE NE CONDIZIONANO NEL BENE E NEL MALE LA STORIA SUCCESSIVA, RISULTANO ESSERE LO "START-UP" (L'AVVIO) E I PRIMI MOMENTI DI LAVORO COLLEGIALE. SIN DAL PRIMO MOMENTO CIO' CHE CARATTERIZZA UN TEAM PERFORMANTE E' LA CAPACITA' DI MANTENERE UN CLIMA DI ATTENZIONE CONTINUA ALL'OBIETTIVO. IN SINTESI, LE QUATTRO FASI FONDAMENTALI DI CREAZIONE DI UN GRUPPO DI LAVORO SONO:

- *IL FORMING*: LA FASE DELLA PRESENTAZIONE RECIPROCA, CARATTERIZZATA DA SENTIMENTI DI INCERTEZZA E DI CURIOSITA' NEI CONFRONTI DEGLI ALTRI.
- *IL NORMING*: LA FASE IN CUI IL GRUPPO COMINCIA A DARSİ DELLE REGOLE E DEI METODI DI LAVORO.
- *LO STORMING*: LA FASE IN CUI NEL GRUPPO EMERGONO E SI SCONTRANO LE DIVERSE LEADERSHIP. UN GRUPPO BEN AVVIATO IMPARA A UTILIZZARE IL CONFRONTO TRA LE PERSONE COME STRUMENTO DI LAVORO.
- *IL PERFORMING*: LA FASE IN CUI IL GRUPPO ACQUISISCE LA MATURITA' FUNZIONALE.

MOLTO SPESSO, PERO', QUESTE FASI NON SONO PRESE NELLA DOVUTA CONSIDERAZIONE E LA CONSEGUENZA ESTREMA PUO' ESSERE LA DISAFFEZIONE AL GRUPPO E LA DEMOTIVAZIONE DA PARTE DEGLI ELEMENTI MIGLIORI FINO ALLA CONSEGUENTE SCOMPARSA DEL GRUPPO STESSO COME UNITA' PRODUTTIVA. PER FARE CRESCERE IL GRUPPO, PERCIO', OCCORRE RENDERE APPLICABILE UN METODO CHE SI BASI SUL "GIOCO DI RUOLO" CHE PORTERA' IL GRUPPO A:

ESSERE PIU' SPONTANEO E UNITO; FAR EMERGERE E RI CONOSCERE LE LEADERSHIP PIU' FUNZIONALI ALLE DIVERSE CIRCOSTANZE; VALORIZZARE IL PATRIMONIO DI DIVERSITA' CHE CARATTERIZZA IL TEAM; RISOLVERE E UTILIZZARE IL CONFRONTO TRA LE PERSONE. . . . >>.



2897)

<<< € >>>

LA GERMANIA E' L'UNICA

CHE PUO'/POTRA' SODDISFARE MAASTRICHT?

<< . . . ANDARE IN EUROPA VUOL DIRE MARCIARE ALL'IRRESISTIBILE PASSO DELLA BUNDESBANK PER TUTTI I NOSTALGICI DELLA EROICA RESISTENZA AL NAZISTA INVASORE... E CIO' E' DIFFICILE ANCHE PER INGHILTERRA, FRANCIA, BELGIO, ECC... L'IDEA TEDESCA DELL'EURO E' CHE ESSO NASCA SULLA BASE DI UN EFFETTIVO RISANANAMENTO FINANZIARIO DA PARTE DEI GOVERNI, E CHE UN NUCLEO DI PAESI "FORTI" SIA IN GRADO DI GARANTIRE CHE LA MONETA UNICA DEBBA ESSERE NON MENO STABILE E AFFIDABILE DEL MARCO.

PER L'ITALIA LA SITUAZIONE E' DISSESTATA. LE MISURE DEL GOVERNO ATTUALE SONO INCONGRUENTI ANCHE SE OGGI SI RACCOLGONO I FRUTTI DI ANNI DI PESSIMA GESTIONE DELLO STATO E DI LASSISMO POLITICO. KOHL NON HA BISOGNO DI ANNETTERCI. LA SUPERIORITA' DEI SERVIZI OFFERTI DAI TEDESCHI, RISPETTO A QUELLI ITALIANI, BASTA AD ASSICURARE L'EGEMONIA. FRA ITALIA E GERMANIA IL SECOLO SI CHIUDE CON LO STESSO SQUILIBRIO DI QUANDO S'E' APERTO. OCCORRE, PER NOI RIVEDERE AL RIBASSO LE ASPETTATIVE EUROPEE. SE ABBATTENDO I CONSUMI PER DIMINUIRE L'INFLAZIONE CI PROMUOVEREBBE AD AVERE LA MONETA UNICA (L'EURO), QUANDO CI SARA', FINIRA' PER CIRCOLARE IN UN PAESE DI DISOCCUPATI CHE NON AVRANNO NEPPURE L'OPPORTUNITA' DI VEDERE COME E' FATTA! E, SE TUTTE LE MANOVRE ANDRANNO AL MEGLIO, SI PUO' SPERARE DI RISPETTARE, COMUNQUE, SOLO DUE DEI CRITERI POSTI DA MAASTRICHT PER LA MONETA UNICA: L'INFLAZIONE E I TASSI BASSI, IN LINEA CON QUELLI DEI CONCORRENTI. CIO' VUOL DIRE CHE LA LIRA DEVE RIENTRARE NELLO SME A UN RAPPORTO CON IL MARCO SUPERIORE ALLE 1000 LIRE. PER CONTRO, L'ITALIA E' PROBABILE CHE MANCHERA' SIA I PARAMETRI DEL DEBITO PUBBLICO CHE QUELLO DEL DEFICIT PUBBLICO. PER PRETENDERE DI FAR PARTE DALL'INIZIO DELLA MONETA UNICA, OCCORRE SODDISFARE IL MECCANISMO TECNICO (NON POLITICO) DEL "PATTO DI STABILITA'". ESSO STABILISCE CHE IL DEFICIT NON DEVE SUPERARE IL 3% DEL P.I.L. CIO' IMPLICA CHE SIANO CEMENTATE E COESE LE POLITICHE ECONOMICHE DEI MEMBRI DELL'UNIONE. ASSIEME ALL'ITALIA E ALLA SPAGNA ANCHE LA FRANCIA HA MESSO IN SCENA IMBROGLI E TRUCCHI CONTABILI SUI BILANCI PER ENTRARE NEL SISTEMA DELLA MONETA UNICA EUROPEA. I RESPONSABILI DELLA BUNDESBANK LI HANNO SCOPERTI FACILMENTE: I "TRE" USANO LA TESORERIA PER MASCHERARE I DEFICIT, "NON FANNO ALTRO CHE SPOSTARE AFFANNOSAMENTE LE CIFRE DELLE PENSIONI, INVENTANDOSI ASPETTATIVE DI SVILUPPO PER FAR TORNARE I CONTI". LO STESSO GISCARD D'ESTAING HA FATTO OSSERVARE CHE SE NON SI INCIDE RADICALMENTE NELLE ECONOMIE E NELLE SOCIETA' L'EUROPA SARA' EGEMONIZZATA DALLA GERMANIA: QUESTA, SCONFITTA IN GUERRA, HA VINTO LA "PACE DEL 3° MILLENNIO"; E LE CONDIZIONI CHE PORRA' A TUTTI, PER SALVARE L'EUROPA DALL'ESTERNO, SARANNO PESANTI. . . . >>.

2898)

METODO E METODOLOGIA?

<< . . . IL TERMINE *METODO* DENOTA UN PROCEDIMENTO SCIENTIFICO: E' LA DESCRIZIONE PARTICOLAREGGIATA DEI PASSI DA COMPIERE SECONDO UN DATO ORDINE PER RAGGIUNGERE UN CERTO SCOPO. *METODOLOGIA*, INVECE, E' UN CONCETTO DEL TIPO LOGICO IMMEDIATAMENTE SUPERIORE: E' LO STUDIO

FILOSOFICO DEI VARI METODI USATI NELLE VARIE DISCIPLINE SCIENTIFICHE. SI RIFERISCE SEMPRE AI PROCESSI DI ACQUISIZIONE DI CONOSCENZE E NON A UN'INDAGINE SPECIFICA. E' DUNQUE UN METAMETODO E HA COL METODO LA STESSA RELAZIONE LOGICA CHE UNA CLASSE HA CON UNO DEI SUOI MEMBRI. CONFONDERE IL METODO CON LA METODOLOGIA PRODURREBBE UN NON-SENSO FILOSOFICO POICHE', COME HA DETTO UNA VOLTA WITTGENSTEIN, "I PROBLEMI FILOSOFICI SORGONO QUANDO IL LINGUAGGIO FA VACANZA". IL LINGUAGGIO NATURALE, PURTROPPO, RENDE SPESSO DIFFICILE DISTINGUERE CHIARAMENTE TRA "ELEMENTO" E "CLASSE". UN'ANALOGIA UTILE DI QUESTA DIFFICOLTA' CE LA OFFRE UN'AUTO PROVISTA DI UN NORMALE CAMBIO DELLE MARCE. SI PUO' MODIFICARE LA PRESTAZIONE DEL MOTORE IN DUE MODI ASSAI DIVERSI: CON L'ACCELERATORE (AUMENTANDO O DIMINUENDO L'INIEZIONE DI COMBUSTIBILE AI CILINDRI) OPPURE CAMBIANDO MARCIA. CAMBIARE MARCIA E' QUINDI UN ATTO DI TIPO LOGICO SUPERIORE A QUELLO DI PREMERE L'ACCELERATORE, ED E' CHIARO CHE SAREBBE INSENSATO PARLARE DELLA MECCANICA DELLE MARCE NEL LINGUAGGIO DELLA TERMODINAMICA DEL RIFORMIMENTO DEL COMBUSTIBILE. LA MAGGIOR PARTE DELLE FORME DI HUMOUR SI BASA SULLA CONFUSIONE INTENZIONALE TRA "MEMBRO" E "CLASSE". UN ESEMPIO CLASSICO E' QUESTA FRASE DI G. MARX : "NEANCHE PER SOGNO ACCETTEREI DI DIVENTARE SOCIO DI UN CIRCOLO DISPOSTO AD AVERMI TRA I SUOI SOCI". . . . >>.

2899)

COME CAMBIARE PER RISOLVERE?

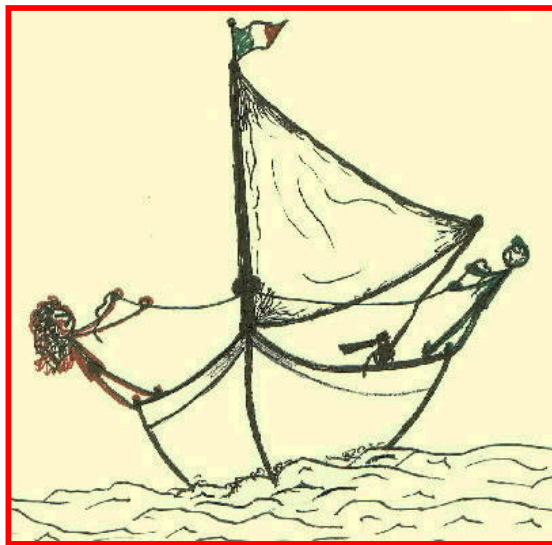


SPESSO LA SOLUZIONE E' AMPLIFICARE IL "PROBLEMA".

<< . . . NELLA SOCIETA', SUL LAVORO, NEL MATRIMONIO, IN GENERALE, IN TUTTI I RAPPORTI RELAZIONALI, OGNUNO CONSIDERA IL "PARTICOLARE" COMPORTAMENTO DELL'ALTRO COME QUEL COMPORTAMENTO CHE NECESSITA DI UNA "CORREZIONE". PRENDIAMO COME ESEMPIO (CHE SI PUO' ESTENDERE A TUTTE LE ALTRE SITUAZIONI POSSIBILI) PROPRIO IL CASO DEI RAPPORTI MATRIMONIALI. UNA MOGLIE, PUO' AVERE L'IMPRESSIONE CHE IL MARITO NON SIA ABBASTANZA APERTO. E' QUINDI OVVIO CHE CERCHI DI APPURARE CIO' CHE C'E' DENTRO LA TESTA DEL MARITO FACENDOGLI DOMANDE, OSSERVANDONE IL COMPORTAMENTO, E CONTROLLANDOLO IN DIVERSI ALTRI MODI. SE LUI, A SUA VOLTA, CONSIDERA IL COMPORTAMENTO DELLA MOGLIE TROPPO INVADENTE E' PROBABILE CHE SI RIFIUTI DI DARLE INFORMAZIONI DI SORTA, ANCHE SE INNOQUE E IRRILEVANTI, PER INSEGNARLE A NON FARE LA FICCANASO.

PERCIO', LA SOLUZIONE TENTATA DAL MARITO NON SOLO NON PRODUCE IL "CAMBIAMENTO" DELLA MOGLIE MA ANZI ALIMENTA ULTERIORMENTE LA DIFFIDENZA E LE PREOCCUPAZIONI DELLA DONNA: MENO IL MARITO SI CONFIDA, PIU' LA MOGLIE SI OSTINA A CERCARE DI SAPERE.

E, ALLORA, A UN OSSERVATORE ESTERNO RESTA L'IMPRESSIONE CHE I DUE CONIUGI SONO COME I DUE MARINAI CHE SI SPORGONO ALL'INDIETRO CIASCUNO SU UN LATO DI UNA BARCA A VELA PER RENDERLA STABILE: QUANTO PIU' UNO SI SPORGE FUORIBORDO, TANTO PIU' L'ALTRO E' COSTRETTO A SPORGERSI ALL'INDIETRO SUL LATO OPPOSTO PER COMPENSARE L'INSTABILITA' CHE L'ALTRO HA PROVOCATO NEL TENTATIVO DI STABILIZZARE LA BARCA, MENTRE LA BARCA DI PER SE' SAREBBE PERFETTAMENTE STABILE SENZA I LORO SFORZI ACROBATICI.



CI VUOLE POCO A CAPIRE CHE PER MODIFICARE QUESTA SITUAZIONE ASSURDA OCCORRE CHE ALMENO UNO DEI "MARINAI" PRENDA UNA INIZIATIVA APPARENTEMENTE ILLOGICA, CIOE' *RENDA ANCOR MENO STABILE LA BARCA* (O IL "SISTEMA") INVECE DI CONTINUARE A "STABILIZZARLA" SEMPRE DI PIU'. IL CHE IMMEDIATAMENTE COSTRINGERA' L'ALTRO A DARSÌ DA FARE UN PO' MENO DI PRIMA (SE NON VUOLE CADERE IN MARE) E, FINALMENTE, SI RITROVERANNO BELLI COMODI IN UNA BARCA ("SISTEMA") DAVVERO STABILE.

QUINDI, CARI "MARITI" SODDISFATE LA CURIOSITA' DELLE VOSTRE MOGLI, DATE LE RISPOSTE CHE LEI DESIDERA AVERE, QUALSIASI ESSE SIANO. . . . >>.

2900)

COS'E' SUBLIME?

<< . . . SUBLIME E' QUELL'OGGETTO NELLA CUI RAPPRESENTAZIONE LA NOSTRA NATURA SENSIBILE RICONOSCE I PROPRI LIMITI, MENTRE LA NOSTRA NATURA RAZIONALE AVVERTE LA PROPRIA SUPERIORITA', LA PROPRIA LIBERTA' DA OGNI LIMITE; UN OGGETTO, DUNQUE, CONTRO CUI SOCCOMBIAMO FISICAMENTE, MA SU CUI CI ELEVIAMO MORALMENTE, VALE A DIRE IN VIRTU' DELLE IDEE. . . . >>.

2901) << . . . LA CULTURA E' COME L'ELEGANZA: E' BUONA SOLO QUELLA CHE NON SI VEDE. QUANDO VIENE ESIBITA E OSTENTATA, DIVENTA CAFONERIA. >>.

2902)

IL CANTO-DANZA "HAKA-MAORI"?

E' UN CANTO DI GUERRA, D'ORGOGGIO E DI MINACCIA PER GLI AVVERSARI, PRELUDIO ALLA VITTORIA DEL "GRUPPO":

"TUTTI PER UNO E UNO PER TUTTI"



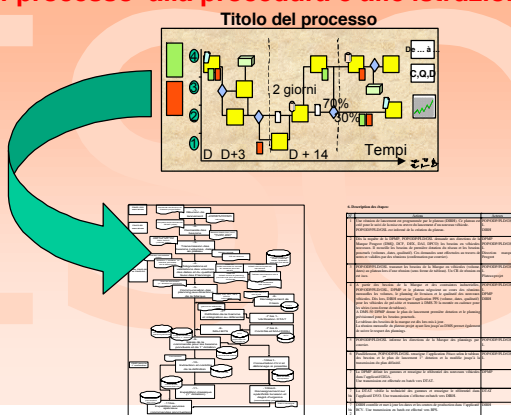
**KA MATE, KA MATE
KA ORA, KA ORA
KA MATE, KA MATE
KA ORA, KA ORA
TENEI TE TANGATA
PUHURUHURU
NANA I TIKI MAI WHAKAWHITI TE RA
UPANE, UPANE
UPANE, KAUPANE**

**IO MUOIO, IO MUOIO
IO VIVO, IO VIVO
QUESTO E' L'UOMO PELOSO
CHE HA PERSUASO IL SOLE E
L'HA CONVINTO A SPLENDERE DI NUOVO
UN PASSO IN SU, UN PASSO IN SU
UN PASSO IN SU UN ALTRO IN SU
IL SOLE SPLENDE.**

.....>>

2903) **LO STUDIO DI UN PROCESSO COL METODO DEL "BROWN PAPER"?**

Dal processo alla procedura e alle istruzioni



I punti forti del "Brown Paper"

- Strumento di partecipazione collettiva
- Chiarisce i punti forti e i punti deboli
- Semplifica la complessità
- Può essere utilizzato per risolvere problemi diversi
- Si trasforma facilmente in una procedura

<< . . . IL CLIENTE NON PERCEPISCE IL RISULTATO DELL'ATTIVITA' DI UN SERVIZIO E/O DI UN FORNITORE, MA IL RISULTATO DELLA CONCATENAZIONE DELLE DIVERSE ATTIVITA' CHE CONTRIBUISCONO ALL'OFFERTA DI SERVIZIO DA LUI RICHIESTO. IL CONCATENAMENTO DELLE ATTIVITA' FORMANO, APPUNTO, UN **PROCESSO**. ESSO E' DUNQUE:

L'INSIEME DELLE RISORSE (PERSONE, MACCHINE, METODI, PROCEDURE, CAPITALI) E LE ATTIVITA' COLLEGATE CHE TRASFORMANO GLI INPUT IN OUTPUT.

PER ALTRO, UN PROCESSO SI PUO' ANCHE DEFINIRE COME
*UN PERCORSO ORDINATO DI TAPPE DESTINATO A OTTENERE UN RISULTATO
CHE ABBA UN VALORE PER IL CLIENTE.*

AI FINI DELLA QUALITA' DEL *PROCESSO* OCCORRE ESSERE IN GRADO DI:

- REALIZZARE LA REDAZIONE IN MANIERA SEMPLICE E COMPRESIBILE DA TUTTI, ANCHE SE ESSO E' COMPLESSO;
- IDENTIFICARE GLI ELEMENTI MISURABILI;
- ANALIZZARNE IL FUNZIONAMENTO.

LO STRUMENTO ADEGUATO CHE CONSENTE QUEST' ANALISI DI UN *PROCESSO* E' IL " *BROWN PAPER* ".

IL "BROWN PAPER", VIENE REALIZZATO DA UN GRUPPO DI LAVORO COL FINE DI:

- DESCRIVERE IL FLUSSO DEL PROCESSO;
- DESCRIVERE LA CONCATENAZIONE DELLE ATTIVITA' ATTRAVERSO L'IDENTIFICAZIONE DEI DOCUMENTI, DEI SISTEMI INFORMATIVI, DELLE PROCEDURE E L'IDENTIFICAZIONE DEI VOLUMI, DEI TEMPI, DELLE RESPONSABILITA', DEI COSTI, ECC ;
- ANALIZZARE IL PROCESSO NEI SUOI PUNTI DI FORZA E DI DEBOLEZZA;
- INDIVIDUARE I PUNTI DI MIGLIORAMENTO POSSIBILI;
- RICOSTRUIRE, EVENTUALMENTE, UN NUOVO PROCESSO IN FUNZIONE DEGLI OBIETTIVI DI PRESTAZIONE E DELLE OPPORTUNITA' DI PROGRESSO RILEVATE.

DAL "BROWN PAPER" ALLA REDAZIONE DELLE PROCEDURE DI QUALITA' IL PASSO, A QUESTO PUNTO, E' BREVE. . . . >>.

2675) << . . . IL CLIENTE E' DISPOSTO A PAGARE QUALSIASI CIFRA PER QUALCOSA DI APPARENTEMENTE UNICO CHE RIUNISCE LE TRE PAROLE CHE DOVREBBERO ESSERE IL MOTTO DI OGNI IMPRESA: **QUALITA'**, **AUTENTICITA'** E **PIACERE**. . . . >>.



2904)

L' ORGANIZZAZIONE

E IL LIVELLO D'IMPORTANZA DELLE RISORSE UMANE?

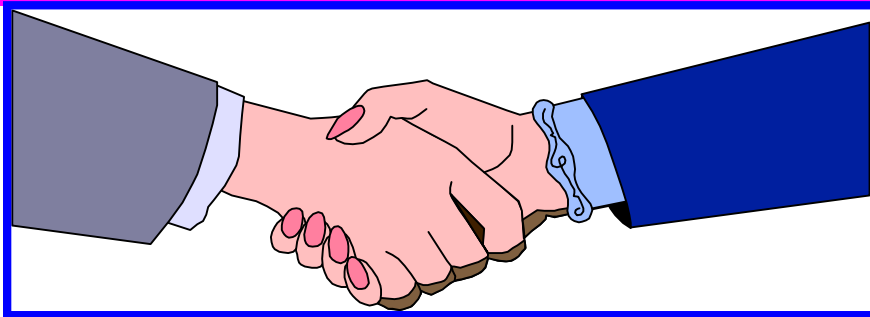
<< . . . L'ORGANIZZAZIONE E' COSTRUITA INTORNO ALLE PROPRIE RISORSE UMANE: COME IN UN SISTEMA COMPLESSO, OGNI INDIVIDUO PUO' FAVORIRE OD OSTACOLARE IL BUON FUNZIONAMENTO DELL'AZIENDA.

IL MANAGER HA LA FUNZIONE DI RISOLVERE PROBLEMI DI CLIMA, DI COMUNICAZIONE, DI GESTIONE DEI CONFLITTI, DI FINALIZZAZIONE DI AZIONI E OBIETTIVI/RISULTATI. CHI E' A CAPO DI UN'ORGANIZZAZIONE DEVE CONFRONTARE IN MODO PERMANENTE LE CARATTERISTICHE INDIVIDUALI DELLE RISORSE UMANE E I REQUISITI DI UN RUOLO ORGANIZZATIVO. PER FARE CIO' OCCORRE ESSERE LEGATI AI SEGUENTI PRESUPPOSTI FONDAMENTALI:

LA PERCEZIONE DELLA RISORSA UMANA COME RISORSA CRITICA DELL'ORGANIZZAZIONE;

LA VOLONTA' DI OFFRIRE OPPORTUNITA' DI SVILUPPO COMPATIBILI CON LE CARATTERISTICHE DELLE PERSONE;
 # LA CONSAPEVOLEZZA CHE OGNI PERSONA HA DELLE CAPACITA' NON PIENAMENTE UTILIZZATE NEL RUOLO AZIENDALE;
 # LA DISPONIBILITA' A RIPENSARE ALL'ORGANIZZAZIONE A PARTIRE DALLE RISORSE UMANE;
 # LA PERCEZIONE CHE LE CARATTERISTICHE DELLE DIVERSE PERSONE NON SONO PERFETTAMENTE SOVRAPPONIBILI;
 # LA VOLONTA' DI FARE LE SCELTE ORGANIZZATIVE FORTI (LO SVILUPPO PRESUPPONE SPESSO LA ROTTURA DI EQUILIBRI).
 SE SI TRASCURANO GROSSOLANAMENTE QUESTI PUNTI CARDINALI NON CI SI DEVE MERAVIGLIARE SE LE PERSONE NON SEMBRANO AVERE TANTO A CUORE IL FUTURO DELL'AZIENDA. . . . >>.

2905) **COME CURARE L' "IGIENE DELLE CAREZZE"?**

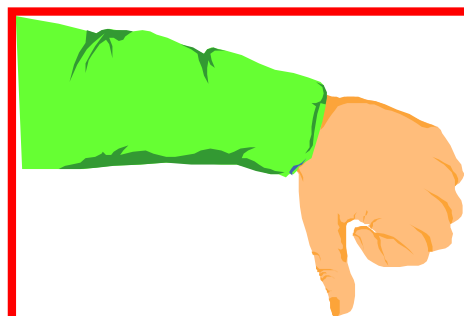


<< . . . OGNUNO DI NOI HA BISOGNO DI CAREZZE PER VIVERE BENE, ED E' IMPORTANTE CHE CIASCUNO COLLABORI NEL COSTRUIRE UN AMBIENTE AFFETTIVO INTORNO A SE'. ASPETTARE E PRETENDERE CHE SIANO GLI ALTRI A FARE IL PRIMO PASSO PUO' RAPPRESENTARE UNA MAGRA CONSOLAZIONE DI UNA VITA ARIDA E DEDICATA ALL'OSTILITA'.

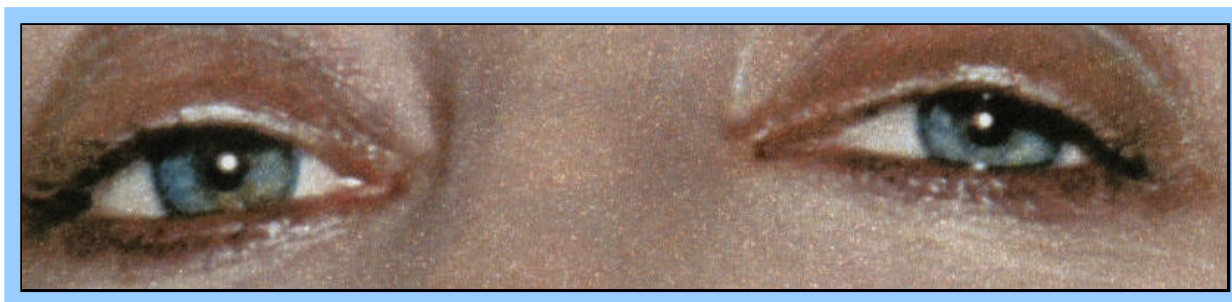
PER POTERE CONTRIBUIRE ALLA COSTRUZIONE DI UN AMBIENTE AFFETTIVO CONTINUANDO A PROTEGGERCI, E' BENE SEGUIRE QUESTE 5 REGOLE:

- DARE CAREZZE QUANDO NE HO DA DARE;
- CHIEDERE CAREZZE QUANDO NE HO BISOGNO;
- ACCETTARE CAREZZE QUANDO LE VOGLIO;
- RIFIUTARE CAREZZE NEGATIVE;
- DARE CAREZZE A SE' STESSO.

OVVIAMENTE, SI POSSONO INDIVIDUARE VARI TIPI DI CAREZZE: VERBALI O NON VERBALI; POSITIVE O NEGATIVE; CONDIZIONALI O INCONDIZIONALI. IL SALUTO CHE SCAMBIAMO CON UN AMICO, CON UN COLLABORATORE, CON UN CAPO E' EVIDENTEMENTE UNA CAREZZA VERBALE; POSSIAMO DIRE CHE E' UNA CAREZZA POSITIVA, IN QUANTO SI PUO' PRESUMERE CHE CHI LA RICEVE LA VIVE



COME PIACEVOLE, ED E' INCONDIZIONALE IN QUANTO E' UNA CAREZZA CHE ABBIAMO DATO PER IL SEMPLICE FATTO CHE LA PERSONA ESISTE ED E' LI'. IL TONO DI RIMPROVERO (CAREZZA VERBALE) SOTTOLINEATO DAL CIPIGLIO SEVERO (CAREZZA NON VERBALE), CON CUI CI RIVOLGIAMO AD UNA PERSONA DI CUI CRITICHIAMO UN RECENTE ERRORE, E' UNA CAREZZA NEGATIVA PERCHE' IL NOSTRO INTERLOCUTORE LA VIVRA' COME SPIACEVOLE ED E' CONDIZIONALE IN QUANTO SI RIFERISCE A CIO' CHE HA FATTO. CON LE CAREZZE, INOLTRE, SI POSSONO OPERARE DUE FALSITA': UNA NEL DARLE, OVVERO MASCHERANDO DA CAREZZA POSITIVA QUELLA CHE INVECE E' UNA FRECCIATA MALIGNA. L'ALTRA NEL RICEVERLE, OVVERO INTERPRETANDO COME NEGATIVE E MALIGNI DELLE CAREZZE POSITIVE CONDIZIONALI (PIU' RARAMENTE PUO' ACCADERE DI TRASFORMARE CAREZZE NEGATIVE IN POSITIVE). NEL PRIMO CASO PARLIAMO DI CAREZZE FALSE O DI PLASTICA, NEL SECONDO CASO PARLIAMO DI FILTRO DELLE CAREZZE. COMUNQUE, E' BENE TENERE PRESENTE CHE PER TUTTI NOI QUALSIASI TIPO DI CAREZZA E' MEGLIO DI NESSUNA CAREZZA. . . . >>.

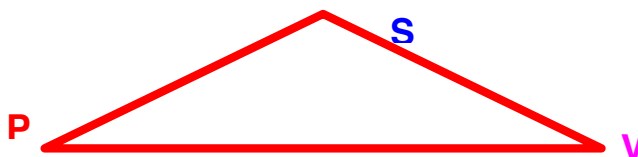


2906)

IL **“GIOCO RELAZIONALE”**?

<< . . . QUANDO ENTRIAMO IN RELAZIONE CON UNA PERSONA SOVENTE ESPRIMIAMO UNO DEI TRE RUOLI DI COPIONE:

PERSECUTORE (P), SALVATORE (S) O VITTIMA (V).



IL PERSECUTORE (P) E' UNA PERSONA CHE CALPESTA E SMINUISCE GLI ALTRI. IL SALVATORE (S) OFFRE AIUTO AGLI ALTRI DA UNA POSIZIONE DI SUPERIORITA', PENSANDO CHE NON SIANO CAPACI DI FARCELA DA SOLI. LA VITTIMA (V) E' UNA PERSONA CHE SI CONSIDERA INFERIORE. OGNUNO DEI TRE RUOLI SONO I VERTICI DI UN **“TRIANGOLO DRAMMATICO”** COMPORTA UNA SVALUTAZIONE DI SE', DELL'ALTRO, DELLA SITUAZIONE. I RUOLI SONO INTERSCAMBIABILI: SIGNIFICA CHE, COME PARTECIPANTE AD UN **“GIOCO RELAZIONALE”**, IO POSSO INCOMINCIARE A GIOCARE CON IL RUOLO DI VITTIMA E FINIRE IL GIOCO NEL RUOLO DI PERSECUTORE USCIRE DAL RISCHIO DI AGIRE SECONDO IL MODELLO **“ S>V>P>V>S>P>S ”** ..“ SIGNIFICA RICONOSCERE CHE SIAMO COMPETENTI ED ANCHE L'INTERLOCUTORE HA LA SUA COMPETENZA, LE SUE CAPACITA' E LA SUA DIGNITA'. . . . >>.

2907)

COME OTTIMIZZARE LA COMUNICAZIONE ATTRAVERSO UN DISCORSO?



<< ...

- **PREPARARSI ACCURATAMENTE: DA' FIDUCIA. NON C'E' ALTRO SISTEMA CHE POSSA SOSTITUIRE UN'ACCURATA PREPARAZIONE.**
- CONOSCERE PRIMA LE PERSONE A CUI SI PARLERÀ/ L'UDITORIO.
- PREPARARSI: a) UN'INTRODUZIONE INTERESSANTE, b) UN CORPO DEL DISCORSO, c) UNA BRILLANTE CHIUSURA RIASSUNTIVA.
- RENDERSI CONTO CHE LE PERSONE A CUI SI PARLA SONO "ESSERI UMANI" COME VOI.
- RENDERSI CONTO CHE NESSUNA DI QUESTE PERSONE VUOLE IL FALLIMENTO DELL'ANIMATORE.
- RENDERSI CONTO CHE PARLARE A UN GRUPPO E' COME PARLARE A UN INDIVIDUO.
- ESSERE CONSAPEVOLI DEL FATTO CHE SE SI E' NELLA POSIZIONE DI ORATORE E' PERCHE' SI POSSIEDONO DELLE CONOSCENZE.
- SISTEMARSI CON CALMA AL PROPRIO POSTO.
- DATE TEMPO ANCHE AI VOSTRI ASCOLTATORI DI SISTEMARSI CON CALMA.
- NON BUTTARSI SUBITO A CAPOFITTO NEL DISCORSO.
- INIZIATE CON CALMA E LENTAMENTE.
- SE PARLATE VELOCEMENTE CORRETE MAGGIORMENTE IL RISCHIO DI FARE ERRORI.
- AUMENTATE IN MODO NATURALE IL RITMO MAN MANO CHE AVANZATE NEL DISCORSO.
- PARLATE CON FRASI BREVI, UTILIZZANDO LE PAUSE. LA GENTE COMPRENDE MEGLIO SE LE FRASI NON SONO TROPPO LUNGHE (NON PIU' DI 30 PAROLE).
- **NON ABBIATE TIMORE DEL SILENZIO.**
- NON CONCENTRATEVI SU VOI LI ASCOLTATORI, SUL PROPRIO PUBBLICO.
- LADDOVE POSSIBILE INIZIARE LA RIUNIONE UTILIZZANDO ACCORGIMENTI CHE FACCIANO PARLARE E QUINDI RISCALDARE IL GRUPPO, AD ESEMPIO FATELI AUTOPRESENTARE, FATE DIRE LE LORO MOTIVAZIONI, I LORO INTERESSI, LE LORO ASPETTATIVE. . . . >>.

2908)

GLI ERRORI NELLA VALUTAZIONE DEL PERSONALE?

<< . . . NEL VALUTARE IL PERSONALE BISOGNA ESSERE CAPACI DI ESPRIMERE E PRENDERE POSIZIONI ANCHE AL LIMITE. SI DEVE EVITARE DI COMMITTERE L'ERRORE DI FARE VALUTAZIONI SEMPRE INTERMEDIE, APPIATTENDOLE PER FAVORIRE IL QUIETO VIVERE E PER NON ATTIRARE SU DI SE' ANTIPATIE E CONFLITTI.

QUI DI SEGUITO SONO RIPORTATI ALCUNI ERRORI DI VALUTAZIONE PIU' FREQUENTI:

- SEVERITA'= VALUTAZIONI TROPPO SEVERE PER ECCESSO DI PERFEZIONISMO O PER IL TIMORE DI PERDERE I COLLABORATORI MIGLIORI O ANCHE PER TIMORE DELLA LORO CONCORRENZA;
- APPIATTIMENTO= CONCENTRARE LE VALUTAZIONI SU VALORI INTERMEDI PER PAURA DI SBILANCIARSI O PER INSUFFICIENTE CONOSCENZA DEI DIPENDENTI;
- INDULGENZA= ESPRIMERE VALUTAZIONI PIU' ELEVATE PER DEBOLEZZA DI CARATTERE O PER ERRONEA INTERPRETAZIONE DEGLI STANDARDS;
- EFFETTO ALONE= ATTRIBUIRE UNA VALUTAZIONE IN BASE A ELEMENTI PERSONALI DI SINTONIA CON IL PROPRIO MODO DI FARE;
- MEMORIA= PRENDERE IN CONSIDERAZIONE SOLO ALCUNI EPISODI PARTICOLARI TRASCURANDO QUINDI I CAMBIAMENTI CHE POSSONO ESSERE INTERVENUTI;
- PREGIUDIZI= VALUTARE SULLA BASE DI SCHEMI MENTALI PRECOSTITUITI;
- PROIEZIONE= CONFRONTARE LE CARATTERISTICHE PERSONALI DEL VALUTATO CON LE PROPRIE ED ESPRIMERE QUINDI UNA VALUTAZIONE POSITIVA O NEGATIVA A SECONDA DELLE SIMILITUDINI. . . . >>.

2909)

C'E' "ANTAGONISMO" TRA FORMA E SOSTANZA?

<< . . . SALVAGUARDARE LA FORMA, LO STILE E' IMPORTANTE SEMPRE. SE C'E' LA FORMA C'E' QUASI CERTAMENTE LA SOSTANZA. NON E' MAI VERO CHE ALL'ESISTENZA DELLA SOSTANZA POSSA CORRISPONDERE UNA MANCANZA DI FORMA.

“ NON SO CHE COSA OTTERREMO, MA POSSO PROMETTERVI UN NOBILE LINGUAGGIO” . . . >>

2910)

ESAMINARE IL PARTICOLARE, IL GENERALE O COSA?



<< . . . ACCANIRSI A VOLERE TROVARE LA VERITA' SUL PERCHE' L'AGO MAGNETICO DELLA BUSSOLA SIA RIVOLTO SEMPRE DA UNA PARTE, ESAMINANDO INTENSAMENTE SOLTANTO L'AGO SI E' PERENNEMENTE VOTATI A RISULTATI FALLIMENTARI. E' SEMPRE VITALE ESAMINARE IL CONTESTO (LO SCENARIO). DOVE L'AGO E' IMMERSO? A QUALI CONDIZIONAMENTE/INFLUENZE ESTERNE (LA TERRA E IL SUO CAMPO MAGNETICO) ESSO E' SOGGETTO? . . . >>.

2911)

LA FORMAZIONE AZIENDALE?

<< . . . L'IMPORTANZA DELLA FORMAZIONE NEL SETTORE DELLO SVILUPPO DELLE RISORSE UMANE E' ORAMAI UN FATTORE ACQUISITO. LA FORMAZIONE PERMANENTE E' ALLA BASE DEL SUCCESSO DI UN' AZIENDA CHE VOGLIA SOPRAVVIVERE E PROSPERARE IN UN MERCATO FORTEMENTE COMPETITIVO COME QUELLO ODIERNO. MA "FORMAZIONE" E' ANCHE UN TERMINE MOLTO AMPIO CHE TOCCA VARI ARGOMENTI. L'OBIETTIVO DELLA FORMAZIONE E' IL SAPERE, PIU' PRECISAMENTE LA PROMOZIONE, LA DIFFUSIONE E L'AGGIORNAMENTO DEI MODI DI UTILIZZO DEL SAPERE, OVVERO:

DEL SAPERE \$ DEL SAPER FARE \$ DEL SAPER ESSERE.



IL *SAPERE* RIGUARDA TUTTA QUELLA ACQUISIZIONE DI CONOSCENZE CHE POSSONO ESSERE DATE IN UN CORSO. ESSO PUO' ESSERE DEFINITO CON IL TERMINE " AGGIORNAMENTO ". IL *SAPER FARE* RIGUARDA TUTTA QUELLA SERIE DI ATTIVITA' FORMATIVE FOCALIZZATE ALL'ACQUISIZIONE DI UNA CAPACITA' SPECIFICA. ESSO PUO' ESSERE DEFINITO CON IL TERMINE " ADDESTRAMENTO ". IL *SAPER ESSERE* RIGUARDA TUTTE QUELLE TEMATICHE CHE POSSONO ESSERE RELATIVE ALLA CRESCITA PERSONALE: SULLA COMUNICAZIONE, SULLA CREATIVITA', SULL'APPRENDIMENTO, SUI RAPPORTI RELAZIONALI, ECC
VI SONO VARI POSSIBILI RUOLI/PROFILI DI FORMATORE: IL FORMATORE/DOCENTE, IL PROGETTISTA DI FORMAZIONE, IL RESPONSABILE DI PROGETTO, IL RESPONSABILE DEL CENTRO/SERVIZIO FORMAZIONE. VOLENDO FOCALIZZARE L'ATTENZIONE, SOPRATTUTTO, SUL FORMATORE/DOCENTE, SI POSSONO DISTINGUERE 4 TIPOLOGIE DI FORMATORE:

- **IL DOCENTE,**
- **L'ANIMATORE,**
- **LA GUIDA/COORDINATORE,**
- **L'AGEVOLATORE.**

IL *DOCENTE* E' LA FIGURA CLASSICA CHE SI RIFA' ALLO STEREOTIPO DEL DOCENTE DI TIPO SCOLASTICO. EGLI SI OCCUPA DELLA TRASMISSIONE DEI CONTENUTI. LA FIGURA DELL'*ANIMATORE* SI SOSTITUISCE A QUELLA DEL DOCENTE IN QUANTO IL SUO OPERATO IN SENSO PIU' AMPIO E' FINALIZZATO ALL'ACQUISIZIONE DI UN SAPERE PER DEFINIZIONE "A-SPECIFICO", QUALE QUELLO ATTINENTE IL CAMPO DELLE RELAZIONI INTERPERSONALI. SI CARATTERIZZA ANCHE IN UNA PROMOZIONE DEL SAPERE "SUL SOGGETTO", ANZICHE' UN SAPERE DI TIPO TECNICO-OPERATIVO. LA *GUIDA* ASSUME UN RUOLO DI PRESIDIO DELLE MODALITA' DI SVOLGIMENTO DEL PROGETTO NONCHE' DI RISORSA A DISPOSIZIONE DELL'UTENTE, LA SUA AZIONE NON E' FOCALIZZATA NE' IN TERMINI DI TRASMISSIONE DI UN SAPERE SPECIALISTICO NE' IN TERMINI DI PROMOZIONE DI UN SAPERE RELAZIONALE IN CUI L'OGGETTO E' IL SOGGETTO STESSO: ESSA PIUTTOSTO SI ESPRIME NEL CONTROLLO DELLE CONDIZIONI DI SVOLGIMENTO DEL PROGETTO EDUCATIVO RISPETTO AL QUALE

IL SOGGETTO HA UN MARGINE PIU' O MENO AMPIO DI AUTONOMIA QUANTO AGLI OBIETTIVI E AI CONTENUTI. LA FIGURA DELL'AGEVOLATORE VIENE VISTA IN CHIAVE DI SVILUPPO PERSONALE CON ANALOGHE FUNZIONI DI GUIDA E COORDINAZIONE DA UN LATO (GESTORE) E DALL'ALTRO DI RISORSA A DISPOSIZIONE. IL RUOLO DELL'AGEVOLATORE VA PENSATO RISPETTO AD UNA RELAZIONE TRA ESPERTO ED UTENTE CHE HA PER OGGETTO L'APPRENDIMENTO DELLE MODALITA' DI APPRENDIMENTO DEGLI INDIVIDUI. EGLI, IN SOSTANZA, STA ATTENTO AI PROCESSI DI CRESCITA E CAMBIAMENTO DEI PARTECIPANTI SENZA TRASFERIRE VERE CONOSCENZE. . . . >>.

2912) **UN ESEMPIO DI "CAMBIAMENTO" IMPOSTO E SENZA ALTERNATIVE**



1874: L'INGLESE MARCHALL, 1895: CON LO STILE A "FORBICE", 1912: L'AMERICANO G. ORINE, 1968: D. FOSBURY, AMERICO-
BROOKS SALTA DA FERMO LA MISURA DI 183 CM M. SWEENEY SUPERA 197 CM INAUGURA LA TECNICA "VEN- CANO, SALE A 2,24 Mt
TRALE SUPERANDO I 2 Mt

<< . . . IL FOSBURY, O A SCAVALCAMENTO DORSALE, E' UNO STILE UTILIZZATO PRATICAMENTE DALLA TOTALITA' DEI SALTATORI IN ALTO E PRESENTATO AL MONDO DALLO STATUNITENSE D. FOSBURY NEI GIOCHI OLIMPICI DI MESSICO '68. E' SICURAMENTE AL MOMENTO ATTUALE IL MODO MIGLIORE DI SCAVALCARE L'ASTICELLA. QUESTO PER 2 MOTIVI: PERCHE' CONSENTE AL SALTATORE DI ALLONTANARE MENO DA TERRA IL SUO BARICENTRO DURANTE LA FASE DI VOLO E, IN SECONDO LUOGO, PERCHE' PERMETTE DI TRASFORMARE IN ELEVAZIONE ALMENO UNA PARTE DELLA FORZA INERZIALE CHE LA MASSA CORPOREA HA ACCUMULATO DURANTE LA RINCORSA. PER LA TIPOLOGIA ATLETICA DEI SALTATORI ATTUALI, QUESTA TECNICA DI SALTO E' SENZ'ALTRO LA PIU' PRODUTTIVA E HA SOPPIANTATO LO STILE VENTRALE CHE EBBE NEL RUSSO V. YASHCHENKO, ALLA FINE DEGLI ANNI '70, L'ULTIMO GRANDE INTERPRETE. MA ANCHE IL FOSBURY HA UN LIMITE, ED E' L'USURA CHE COMPORTA ALLA CAVIGLIA DEL PIEDE DI STACCO, QUELLO DELL'ULTIMO APPOGGIO SUL TERRENO, CHE DAL PUNTO DI VISTA BIOMECCANICO E' IL FULCRO DELLA TRASFORMAZIONE DEL VETTORE DI FORZA DA ORIZZONTALE (RINCORSA) A VERTICALE (ELEVAZIONE). NON E' ESCLUSO, QUINDI, CHE PRIMA O POI COMPAIA IN PEDANA UN SALTATORE CHE TUTTI PRENDERANNO PER PAZZO COME D. FOSBURY, MA CHE FORSE IMPORRA' UN NUOVO MODO DI AFFRONTARE L'ETERNA LOTTA FRA L'UOMO E LA FORZA DI GRAVITA'. . . . >>.

2913) **LA RELAZIONE E' FONTE DI VITA PER L'UOMO E, PERCIO', E' FONTE DEL SUO CAMBIAMENTO?**

<< . . . SENZA LE RELAZIONI CON GLI ALTRI MORIREMMO. L'ESSERE UMANO HA BISOGNO ESTREMO DI "STIMOLI RAFFINATI" CHE SONO LE RELAZIONI CON GLI ALTRI. IN SITUAZIONI IN CUI QUESTI STIMOLI VENGONO A MANCARE NOI PERDIAMO LA VOGLIA DI VIVERE, NON SAPPIAMO PIU' CHI SIAMO E DOVE SIAMO.

LE RELAZIONI, QUINDI, SONO FONTE DI VITA SENZA LE QUALI NOI NON RIUSCIAMO A “RICARICA-RE LE BATTERIE”, SIA PER COSTRUIRE CHE PER MANTENERE LA NOSTRA IDENTITA’. GLI ESSERI UMANI HANNO NOSTALGIA DEL GREMBO MATERNO CHE CONSENTE L’ENTRATA NELLA VITA, CHE PREPARA E NON SOFFOCA. UNA NOSTALGIA DI UNA RELAZIONE COSI’ SODDISFACENTE SI RITROVA NEL BISOGNO DI STABILIRE L’INTIMITA’ DI RELAZIONE CON GLI ALTRI, DOVE CERCHIAMO DI RECUPERARE IL RAPPORTO PRIMARIO APPAGANTE. PER L’ESSERE UMANO OGNI COMUNICAZIONE E’ SCAMBIO RELAZIONALE, L’UOMO INFATTI COMINCIA A “COSTRUIRSI” A PARTIRE DA RELAZIONI SIGNIFICATIVE, E OGNI VOLTA CHE SPERIMENTA UNA NUOVA ESPERIENZA RELAZIONALE VENGONO FAVORITI PROCESSI EVOLUTIVI E QUINDI IL CAMBIAMENTO. ... >>.



2914) **MA COSA C'E' VERAMENTE ALL'ORIGINE DI UN "CAMBIAMENTO"?**

<< . . . DI SOLITO A PROMUOVERE IL CAMBIAMENTO (ANCHE IN CERTI ASPETTI DELLA CRESCITA E DELLO SVILUPPO) E' LA DEVIAZIONE DA QUALCHE NORMA. QUANDO ARRIVA L'INVERNO E LA TEMPERATURA COMINCIA A SCENDERE, LE STANZE DEBBONO ESSERE RISCALDATE E BISOGNA USCIRE DI CASA CON ABITI PESANTI PER PROTEGGERE IL CORPO DAL FREDDO. SE LA TEMPERATURA SI ABBASSA ANCHE DI PIU', OCCORRERANNO ABITI ANCORA PIU' PESANTI E BISOGNERA' RISCALDARE DI PIU' PURE LA CASA. DETTO ALTRIMENTI, **IL CAMBIAMENTO DIVENTA NECESSARIO PER RISTABILIRE LA NORMA PERCHE' SONO IN GIOCO SIA IL BENESSERE CHE LA SOPRAVVIVENZA. IL CAMBIAMENTO DESIDERATO SI OTTIENE APPLICANDO L'ELEMENTO OPPOSTO A QUELLO CHE HA PRODOTTO LA DEVIAZIONE (AD ESEMPIO: SI CONTRASTA IL FREDDO COL CALDO.**

. SE TALI ATTI CORRETTIVI DOVESSERO RISULTARE INSUFFICIENTI, ALLA FINE SI OTTIENE L'EFFETTO DESIDERATO APPLICANDO PIU' DI PRIMA LE MISURE NORMALIZZATRICI. TALE TIPO, SEMPLICE E LOGICO, DI SOLUZIONE DEL PROBLEMA NON SOLO VIENE APPLICATO IN MOLTE SITUAZIONI DELLA VITA QUOTIDIANA, MA SI TROVA ANCHE ALLA RADICE DI INNUMEREVOLI PROCESSI INTERATTIVI IN FISIOLOGIA, NEUROLOGIA, FISICA, ECONOMIA E IN MOLTI ALTRI CAMPI. IL CAMBIAMENTO, DUNQUE, NON SOLO NON E' IMPOSSIBILE MA E' ANZI UN FENOMENO QUOTIDIANO: INFATTI LA GENTE RIESCE A TROVARE SOLUZIONI NUOVE, GLI ORGANISMI SOCIALI SONO CAPACI DI AUTOCORREGGERSI, LA NATURA TROVA SEMPRE NUOVI ADATTAMENTI, E TUTTO IL PROCESSO DELLA SCOPERTA SCIENTIFICA O DELLA CREAZIONE ARTISTICA CONSISTE NELL'USCIRE DA UNA STRUTTURA VECCHIA PER ENTRARE IN UNA NUOVA- DI FATTO, IL CRITERIO PIU' UTILE PER GIUDICARE LA VITALITA' O LA "SALUTE" DI UN SISTEMA E' PROPRIO QUESTA INSPIEGABILE, UNCOMMONSENSICAL, CAPACITA'

CHE IL BARONE DI MUNCHAUSEN DIMOSTRO' DI AVERE QUANDO SI TIRO' FUORI DALLA PALUDE CON IL SUO CODINO.

MA, E' FACILE CAPIRE CHE, TALVOLTA, SORGONO PROBLEMI PIU' COMPLESSI SEMPLICEMENTE PERCHE' SI E' TENTATO IN MODO ERRONEO DI CAMBIARE UNA DIFFICOLTA'. . . . >>.

2915)

COME NEGOZIARE?

<< SE SI VUOLE FAR FARE A UN UOMO QUEL CHE SI VUOLE, OCCORRE CONOSCERNE LE ABITUDINI O LA NATURA PER SAPERE COME INFLUENZARLO; OPPURE I FINI CHE PERSEGUE PER SAPERE COME PERSUADERLO; O I DIFETTI E LE DEBOLEZZE PER SAPERE COME INCUDERGLI TIMORE; O CONOSCERE COLORO CHE RIESCONO A ESERCITARE SU DI LUI QUALCHE POTERE PER SAPERE COME DOMINARLO. QUANDO SI TRATTA CON PERSONE ASTUTE, SI DEVE SEMPRE INTENDERNE GLI INTENTI E INTERPRETARE I DISEGNI CHE HANNO IN MENTE; E A COSTORO E' MEGLIO DIRE POCO E MAI QUELLO CHE SI ASPETTANO. . . . >>.

2916)

IL FILOSOFO?

<< . . . QUAL E' IL TUO SCOPO IN FILOSOFIA? – INDICARE ALLA "MOSCA" LA VIA D'USCITA DALLA TRAPPOLA. . . . >>.

2917)

COME SUPERARE LE PREOCCUPAZIONI?

<< . . . NON SONO LE COSE IN SE STESSA A PREOCCUPARCI, MA LE OPINIONI CHE CI FACCIAMO DI ESSE. . . . >>.

2918)

IN ITALIA, PERCHE' NON SMETTERE DI PRENDERE A PRETESTO LA STORIA, UTILIZZANDO L'ANTIFASCISMO E L'ANTICOMUNISMO, PER DELEGITTIMARSI A VICENDA, ANCORA NEL 3° MILLENNIO?



OGGI, IN TERMINI DI " PROSSIMITA' AL PASSATO ", QUALE CAMBIAMENTO E' PIU' CREDIBILE?

<< . . . OCCORREREBBE CHE LA CULTURA DI SINISTRA ABBANDONASSE IL SUO LINGUAGGIO RETORICO E SIMBOLICO. C'E', INFATTI, ANCHE UNA TERZA VIA ALLA STORIOGRAFIA RESISTENZIALE E ANTIFASCISTA CHE LA SINISTRA TENDE DOGMATICAMENTE A IGNORARE, SE NON ADDIRITTURA A DEMONIZZARE. ED E' QUELLA LIBERALE. CHE ABBIANO AVUTO POLITICAMENTE RAGIONE COLORO I QUALI SCELSERO DI SCHIERARSI DALLA PARTE DEGLI ANTIFASCISTI DOVREBBE, ORAMAI, ESSERE UN FATTO INCONTROVERTIBILE PER TUTTI. CHE LA RESISTENZA, PUR NELLA SUA SCARSA INCIDENZA SULL'ESITO MILITARE DELLA

GUERRA, SIA STATA UN MOMENTO MORALMENTE ALTO NELLA STORIA DEL NOSTRO PAESE DOVREBBE ESSERE DIFFICILE NEGARLO ANCHE PER IL PIU' ACCANITO ANTICOMUNISTA; COISI' COME, ANCHE PER IL CLERICALE PIU' RETRIVO, DOVREBBE ESSERE DIFFICILE SOSTENERE CHE NON LO SIA STATO IL RISORGIMENTO, SOLO PERCHE' A FARLO NON E' STATO IL POPOLO, BENSI' SONO STATI, I SAVOIA CONTRO IL PAPA-RE.

DA PARTE SUA, LA SINISTRA DOVREBBE RICONOSCERE CHE, IN REALTA', GLI ITALIANI NON SI SONO MAI TROVATI, FRA IL 1943 E IL 1945, DI FRONTE ALL'ALTERNATIVA FRA PROSECUZIONE DEL REGIME FASCISTA E INSTAURAZIONE DELLA DEMOCRAZIA, ALMENO PER QUATTRO BUONE RAGIONI.

DA NON DIMENTICARE L'INTERVENTO POST-BELICO DEGLI AMERICANI COL " PIANO MARSHALL ". DI ESSO CHURCHILL DISSE: " E' L'ATTO PIU' GENEROSO AL QUALE LA STORIA AVESSE MAI ASSISTITO ". ALTRO CHE RIVOLUZIONE PROLETARIA!



PRIMA: PERCHE' IL FASCISMO, CON IL 25 LUGLIO E CON L'8 SETTEMBRE DEL 1943, ERA GIA' USCITO SCONFITTO, ANCHE SE NON GLI ERA ANCORA SUCCEDUTA LA DEMOCRAZIA. **SECONDA:** PERCHE' A LIBERARE L'ITALIA NON E' STATO (SOLO) IL MOVIMENTO PARTIGIANO, MA E' STATO (SOPRATTUTTO) L'ESERCITO AMERICANO. NON C'E' DUBBIO CHE UNO DEI FATTORI DECISIVI NELLA GUERRA CONTRO LA GERMANIA E I SUOI ALLEATI FU L'ECCEZIONALE SUPERIORITA' PRODUTTIVA DEGLI U.S.A. (96.000 AEREI ALL'ANNO, UNA NAVE DA GUERRA AL GIORNO, UNA STRAORDINARIA DISPONIBILITA' DI MATERIE PRIME COME PETROLIO, FERRO, CARBONE, ACCIAIO), CHE MESSA AL SERVIZIO DELL'INDUSTRIA BELLICA, FECE LORO ASSUMERE IL RUOLO DI " ARSENALE DELLA DEMOCRAZIA ". LA PRESENZA DELL'AMERICA HA SUCCESSIVAMENTE FACILITATO L'INSERIMENTO DELL'ITALIA FRA I PAESI OCCIDENTALI DI DEMOCRAZIA LIBERALE. **TERZA:** PERCHE' IL MOVIMENTO PARTIGIANO ERA EGEMONIZZATO DAL PARTITO COMUNISTA, CHE ERA ANTIFASCISTA MA NON ERA NE' DEMOCRATICO NE' LIBERALE. **QUARTO:** PERCHE', SE A VINCERE FOSSE STATO (SOLO) QUEST'ULTIMO, L'ITALIA DIFFICILMENTE SAREBBE DIVENTATA UNA DEMOCRAZIA LIBERALE, BENSI' SAREBBE STATA PROBABILMENTE DILANIATA DA UNA GUERRA CIVILE FRA COMUNISTI, I CUI PADRONI GIA' SI ERANO VISTI NEL CORSO DELLA STESSA RESISTENZA E NELL'IMMEDIATO DOPOGUERRA CON L'UCCISIONE, DA PARTE DEI COMUNISTI, DI MOLTI ANTIFASCISTI NON COMUNISTI.

LA STESSA DOPPIEZZA DEL P.C.I. ERA DOVUTA SIA ALLA REALISTICA CONSAPEVOLEZZA CHE NON DALLA RESISTENZA, MA DALLA DIVISIONE DELL'EUROPA IN DUE SFERE DI INFLUENZA, AMERICANA E SOVIETICA, ERA NATA LA DEMOCRAZIA IN ITALIA, SIA ALLA CONTEMPORANEA NECESSITA' DI RIMANERE FEDELE AL MITO DELLA RIVOLUZIONE PER RAGIONI TUTTE INTERNE AL PARTITO STESSO. IL REALISMO HA PRODOTTO, CON LA SVOLTA TOGLIATTIANA DI SALERNO, LA RINUNCIA A CONQUISTARE IL POTERE ATTRAVERSO LA RIVOLUZIONE E LA SUCCESSIVA E SOSTANZIALE LEALTA' DEL P.C.I. ALLA REPUBBLICA; LA FEDELTA' AL MITO NE HA RALLENTATO LA MARCIA VERSO LA PIENA ACCETTAZIONE, ANCHE FORMALE, DELLA DEMOCRAZIA LIBERALE E RITARDATO LA TRANSIZIONE DEL PAESE ALLA "NORMALITA'". . . . >>.

2919)

AIDS: LE CIFRE DEL CONTAGIO E DEGLI AMMALATI

LA DIMENSIONE DEL CONTAGIO IN ITALIA:

*SIEROPOSITIVI > 130.000; MALATI DI AIDS > 46.534;

*MASCHI > 78%; FEMMINE > 22% BAMBINI > 688

*NUOVE INFEZIONI NEL 2000 > 2000

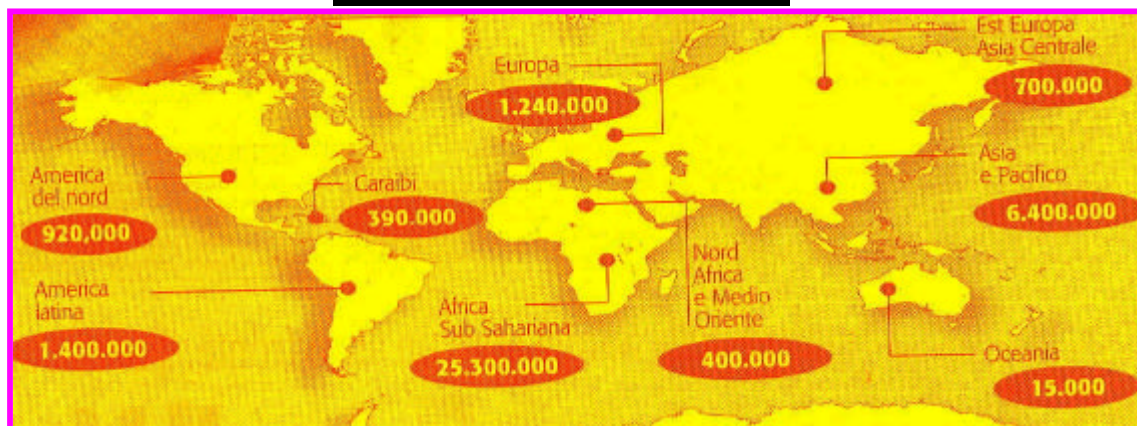
*MORTI NEL 2000 > 800



Lombardia	14.161	Sardegna	1.407
Lazio	5.951	Marche	732
Emilia Romagna	4.484	Trentino	472
Piemonte	3.104	Calabria	442
Toscana	2.814	Friuli V. Giulia	360
Veneto	2.693	Umbria	349
Liguria	2.369	Abruzzo	342
Sicilia	1.923	Basilicata	133
Puglia	1.747	Valle d'Aosta	63
Campania	1.643	Molise	30

<< . . . NON SI CONOSCE CON PRECISIONE L'ORIGINE DEL VIRUS DELL'AIDS, MA L'IPOTESI PIU' PROBABILE E' CHE SIA STATO TRASMESSO DALLE SCIMMIE ALL'UOMO, IN AFRICA, ATTORNO AGLI ANNI TRENTA: GLI ADDETTI ALLA COSTRUZIONE DI UNA FERROVIA SI SAREBBERO INFETTATI MANGIANDONE LA CARNE. PIU' O MENO QUELLO CHE SUCCEDDE COL VIRUS "EBOLA". NON HA TROVATO CONFERME, INVECE, LA TEORIA DI UN GIORNALISTA INGLESE SECONDO IL QUALE LA MALATTIA SI E' DIFFUSA ATTRAVERSO UN VACCINO ANTIPOLIO SPERIMENTATO IN AFRICA 40 FA E FABBRICATO UTILIZZANDO TESSUTI DI SCIMPANZE'. LA DIFFUSIONE SUCCESSIVA DEL VIRUS (CHE HA LASCIATO TRACCE PER LA PRIMA VOLTA NEL 1959, IN UN CAMPIONE DI SANGUE PRELEVATO DA UN PAZIENTE E ANALIZZATO ANNI DOPO) E' STATA POI FAVORITA DA COMPORTAMENTI A RISCHIO QUALI I RAPPORTI OMO E ETROSESSUALI, L'INIEZIONE DI DROGHE CON SIRINGHE INFETTE E TRASFUSIONO.

GLI AMMALATI NEL MONDO?



L'INFEZIONE NON SI TRASMETTE CON IL BACIO, SALVO IL CASO TEORICO IN CUI SI ABBIANO LESIONI E SANGUINAMENTI MACROSCOPICAMENTE VISIBILI. LA SALIVA NON TRASMETTE QUESTO VIRUS. SI PUO' BERE NELLO STESSO BICCHIERE O MANGIARE NELLO STESSO PIATTO SENZA RISCHI. NEANCHE LE

LACRIME E IL SUDORE POSSONO ESSERE CONTAGGIOSI. GLI STRUMENTI DI UN DENTISTA NON DOVREBBERO ESSERE RISCHIOSI PERCHE' DOVREBBERO ESSERE STERILIZZATI A UNA TEMPERATURA CHE NON PERMETTE LA SOPRAVVIVENZA DEL VIRUS. NON E' POSSIBILE LA TRASMISSIONE DEL VIRUS TRAMITE ANIMALI E INSETTI. L'USO DEL PRESERVATIVO/CONDOM E' L'UNICO MEZZO PER EVITARE LA TRASMISSIONE/DIFFUSIONE DELL'AIDS ATTRAVERSO I RAPPORTI SESSUALI. . . . >>.

2920)

L'OSTINAZIONE?

<< . . . ORA CHE AVETE SFONDATO IL MURO A TESTATE, CHE COSA FARETE NELLA CELLA ACCANTO? . . . >>.

2921) **LA VITA E' COME UNA PARTITA A GOLF:**



**“INFINITE VARIABILI ENTRANO IN GIOCO
E NON SEMPRE SI CENTRA LA BUCA.**

**E POI C'E' CHI DESISTE, CHI SI ACCANISCE
E NON MOLLA MAI FINO ALLA META,
CHI SA ASPETTARE PER RITENTARE”**

<< . . . IL GOLF E' UNA METAFORA DELL'ESISTENZA. CONTIENE IN SE' TUTTE LE LEZIONI DI VITA – NEL GOLF LO **SWING**, CIOE' **LA SINTONIA TRA PENSIERO, CORPO E TALENTO** ORIGINA LA BATTUTA - E' L'UNICO SPORT IN CUI GIOCHI CONTRO TE STESSO – LE 18 BUCHE SONO UNA VIA CRUCIS IN CUI OGNI GIOCATORE CHE SI RISPETTI HA IMPARATO LA DIFFICILE ARTE DEL DIMENTICARE PER ANNULARSI IN UN RAPPORTO EROTICO CON LA PALLINA – PERDERE LO SWING VUOLE DIRE PERDERE LA BATTUTA, MA ANCHE LA SINTONIA CON LA PROPRIA ESISTENZA – IN GIOCO MEGLIO NON RIPENSARE AI PROPRI ERRORI. LA COMPETENZA, LA CONCENTRAZIONE E LA GRINTA SONO NECESSARIE PER AFFRONTARE UNA BUCA COSI' COME NON POSSONO MANCARE NEL PORTARE A BUON FINE UN AFFARE. – GUAI A FARSI TRASCINARE DALL'ANGOSCIA, DALLO SCORAMENTO, DALLA RABBIA E GUAI A INCAPONIRSI: APLOMB ANGLOSASSONE ANCHE DI FRONTE ALL'ERRORE, E' LA PRIMA REGOLA. PENA UNA CRISI DI SWING CHE AVVILUPPA IL GIOCATORE IN UN MECCANISMO DIABOLICO E INNESTA ERRORI A CATENA - NEL LAVORO, INVECE, SUGLI SBAGLI BISOGNA RIFLETTERE – NEL GOLF NON BASTA LA TECNICA, CI SONO IMPLICAZIONI PSICOLOGICHE DA FAR ANDARE FUORI DI TESTA E DI SWING. BASTA LASCIARSI SUGGERIONARE DA UNA BARRIERA O DA UN COLPO: LA PRESSIONE SALE, LA PAURA PARALIZZA E SI SBAGLIA. – IL GOLF E' COME UNA PRATICA ZEN. PUO' ANCHE SMUSSARE L'ISTERIA. IL GREEN PUO' RISULTARE IL “SANTUARIO” DELLA SPIRITUALITA' PER CHI E' IN ASTINENZA DI TRANQUILLITA'. - IL GOLF E' UN ESERCIZIO PER VERIFICARE I PROPRI LIMITI E IMPARARE AD ACCETTARLI. . . . >>.

2922)

LA DONNA DEL 20° <> 21° SECOLO?



Elemento chimico, Simbolo: Dn

Scopritore: Adamo

Massa Atomica: Accettata sui 53,6 Kg, può variare dai 40 ai 200 Kg

Occorrenze: Si trova in abbondanza in tutte le aree

Proprietà Fisiche:

a) La superficie è usualmente ricoperta da una pellicola colorata

b) Si surriscalda per nulla, e diventa gelida senza nessuna ragione

conosciuta

c) Si scioglie se sottoposta a particolari attenzioni

d) Diviene amara se non utilizzata correttamente

e) Si trova in natura in vari stati, da quello vergine a quello grezzo

f) Diviene malleabile se si applica una pressione nei punti giusti

Proprietà Chimiche:

a) Stringe legami di tipo forte con Oro, Argento e una vasta gamma di pietre preziose

b) Assorbe una grande quantità di sostanze costose

c) Può esplodere spontaneamente senza ragione o avviso preventivo

d) Anche se insolubile nei liquidi, la sua attività aumenta considerevolmente se saturata con alcool

e) Ha un grande potere moneta-riducente

Usi Comuni:

a) Usata moltissimo come ornamento, specialmente nelle macchine sportive

b) Può essere di grande aiuto per rilassarsi

c) Ottimi risultati come detergente

Esame Spettrografico:

a) Può trovarsi in natura con una colorazione che va dal rosato al giallo paglierino al marrone scurissimo

b) Qualunque sia il suo colore originale, diventa verde se accostata ad elementi migliori della sua stessa specie

Potenziati Pericoli:

a) E' molto pericolosa, eccetto che in mani esperte

b) E' illegale possederne più di un esemplare. Con difficoltà è possibile tenerne più di una, a patto che si trovino in luoghi differenti e che non possano venire in contatto tra di loro.

2923)

LA "LEGGE DI MARPHY"?

OVVERO:

" SE QUALCOSA PUO' ANDARE STORTO, LO FARA' ".

ESSA PRECISA: << . . . SE CI SONO ALMENO DUE MODI DI FARE QUALCOSA, E UNO DI QUESTI PUO' RISULTARE UNA CATASTROFE, ALLORA QUALCUNO FARA' IN QUESTO MODO. . . . >>.



2924)

IL "RISK MANAGEMENT"?

<< . . . E' UNO DEGLI STRUMENTI GESTIONALI PIU' IMPORTANTI PER PORTARE A TERMINE CON SUCCESSO PROGETTI COMPLESSI IN UN TEMPO RIDOTTO E A COSTI CONTENUTI. ESSO SERVE ALLA GESTIONE DEI RISCHI NELLA FASE DI PROGETTAZIONE. IL RISCHIO E' UNA SITUAZIONE INASPETTATA, INCERTA, INDESIDERATA CHE PUO' COMPROMETTERE IL SUCCESSO DI UN PROGETTO.

GESTIONE DEL RISCHIO = PREVENZIONE,

OVVERO, ESSERE PREPARATI PRIMA CHE IL PROBLEMA SI MANIFESTI. GESTIONE DEL RISCHIO SIGNIFICA INOLTRE GESTIRE LA SITUAZIONE, MENTRE **REAGIRE SIGNIFICA ESSERE GESTITI DAGLI EVENTI** E NELLA MAGGIOR PARTE DEI CASI OPERARE COL PANICO IN UNA SITUAZIONE DI EMERGENZA. LA GESTIONE DEL RISCHIO IMPLICA FARE DELLE SCELTE E ASSEGNARE DELLE PRIORITA'. CIOE' UNA METODOLOGIA SISTEMATICA DI ANALISI E DI AZIONI SI RENDE NECESSARIA.

IL *RISK MANAGEMENT* E' UNA SCIENZA ESPRESSA DA UN METODO FORMALE PER:

- ANTICIPARE QUANTO PIU' POSSIBILE SITUAZIONI INASPETTATE, INCERTE, INDESIDERATE, FUORI DAL CONTROLLO DEL "PROGETTISTA" E CHE OSSONO COMPROMETTERE IL SUCCESSO DI UN PROGETTO.
- DARE VISIBILITA' IMMEDIATA A PROBLEMI CHE ALTRIMENTI NON SI EVIDENZIEREBBERO.
- ANALIZZARE LA PROBABILITA' CHE I RISCHI SI MATERIALIZZINO E PREVEDERE IL LORO IMPATTO SUL " PRODOTTO/SERVIZIO.
- DARE LE GIUSTE PRIORITA' PER LA ELIMINAZIONE/RIDUZIONE DEI RISCHI.
- PREPARARE PIANI DI EMERGENZA E/O SOLUZIONI ALTERNATIVE PRIMA CHE I PROBLEMI SI MANIFESTINO.

MA SOVENTE CI SI DOMANDA: E' CONVENIENTE PER UN'ORGANIZZAZIONE SPENDERE TEMPO E RISORSE CERCANDO DI PREVENIRE EVENTI CHE POTREBBERO ANCHE NON VERIFICARSI MAI? LA RISPOSTA E' CERTAMENTE SI'. INFATTI, QUANDO SI DECIDE DI MODIFICARE QUALCOSA IN FASE PRELIMINARE DEL CICLO DI VITA DI UN " PRODOTTO/SERVIZIO " IL COSTO E' BASSO (POCHE RISORSE IMPIEGATE, NESSUN INVESTIMENTO E' STATO FATTO).IL COSTO DI UNA MODIFICA DURANTE LA PROGETTAZIONE PUO' ESSERE 10 VOLTE

SUPERIORE RISPETTO ALLA SITUAZIONE PRECEDENTE. MA TALE COSTO E' ANCORA BASSO SE PARAGONATO AL COSTO 100 DELLA MODIFICA GIA' IN FASE DI " PRODUZIONE " O ADDIRITTURA AL COSTO 1000 E OLTRE DI UNA MODIFICA DI UN " PRODOTTO/SERVIZIO " GIA' IN USO PRESSO IL CLIENTE.

PURTROPPO LA CULTURA DELLA PREVENZIONE NON E' SUFFICIENTEMENTE DIFFUSA; SI LAVORA ANCORA CON LA CONVINZIONE SIA SOLO UN COSTO , NELLA MAGGIORANZA DEI CASI DI PICCOLE-MEDIE AZIENDE. E PENSARE CHE LA GESTIONE DEI RISCHI E' UN'ATTIVITA' QUASI BANALE, COMPOSTA DA POCHI SEMPLICISSIMI PASSI: a) INDIVIDUAZIONE DELLA LISTA DI TUTTI I RISCHI PREVEDIBILI E DEFINIZIONE PER CIASCUNO DEI RISCHI LISTATI DEL TIPO DI IMPATTO SULL'AZIENDA E DI UN SUO PUNTEGGIO/CLASSIFICAZIONE. b) PIANO D'AZIONE PER LA RIDUZIONE DEI RISCHI. IL PUNTEGGIO/CLASSIFICAZIONE PUO' ESSERE FATTO VALUTANDO LA PROBABILITA' CHE L'EVENTO SI VERIFICHICI E L'IMPATTO (CIOE' LE CONSEGUENZE CHE L'EVENTO POTREBBE AVERE SU: TEMPI, COSTI DEL PROGRAMMA) DELL'EVENTO SUL " PROGETTO ". IL PUNTEGGIO PUO' ESSERE CALCOLATO FACILMENTE CONSIDERANDO LA COMBINAZIONE DI PROBABILITA'/IMPATTO.

QUANDO LA SITUAZIONE E' SOTTO CONTROLLO GRAN PARTE DELLE RISORSE DELL'AZIENDA RESTANO LIBERE PER CONCENTRARSI SUL PROPRIO LAVORO, ALLA RICERCA DI MIGLIORI RISULTATI DI REDDITIVITA'. SOLO GESTENDO I RISCHI E PREVENENDO GLI EVENTI SI PUO' AIUTARE L'AZIENDA A CRESCERE PER LA CONTINUA SODDISFAZIONE DI TUTTI: CLIENTI DIPENDENTI, PROPRIETA', FORNITORI. ... >>.

2925)

GRUPPO? BEATLES.

LEADER? JOHN LENNON.



<< ... JOHN LENNON ERA IL LEADER PERCHE' IL PIU' CREATIVO, IL PIU' FORTE E IL PIU' FRAGILE DEI BEATLES. COMPOSITORE GENIALE DAL CARATTERE DISCONTINUO, FU ANCHE IL MOTORE PRIMO DEL QUARTETTO. IL RAPPORTO CONFLITTUALE COL GRUPPO FECE SI' CHE LA SUA CREATIVITA' SI SCATENASSE IN CANZONI FACILI DA CAPIRE QUALI CHE FOSSERO I TEMI TOCCATI. EGLI PORTAVA DENTRO CHE VOLEVA INFLUIRE PER CAMBIARE IL MONDO ("IMAGINE" DIVIENE LA CANZONE SIMBOLO DEL XX SECOLO), RIVOLUZIONARE IL MODO DI COMUNICARE. EGLI FU UN "GIGANTE" CHE TRAGHETTO' LA MUSICA E LA CULTURA GIOVANILE ALLE SPENSIERATE UTOPIE DI SESSO, DROGA, ORIENTE E

PACE DEGLI OPULENTI ANNI SESSANTA DEL BOOM ECONOMICO, ALLA DURA REALTA' DEI SETTANTA FATTA DI PUNK, DROGA, CRISI PETROLIFERA, GUERRE, RECESSIONI E DISOCCUPAZIONE E CADDE PER MANO DI UN FAN-KILLER SU UN MARCIAPIEDE DI MANHATTAN. . . . >>.



2926) **PER RIUSCIRE IN UN "COLLOQUIO DI VALUTAZIONE"
CON UN COLLABORATORE CONFLITTUALE?**

<< . . . UN COLLOQUIO DI VALUTAZIONE E' ESSO STESSO GENERATORE DI TENSIONI. SE IL VOSTRO INTERLOCUTORE MOSTRA UN'ARIA IRONICA, DUBBIOSA, ASSENTE O DI CHIUSURA, IL COLLOQUIO RISCHIA DI DEGENERARE. SE PER TUTTO IL COLLOQUIO NON OTTENETE CHE DELLE VAGHE RISPOSTE, IL "CONFLITTO" E' IN AGGUATO. LA PRIMA COSA DA FARE E' DI IDENTIFICARE LA SORGENTE DEL CONFLITTO. ESSO PROVIENE DA:

** UNA DIVERGENZA SU UNA INTERPRETAZIONE DI FATTI?*

** UN DISACCORDO SUL METODO DI LAVORO?*

** DA UN'OPPOSIZIONE SUGLI OBIETTIVI DA RAGGIUNGERE GIUDICATI DAL SUBORDINATO IRREALIZZABILI O TROPPO DIFFICILI?*

** UN "LEGAME" GERARCHICO MAL VISSUTO?*

** MANCANZA DI COMUNICAZIONE?*

LA SECONDA TAPPA DEL COLLOQUIO DEVE ESSERE IL "TRATTAMENTO": RESTATE SUL " TERRENO " DEI DATI PROFESSIONALI E PROVATE DI ANALIZZARE RAZIONALMENTE, COL VOSTRO COLLABORATORE, CIO' CHE CREA PROBLEMI, LA "SORGENTE" DEL CONFLITTO. ATTENZIONE, IN QUESTA FASE IL RIFERIMENTO DEVONO ESSERE I FATTI NIENT'ALTRO CHE I FATTI, ANCHE SE L'ASPETTO UMANO HA LA SUA IMPORTANZA. MA L'OBIETTIVO E', PRIMA DI TUTTO, DI METTERE IN CHIARO IL FATTO ALL'ORIGINE DEL CONFLITTO E DI RIMEDIARVI ALMENO CON UNA SOLUZIONE ACCETTABILE DALLE DUE PARTI.

QUI DI SEGUITO SONO INDICATI 7 CONSIGLI PER RIUSCIRE IN UN COLLOQUIO DI VALUTAZIONE.

1. AVVISATE IL VOSTRO COLLABORATORE SUFFICIENTEMENTE IN ANTICIPO AL FINE CHE ANCHE LUI SI POSSA PREPARARE AL COLLOQUIO;
2. INUTILE E PERNICIOSO E' D'INIZIARE IL COLLOQUIO CON UN "BRAVO" TRIONFALE IN RELAZIONE A UN CERTA AZIONE DEL VOSTRO COLLABORATORE E DI CONCLUDERE CON UN " MA ". E' MEGLIO RISERVARE PIUTTOSTO PER LA FINE TUTTO IL BENE CHE VOI PENSATE DELLE SUE AZIONI;
3. RIPOSIZIONATE L'ARGOMENTO-SALARIO IN UN CONTESTO PIU' GLOBALE DELL'AZIENDA. INSISTETE SUL FATTO CHE IL SUO LAVORO E' NECESSARIO E UTILE, CIO' PUO' AVERE UN EFFETTO STIMOLANTE;

4. EVITATE I GIUDIZI DI VALORE DEFINITIVI E SENZA APPELLO. CIO' SAREBBE IL MIGLIORE MODO DI DEMOTIVARLO E DI SPINGERLO A CONSULTARE GLI ANNUNCI DI OFFERTE DI LAVORO;
5. ASSICURATEVI CHE IL VOSTRO INTERLOCUTORE ABBAIA BEN COMPRESO GLI OBIETTIVI FISSATI, TANTO A LIVELLO QUANTITATIVO CHE QUALITATIVO. PER FACILITARE LA MEMORIZZAZIONE E RENDERE I VOSTRI ARGOMENTI PIU' CHIARI, EFFETTUATE DELLE MINI SINTESI DA UN ARGOMENTO ALL'ALTRO;
6. NON COSTRINGETE IL VOSTRO COLLABORATORE A TROVARE LUI STESSO TUTTE LE SOLUZIONI AI PROBLEMI. RIFLETTETE INSIEME SU CIO' CHE E' POSSIBILE FARE. ANALIZZATE CON LUI LA SUA ORGANIZZAZIONE, LA SUA GESTIONE DEL TEMPO E LE PROCEDURE DA MODIFICARE
7. PROPONETE AL VOSTRO INTERLOCUTORE DI PROVARE PER 15 GIORNI I MIGLIORAMENTI POSSIBILI. ... >>.

2927) **MA, È VERO CHE IL RITMO DEL NOSTRO TEMPO È IMPAZZITO? QUALE POTREBBE ESSERE LA SOLUZIONE PER RALLENTARLO?**



<< ... LA VELOCITÀ DELLA VITA E DEL TEMPO È PARAGONABILE A QUELLA DI UN MISSILE: LE ORE SEMBRANO MINUTI, I GIORNI TRASCORRONO VELOCI COME ORE, LE SETTIMANE SEMBRANO GIORNI. LA VITA SEMBRA SEMPRE PIU' BREVE. LA STORIA HA UN MOTO ACCELERATO: PIU' CHE UN'EBBREZZA SI PROVA UN'OSSESSIONE RIPENSANDO ALL'ESPERIENZA CHE OGNUNO PUO' FARE RIVEDENDO DA VECCHIO LA PROPRIA VITA. CI SI STUPISCE DI QUANTO, PARAGONATO AL TEMPO CHE STIAMO VIVENDO ORA, FOSSE STATICO, QUASI IMMOBILE, IL TEMPO DELLA NOSTRA GIOVINEZZA E ANCOR PIU' DELLA NOSTRA INFANZIA. SI POTREBBE PENSARE CHE CIO' SIA UNO SCHERZO DELLA MEMORIA CHE FISSANDO UN PUNTO DEL PASSATO, LO INGIGANTISCE E IMMOBILIZZA. MA NON E' VERO. IL FATTO E' CHE IL TEMPO STA EFFETTIVAMENTE ASSUMENDO UN RITMO SEMPRE PIU' VELOCE. E SE QUESTO AVVIENE NEL BREVE ARCO DELLA VITA INDIVIDUALE, SI PUO' IMMAGINARE QUANTO SIA AVVENUTO NEL CORSO DEI SECOLI. PER L'UOMO DEL MEDIO EVO, CHE NASCEVA, VIVEVA E MORIVA NEL SUO VILLAGGIO, IL TEMPO ERA FERMO. NON PERCHE' TALE SEMPBRASSE A LUI, MA PERCHE' LO ERA EFFETTIVAMENTE E OGGETTIVAMENTE, IN QUANTO NELL'ARCO DELLA SUA VITA, SALVO I CASUALI TRIBOLI COME I TERREMOTI, LE

GUERRE O LE ALLUVIONI, NULLA CAMBIAVA. OGGI, NELLA NOSTRA QUOTIDIANITA', TUTTO CAMBIA NON DI ANNO IN ANNO, MA DI GIORNO IN GIORNO: CAMBIA IL QUARTIERE IN CUI ABITIAMO, CAMBIANO I NOSTRI MEZZI DI COMUNICAZIONE, CAMBIA, PER NON PARLARE DELLE MODE, IL LINGUAGGIO; INSOMMA CAMBIA, A UNA VELOCITA' SEMPRE PIU' INCALZANTE, IL RITMO DELLA STORIA, CHE NON CI DA' IL TEMPO DI ABITUARCI A UN CICLO CHE GIA' CI HA TRAVOLTO IN UNO NUOVO. SE PENSIAMO ALL' "ILLUMINISMO" CHE TENNE BANCO , FRA SETTE E OTTOCENTO, PER ALMENO UN SECOLO, NELLO SCENARIO ATTUALE FORSE DUREREBBE UN ANNO O FORSE UNA SETTIMANA. DOBBIAMO SPAVENTARCI DI TROVARCI COINVOLTI IN QUESTO *PRECIPIZIO DEL TEMPO* OVE LA STORIA HA ASSUNTO UN RITMO DA *BALLETO DI DERVISC* IMPAZZITI? QUALE PUO' ESSERE IL RIMEDIO? NO, NON E' IL CASO DI PROVARE A FRENARE QUESTA CORSA FORSE OCCORRE UTILIZZARE SEMPRE PIU' I RICORDI. SOLO I RICORDI CI PERMETTONO DI FARE PAUSA SU UNO O L'ALTRO DI ESSI E DI SUCCHIARLI E ASPIRARLI FINO IN FONDO PER VALORIZZARE MEGLIO IL TEMPO CHE SI VIVE: IL PASSATO SEMPRE PIU' LEGATO AL FUTURO E COSI' IL FUTURO CERTAMENTE MEGLIO VISSUTO. CHI SA' CHE CIO' NON CI DIA LA SENSAZIONE ANCORA DI AVERE DAVANTI AGLI "OCCHI" LA VISIONE DELLE ETERNE DISTESE DEL TEMPO.

... >>.

2928)

DONNE IN RIVA AL MARE



2929)

COME CREARE GLI STANDARD COMUNI NELL'ECONOMIA GLOBALE?

<< . . . IL RUOLO DEI *CENTRI DI RICERCA* E' INDISPENSABILE PERCHE' PER POTER ESERCITARE CONTROLLI ADEGUATI CI VOGLIONO STANDARD COMUNI, REGOLE CHE POSSONO SCATURIRE SOLO DA QUESTI CENTRI.. MA, PER POTERE PENSARE AD UN'ULTERIORE E FUTURA ESPANSIONE, I CENTRI DEVONO DIMOSTRARE DI ESSERE INDISPENSABILI, UN ELEMENTO QUESTO CHE DEVE ARRIVARE ATTRAVERSO FATTI CONCRETI. IN ITALIA, PURTROPPO,

L'AFFERMAZIONE DI QUESTO TIPO DI CULTURA, LA CULTURA DELLA RICERCA, FATICA ANCORA A TROVARE LO SPAZIO CHE MERITA. . . . >>.

2930)

**QUALI SONO GLI ASPETTI PRIORITARI
DA OTTIMIZZARE PER MIGLIORARE
LA MACCHINA BUROCRATICA IN ITALIA,
“UMANIZZANDOLA”, “PERSONALIZZANDOLA” E
FARLA USCIRE DA UNA SITUAZIONE
QUASI DA 3°/4° MONDO?**

(RISULTATI DI UN'INDAGINE DE " IL SOLE 24 ORE " SULLE %ATTESE DEL PUBBLICO NEI
SERVIZI PUBBLICI)

- 1) RENDERE PIU' COMODI E RAPIDI GLI ADEMPIMENTI (AMPLIANDO ORARI DI APERTURA, RIDUCENDO L'ATTESA ALLO SPORTELLO E I TEMPI DI RILASCIO, ELIMINANDO I PASSAGGI INUTILI) > 22%.
- 2) ACCOGLIERE E ORIENTARE L'UTENTE (SERVIZI DI CENTRALINO, SEGNALETICA, SPORTELLI).> 18%.
- 3) FAR CONOSCERE L'ESISTENZA E LE CARATTERISTICHE DEI SERVIZI (GUIDE, AVVISI, CAMPAGNE DI INFORMAZIONE).> 17%.
- 4) RENDERE PIU' COMPLETO E AFFIDABILE IL SERVIZIO (ADOZIONE DI STANDARD E SISTEMI DI CONTROLLO) > 15%.
- 5) TRATTARE CASI PARTICOLARI E DIFFICILI (PERSONALIZZAZIONE DEL SERVIZIO, ATTENZIONE ALLE CATEGORIE DEBOLI) > 9%.
- 6) FARE EVOLVERE IL RUOLO DEL SERVIZIO PUBBLICO (SERVIZI AGGIUNTIVI E SUPPLEMENTARI, PREVENZIONE) > 8%.
- 7) USARE UN LINGUAGGIO PIU' COMPRESIBILE (MODULISTICA SEMPLICE, RISPOSTE CHIARE E CORTESI) > 4%.
- 8) RENDERE MENO GRAVOSA L'ATTESA (SISTEMA DI GESTIONE DELLE CODE, DECORO DELLE SALE D'ATTESA) > 3%.
- 9) ASCOLTARE L'UTENTE, FARSI DARE SUGGERIMENTI E INDICAZIONI (QUESTIONARI SULLA SODDISFAZIONE, COINVOLGIMENTO DEI CITTADINI) > 3%.
- 10) COME COMPORTARSI QUANDO QUALCOSA NON VA (GESTIRE I RECLAMI E GLI IMPREVISTI, PIANI DI EMERGENZA) > 1%.

2931)

I RAPPORTI LESBICI NEL 3° MILLENNIO?



<< ... I **RAPPORTI TRA DONNE** STANNO CAMBIANDO RAPIDAMENTE E LA DECISIONE DI **VIVERE UNA O PIU' STORIE LESBICHE** NON E' PIU' TANTO **NASCOSTA** COME UNA VOLTA, CON IL **FAVORE** DI UNA **MAGGIORE/EVOLUTA APERTURA MENTALE DI TUTTI** E **PRINCIPALMENTE** DELLA **DONNA**, CHE SI MANIFESTA **ANCHE** ATTRAVERSO I **MEDIA** (**CINEMA, LA TELEVISIONE, I GIORNALI, ...**). MA, NATURALMENTE, TUTTO CIO' E' DOVUTO SOPRATTUTTO AL **LIVELLO** DI **EMANCIPAZIONE/DOMINIO/CRESCITA DELLA DONNA** RAGGIUNTO NELLA **SOCIETA' CIVILE** (**GLI STUDIOSI DICONO CHE L'UMANITÀ È ARRIVATA A UTILIZZARE, OGGI, SOLO IL 10% DEL "CERVELLO"**). QUESTA NUOVA VISIBILITA', **BANALIZZA** L'**ASPETTO PECCAMINOSO** CHE PRIMA VENIVA ATTRIBUITO ALL'ATTO. PERTANTO, IL **15% DI DONNE INTERPELLATE** AFFERMA, SENZA ALCUN PROBLEMA, DI **APPREZZARE UNA RELAZIONE TUTTA AL FEMMINILE**. IL **SESSO** VISSUTO CON UNA COMPAGNA **POTREBBE ESSERE PIU' INTENSO E PIACEVOLE PERCHE' UNA DONNA SI RICONOSCE NELL'ALTRA E NEI SUOI BIGOGNI**. LA FASE DI **ECCITAMENTO** E I **PRELIMINARI** CERTAMENTE POSSONO AVERE PIU' SPAZIO. CI **PUO' ESSERE IL PIACERE DI TOCCARE IL CORPO DELL'AMANTE, LA SUA PELLE LISCIA, I SENI, LE LABBRA**. IL RAPPORTO PUO' ESSERE **PIU' RICCO DI DOLCEZZA** E L'**ORGASMO** NON RAPPRESENTA UN **OBBLIGO**. TRA FEMMINE POTREBBE NON ESSERCI **NESSUN MODO ISTITUZIONALE DI FARE SESSO**, NESSUN PERCORSO OBBLIGATO: L'**INVENTIVA, L'ESPRESIONE DELLE PERSONALITA'** DELLE DUE PARTNER SI POSSONO COSI' MANIFESTARE **SENZA ALCUN OSTACOLO O FINZIONE**. ...

RIFLESSIONE:

ANNO 2022/3° MILLENNIO: IL CARDINALE JEAN-CLAUDE HOLLERICH (DIFFERDANGE, 9 AGOSTO 1958 - PRESIDENTE COMMISSIONE CONFERENZE EPISCOPALI EU) HA "SENTENZIATO":



"DIO NON MALEDICE LE COPPIE GAY. NON DICE MALE DI CHI SI VUOLE BENE."



"SE UNO NON È COME TE NON È AFFATTO SBAGLIATO ... ANZI!"

ANNO 3022/4° MILLENNIO: SARANNO ANCORA LE RELIGIONI/CREDENZE POPOLARI, LE SCUOLE, I GOVERNI/PARLAMENTI, L'ETICA/MORALE DEGLI STATI, LA POLITICA, LE LEGGI, LE SOCIETÀ, I COSTUMI/CONSUETUDINI/VEZZI/MENTALITÀ/TRADIZIONI/... DELLE FAMIGLIE, ... A INTERESSARSI/IMPICCIARSI SU O DI QUANDO/COME/CON CHI/QUALI/DOVE: SI DEVE NASCERE, SCUOLE FARE, AMARSI/VOLERSI BENE/... , ORIENTARE IL SESSO, ACCOPPIARSI/SPOSARSI, VIVERE/LAVORARE, MORIRE, ... ?

... >>.

2932)

L' "UOMO" È INFELICE...

QUAL È LA CAUSA PRIMA?

<< ... LA **FELICITÀ** SI IDENTIFICA COL **PIACERE, SENSIBILE E MATERIALE**. L'**UOMO NON DESIDERA UN PIACERE, BENSÌ IL PIACERE: ASPIRA CIOE' A UN PIACERE CHE SIA INFINITO, PER ESTENSIONE E PER DURATA**. PERTANTO, SICCOME **NESSUNO DEI PIACERI PARTICOLARI UMANI PUO' SODDISFARE QUESTA ESIGENZA, NASCE IN LUI UN SENSO DI INSODDISFAZIONE PERPETUA, UN VUOTO INCOLMABILE DELL'ANIMA**. DA QUESTA **TENSIONE INAPPAGATA VERSO UN PIACERE INFINITO CHE SEMPRE GLI SFUGGE NASCE L'INFELICITÀ** DELL'UOMO, IL **SENSO DELLA NULLITÀ** DI TUTTE LE COSE. CIO' VA INTESO **NON IN SENSO RELIGIOSO E METAFISICO, COME TENSIONE VERSO UN'INFINITA' DIVINA** AL DI LA' DELLE COSE CONTINGENTI, MA IN SENSO **PURAMENTE MATERIALE**. ... **L'UOMO E' DUNQUE NECESSARIAMENTE INFELICE**, PER LA SUA COSTITUZIONE. ... MA LA **NATURA**, COME **"MADRE BENIGNA E PROVVIDENZIALE"** (**QUANDO LA RAGIONE NON HA IL SOPRAVVENTO**) **ATTENTA AL BENE DELLE SUE CREATURE**, HA VOLUTO SIN DALLE ORIGINI OFFRIRE UN **RIMEDIO ALL'UOMO: L'IMMAGINAZIONE** E LE **ILLUSIONI**, GRAZIE ALLE QUALI HA VELATO AGLI OCCHI DELLA **MISERA CREATURA** LE SUE EFFETTIVE CONDIZIONI. PER QUESTO GLI **UOMINI PRIMITIVI, GLI ANTICHI GRECI E ROMANI**, CHE ERANO PIU' **VICINI ALLA NATURA** (**COME LO SONO I FANCIULLI**), E, QUINDI, **CAPACI DI ... ILLUDERSI E DI**

IMMAGINARE, ERANO FELICI, PERCHE' IGNORAVANO LA LORO REALE INFELICITA'. IL PROGRESSO DELLA CIVILTA', OPERA DELLA **RAGIONE**, HA ALLONTANATO L'UOMO DA QUELLA CONDIZIONE PRIVILEGIATA. HA MESSO CRUDAMENTE SOTTO I SUOI OCCHI IL VERO E LO HA RESO INFELICE. GLI ANTICHI NUTRITI DI GENEROSE ILLUSIONI, ERANO CAPACI DI AZIONI EROICHE E MAGNANIME; ERANO ANCHE PIU' FORTI FISICAMENTE, E QUESTO FAVORIVA LA LORO FORZA MORALE; LA LORO VITA ERA PIU' ATTIVA E INTENSA, E CIO' CONTRIBUIVA A FAR DIMENTICARE IL NULLA E IL VUOTO DELL'ESISTENZA.



IL GIURAMENTO DEGLI ORAZI

PERCIO' ESSI ERANO PIU' GRANDI DI NOI SIA NELLA VITA CIVILE, RICCA DI ESEMPI EROICI E DI GRANDI VIRTU', SIA NELLA VITA CULTURALE. IL PROGRESSO DELLA CIVILTA' E DELLA RAGIONE, SPEGNENDO DI PIU' LE ILLUSIONI, HA SPENTO OGNI SLANCIO MAGNANIMO, HA RESO I MODERNI INCAPACI DI AZIONI EROICHE, HA GENERATO VILTA', MESCHINITA', CALCOLO GRETTO ED EGOISTICO, CORRUZIONE DEI COSTUMI. LA COLPA DELL'INFELICITA' PRESENTE SI PUO' DUNQUE ATTRIBUIRE ALL'UOMO STESSO (IN UNA CERTA MISURA), CHE SI E' ALLONTANATO DALLA VIA TRACCIATA DALLA "PRIMITIVA NATURA BENIGNA". IL GIUDIZIO SULLA COSIDDETTA **CIVILTA'**, PERCIO', NON PUO' CHE ESSERE DURISSIMO. IN QUANTO DOMINATA DALL'INERZIA E DAL TEDIO.

***DUNQUE, LA NATURA, AL COSPETTO DELLA RAGIONE,
E' DAVVERO "MALIGNA".***

IN EFFETTI ESSA MIRA PIU' CHE AL BENE DEI SINGOLI INDIVIDUI ALLA CONSERVAZIONE DELLA SPECIE, E PER QUESTO FINE PUO' ANCHE SACRIFICARE IL BENE DEL SINGOLO E GENERARE SOFFERENZA. SE NE DEDUCE CHE IL MALE NON E' UN SEMPLICE ACCIDENTE, MA RIENTRA NEL PIANO STESSO DELLA NATURA. LA NATURA HA MESSO NELL'UOMO QUEL DESIDERIO DI FELICITA' INFINITA, SENZA DARGLI I MEZZI PER SODDISFARLO. LA NATURA PERCIO' AGLI OCCHI DELL'UOMO MODERNO E' NON PIU' UNA MADRE AMOROSA E PROVVIDENTE, MA UN MECCANISMO CIECO, INDIFFERENTE ALLA SORTE DELLE CREATURE; MECCANISMO ANCHE CRUDELE, IN CUI LA SOFFERENZA DEGLI ESSERI E LA LORO DISTRUZIONE E' LEGGE ESSENZIALE, PERCHE' GLI INDIVIDUI DEVONO PERIRE PER CONSENTIRE LA CONSERVAZIONE DEL MONDO (VEDI GLI ANIMALI CHE DEVONO SERVIRE DA CIBO AD ALTRI ANIMALI).

E ALLORA?

LA COLPA DELL'INFELICITA' NON E' SOLO DELL'UOMO STESSO MA ANCHE DELLA NATURA. L'UOMO NON E' CHE VITTIMA INNOCENTE DELLA SUA CRUDELTÀ. SE LA CAUSA DELL'INFELICITA' E' LA NATURA STESSA, NEL SUO CIECO MECCANISMO IMMUTABILE, TUTTI GLI UOMINI, IN OGNI TEMPO, IN OGNI LUOGO, SOTTO OGNI FORMA DI GOVERNO, IN OGNI TIPO DI SOCIETA', SONO NECESSARIAMENTE INFELICI (ANCHE GLI ANTICHI, PUR ESSENDO PIU' CAPACI DI ILLUDERSI): NESSUNO PUO' SFUGGIRE AI **MALI ESTERNI** COME LE MALATTIE, I CATACLISMI, LA VECCHIAIA, GLI ELEMENTI ATMOSFERICI, LA MORTE.

PERCIO', IN DEFINITIVA,

L'INFELICITA' NON E' LEGATA SOLO AD UNA CONDIZIONE STORICA E RELATIVA DELL'UOMO MA ANCHE A UN DATO ETERNO DI NATURA. DUNQUE, VANE SONO LE PROTESTE, LA SFIDA E LA LOTTA TITANICA. NON RESTA CHE LA "CONTEMPLAZIONE" LUCIDA E DISPERATA DELLA VERITA'. >>.



2933)

LA ROTAZIONE DEL PERSONALE FORZATA?

<< . . . IL NEMICO PIU' TEMIBILE, QUELLO CHE PIU' D'OGNI ALTRO OSTACOLO BLOCCA LA PERFORMANCE DEI LAVORATORI (SOPRATTUTTO DI QUELLI DEI SERVIZI) E DI QUELLI A CONTATTO COI CLIENTI, E' LA CONTINUA/RAPIDA ROTAZIONE. NON CI SI PUO' ASPETTARE CHE UNA PERSONA NUOVA DEL MESTIERE ESEGUA IL SUO COMPITO IN MODO BRILLANTE. E COME POTREBBE SE NON CONOSCE GLI ASPETTI TECNICI, SE NE IGNORA I MISTERI ORGANIZZATIVI E GLI MANCA IL CORAGGIO DI CORRERE I RISCHI NECESSARI PER SERVIRE IL "CLIENTE"?

ANCHE UNA BASSA ROTAZIONE PUO' ESERE MORTALE PER ORGANIZZAZIONI IN RAPIDO SVILUPPO CHE CERCANO DI OFFRIRE UN OTTIMO SERVIZIO, ADEGUATO ALLE VARIAZIONI DEL MERCATO. LA ROTAZIONE COSTA PARECCHIO: DI SOLITO, PIU' LA PERSONA RIMPIAZZATA E' PROFESSIONALMENTE PREPARATO E HA ESPERIENZA/PADRONANZA DEL PROPRIO SETTORE, MAGGIORE E' IL COSTO DEL SUO RIMPIAZZO

(qualche anno fa la Hight Country Corp. Ha condotto uno studio in 16 aziende e ha dedotto che la perdita di un dipendente/impiegato o la sua sostituzione, solo come costi iniziali, incideva per una media di 3000 dollari).

UN'EFFICACE POLITICA DEL PERSONALE E UNA ROTAZIONE PIU' BASSA SONO I PRESUPPOSTI DELL'ECCELLENZA DEL SERVIZIO. GESTIRE LE RISORSE UMANE DI UN'ORGANIZZAZIONE SIGNIFICA DIRIGERE I SERVIZI DESTINATI AI CLIENTI. I RAPPORTI COI DIPENDENTI SONO STRETTAMENTE LEGATI AI RAPPORTI COI CLIENTI. SI TRATTA DI COMPONENTI INSEPARABILI. . . . >>.

2934)

IL CONSUMATORE/CLIENTE DEL 3° MILLENNIO: QUAL E' L'OBIETTIVO VERSO CUI SI TENDE?

<< . . . PER FARE BUSINESS (SENZA GENERARE UMILIATI E OFFESI) OCCORRE ESSERE IN DUE, OCCORRE CHE CI SIA UN DONANTE E UN RICEVENTE IN RELAZIONE, E CHE ENTRAMBI POSSANO PORTARE QUALCOSA. MA C'E' ANCHE UN'ULTIMA CONSEGUENZA CHE **PUO'** GENERARE IL BUSINESS NELLA SOCIETA' MODERNA: MIGLIORARE LE AZIENDE, IL CITTADINO E IN PARTICOLARE IL RAPPORTO FRA AZIENDE E CLIENTE. FACCIAMO UN PASSO INDIETRO PER CAPIRE MEGLI.

LA TEORIA INDICA TRE FIGURE DI CONSUMATORI:

IL CONSUMATORE UTENTE, IL CONSUMATORE CLIENTE, IL CONSUMATORE CITTADINO

CHI E' IL **CONSUMATORE UTENTE**? E' UN SOGGETTO CHE RICEVE UN SERVIZIO O UN BENE E RISPETTO AL QUALE HA UNA SOLA OPZIONE, L'OPZIONE *VOICE*, CIOE' L'OPZIONE "PROTESTA". LA FIGURA DEL CONSUMATORE UTENTE E' TIPICA DI UNA SOCIETA' POCO CIVILE, E' UN SOGGETTO PASSIVO CHE PUO' SOLTANTO LAMENTARSI SE IL SERVIZIO O IL BENE CHE GLI VIENE PROPOSTO NON E' GODIBILE.

IL CONCETTO DI **CONSUMATORE CLIENTE** E' DIVERSO, PERCHE' IL CLIENTE AVENDO POTERE DI ACQUISTO DECIDE DI SPENDERLO COME MEGLIO CREDE. L'IDEA DEL CONSUMATORE CLIENTE E' TIPICAMENTE AMERICANA. QUANDO I TESTI BASE DEL MARKETING AFFERMANO, IN SINTESI, CHE "IL CLIENTE HA SEMPRE RAGIONE", ASSEGNANO AL CLIENTE UN POTERE D'ACQUISTO. IL CONSUMATORE CLIENTE E' UN SOGGETTO CHE HA LA LIBERTA' DI SCELTA. INDUBBIAMENTE QUESTO E' UN PASSO AVANTI RISPETTO ALLA FIGURA DEL CONSUMATORE UTENTE, MA SE SI PENSA BENE E' ANCORA UNA RELAZIONE SEMIGREZZA. INFATTI LA CRITICA AI COLLEGHI DEL MARKETING CHE SI ISPIRANO AL PENSIERO AMERICANO E' CHE IN EUROPA CONTINENTALE SI E' DECISAMENTE PIU' ESIGENTI: LA FIGURA DEL CONSUMATORE CLIENTE NON BASTA.

QUAL E' L'OBIETTIVO VERSO CUI DOBBIAMO ANDARE VERSO LA FIGURA DEL **CONSUMATORE COME CITTADINO**. QUAL E' LA DIFFERENZA? CHE IL CONSUMATORE COME CITTADINO E' UN SOGGETTO CHE NON SOLO PUO' PROTESTARE COME IL CITTADINO UTENTE, NON SOLO E' UN SOGGETTO CHE PUO' SCEGLIERE TRA I TIPI DI BENI DIVERSI, MA E' ANCHE UN SOGGETTO CHE VUOLE ESPRIMERE LE PROPRIE PREFERENZE CON RIFERIMENTO ANCHE AL MOMENTO DELLA PRODUZIONE E NON SOLTANTO AL MOMENTO DEL CONSUMO. IL **CONSUMATORE CITTADINO** POTREBBE NON VOLERE SPENDERE IL PROPRIO POTERE D'ACQUISTO PER COMPRARE SCARPE O PALLONI O AUTO PRODOTTI DA UN'AZIENDA CHE FA LAVORARE I BAMBINI O CHE INQUINA L'AMBIENTE, ECC ANCHE SE IL PRODOTTO IN SE' POTREBBE ESSERE PIENAMENTE SODDISFACENTE. CHE SIGNIFICA CIO' NELLA *NUOVA ECONOMIA*? CHE IL CLIENTE CITTADINO HA CAPACITA' DI CREARE GRUPPI DI AZIONE CHE ESPRIMANO ATTENZIONE VERSO L' *ALTRO* IN QUALSIASI PARTE DEL MONDO. IL RISULTATO DELL'AZIONE DEL *CLIENTE CITTADINO* E' IL FALLIMENTO DEL *M.A.I./MULTILATERAL AGREEMENT ON INVESTMENTS* A SEATTLE/USA AD OPERA DI ASSOCIAZIONI AMBIENTALISTE AUTOORGANIZZATE. TALI AZIONI QUINDI POSSONO AVERE EFFETTI DIROMPENTI ALL'INTERNO DELLA COSIDDETTA *NEW ECONOMY*.

DUNQUE SULL'ECONOMIA IN GENERALE, CHI VUOLE FARE BUSINESS NEL NUOVO AMBIENTE ECONOMICO E' COSTRETTO (DAL MERCATO) AD ASSUMERE ATTEGGIAMENTI " ETICI " NEI CONFRONTI DELLA PERSONA CHE DECIDE DI ACQUISTARE IL SUO PRODOTTO/SERVIZIO. ... >>.



2935)

**QUALE FONTE ENERGETICA
E' PIU' AFFIDABILE PER LA SALUTE UMANA?**

**COSTI DI GENERAZIONE DEGLI IMPIANTI TERMOELETTRICI IN ITALIA
- £ PER KWh -**

FONTE	MANUTENZIONE	COMBUSTIBILE	TOTALE
OLIO COMB.	6,7	87,85	94,55
CARBONE	8,3	41,02	49,32
GAS NATURALE	6,7	92,89	99,59

<< . . . PEGGIO DEL CARBONE C'E' SOLO L'OLIO COMBUSTIBILE. E' ECCESSIVO, QUINDI, L'ENTUSIASMO NELL'AUSPICARE UNA MASSICCIA DIFFUSIONE DEL CARBONE. UNO STUDIO SCIENTIFICO CONDOTTO NEGLI U.S.A. HA POTUTO CONFERMARE CHE UNA CENTRALE A CARBONE EMETTE DURANTE LA NORMALE OPERATIVITA' LA STESSA QUANTITA' DI RADIAZIONI DI UNA NUCLEARE. SE POI SI ALLARGA LO SGUARDO ALL'INTERA FILIERA DI PRODUZIONE ENERGETICA E CONSIDERIAMO GLI INCIDENTI E TUTTI GLI EFFETTI RADIOLOGICI O NON RADIOLOGICI SULLA SALUTE, UNA CENTRALE A CARBONE CAUSA UNA "PERDITA DI ANNI DI VITA" PARI A 138 PER OGNI MILLE "GWh" PRODOTTI; UNA A LIGNITE DI 167, RISPETTO AI 25 DI UNA NUCLEARE. PIU' DANNOSA PER LA SALUTE UMANA, DUNQUE, E' SOLO LA PRODUZIONE A BASE DI OLIO COMBUSTIBILE (359 ANNI DI VITA PERSI PER OGNI "GWh" PRODOTTI). E QUESTO SOPRATTUTTO PER I SUOI EFFETTI SUL SISTEMA RESPIRATORIO 8 L'IMPATTO E' PIU' CHE DOPPIO RISPETTO A QUELLO DEL CARBONE). MIGLIORA LA SITUAZIONE NEL CASO DELLA PRODUZIONE ENERGETICA A BASE DI GAS NATURALE CHE COMPORTEREBBE UN RISCHIO DI MORTALITA' VARIABILE TRA 1/3 E ¼ RISPETTO A QUELLO DI UNA CENTRALE A CARBONE. OVVIAMENTE, ULTERIORI INCREMENTI SI OTTENGONO CONVERTENDOSI AL FOTOVOLTAICO (PANNELLI SOLARI) E ALL'EOLICO.

DOMANDA PRIMARIA DI ENERGIA NEL PROSSIMO VENTENNIO IN EUROPA

ANNI	RINNOVABILI	NUCLEARE	GAS	PETROLIO	CARBONE
1995	5,1%	15%	20,4%	42%	17,5%
2010	6,1%	12,9%	27,1%	39,7%	14,2%
2020	6,7%	9,5%	31,7%	39,4%	12,7%

. . . . >>.

2936) **LA “SPONTANEITA’”, NEL 21° SECOLO,
DEV’ ESSERE SINONIMO DI VOLGARITA’, MALEDUCAZIONE,
IRA, ARROGANZA, AGGRESSIONE,
LINGUAGGIO SCURILE E SGRAMMATICATO?**



<< . . . LA “SPONTANEITA’” E’ UNO DEI PROBLEMI MINORI DELLA MODERNITA’. E SE E’ MINORE, NON VUOLE DIRE CHE NON SIA IRRITANTE. LA “SPONTANEITA’” COME MALEDUCAZIONE O, PEGGIO, COME ARROGANZA, IRA E AGGRESSIVITA’ STA DIVENENDO LA REGOLA PER LE STRADE, SUL LAVORO, IN TELEVISIONE. LA “SPONTANEITA’”, SIA CHIARO, RESTA UNA BELLA COSA: QUANDO E’ RICHIESTA. COSI’ LA SCHIETTEZZA NEI COMMENTI E NELLE OPINIONI. QUALCUNO FORSE NON HA STUDIATO A “OXFORD”, MA ANCORA OGGI CI SONO CONTADINI CHE SONO DEI SAGGI E DEI SIGNORI. E CI SONO DEI COSIDDETTI “SIGNORI” CHE SI COMPORTANO DA CAFONI INCOSCIENTI, ANCHE SE HANNO STUDIATO QUI E LA’ E LE LORO MERCEDES HANNO PIU’ FARI DI UN LUNA-PARK. LA “SPONTANEITA’” DI MODA OGGI E’ FRUTTO DI CATTIVE ABITUDINI, NATE SEGUENDO I CATTIVI ESEMPI DI CHI RIEMPIE LA RIBALTA (POLITICI, ATTORI, INTRATTENITORI, PRESENTATORI, ECC) E TRASMISSIONI TV OVE LA RISSA, L’IRA, L’AGGRESSIONE, LA MALEDUCAZIONE, LA SOPRAFFAZIONE SONO LA VERA ATTRAZIONE. QUINDI, IL FATTO E’ CHE, PURTROPPO, VIVIAMO SEMPRE PIU’ IN TEMPI MALEDUcati. GLI AUTOMOBILISTI MILANESI SONO I PIU’ INDISCIPLINATI E I PIU’ AGGRESSIVI: GUAI A CHI OSA FAR NOTARE LORO CHE SBAGLIANO. E’ GRAVE CHE OGGI L’UOMO CAUTO, EDUCATO SPESSO PASSA PER PAVIDO, E IL PERSONAGGIO RIFLESSIVO APPAIA RETICENTE. TUTTO INVITA A FARSI VALERE,

A FARSI SENTIRE, A FARSI NOTARE. L'ATTEGGIAMENTO E' FORSE "AMERICANO", IN ORIGINE. MA NOI, SOPRATTUTTO ITALIANI, L'ABBIAMO VOLENTEROSAMENTE TRAVISATO. ORMAI, I PROFESSIONISTI DELL'ARROGANZA CE LI TROVIAMO TRA I PIEDI OGNI GIORNO. CHI AMA LA VITA E CHI COMANDA NON DIA SOLO L'ESEMPIO: SIA ESEMPLARE RESISTA. ANCHE QUESTO E' UN MODO PER COMBATTERE L'INQUINAMENTO DELL'AMBIENTE E MIGLIORARE LA QUALITA' DELLA VITA. . . . >>.

===x⁷Ω===

EVA? ... E' LA NATURA



JOANNE GAIR > HEIDI KLUM

B R A I N S T O R M I N G

C O N T I N U A

