



# **BRAINSTORMING**

**N° 7c**

3040 )

## I 48 COMANDAMENTI

### PER CHI VUOLE VINCERE IN CARRIERA?

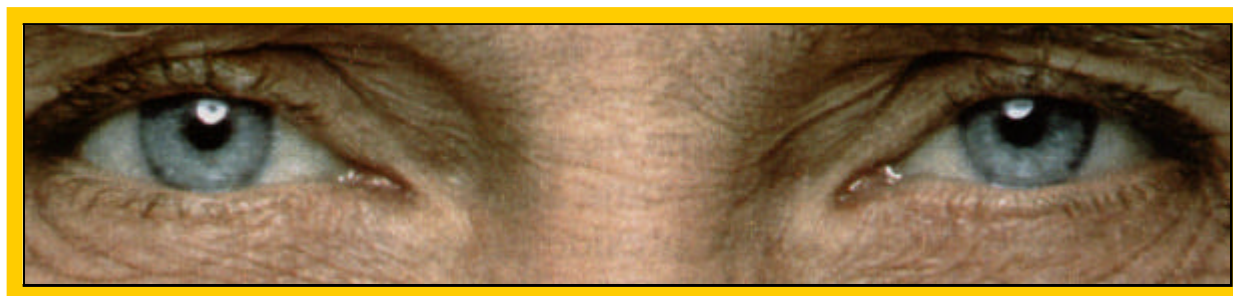


<< . . .

#### 1) NON PONETE MAI IN OMBRA IL VOSTRO CAPO.

- 2) NON FIDATEVI TROPPO DEGLI AMICI, IMPARATE AD APPROFITTARE DEI NEMICI.
- 3) MASCHERATE LE VOSTRE INTENZIONI.
- 4) DITE SOLO LO STRETTO NECESSARIO.
- 5) DIFENDETE STRENUAMENTE LA VOSTRA REPUTAZIONE.
- 6) ATTIRATE L'ATTENZIONE A QUALUNQUE COSTO.
- 7) FATE SI' CHE GLI ALTRI LAVORINO PER VOI ATTRIBUENDOVIL MERITO DEL LORO OPERATO.
- 8) FATE SI' CHE GLI ALTRI VENGANO A VOI, USANDO UN'ESCA SE NECESSARIO.
- 9) VINCETE ATTRAVERSO LE AZIONI, MAI CON IL RAGIONAMENTO. E' MEGLIO CHE GLI ALTRI CONDIVIDANO LE VOSTRE IDEE, SENZA CHE DICIATE UNA PAROLA.
- 10) RIFUGGITE DAGLI INFELICI E DAGLI SFORTUNATI. GLI SFORTUNATI ATTIRANO SFORTUNA, PURE SU DI VOI.
- 11) RENDETE LE PERSONE DIPENDENTI.
- 12) PER DISARMARE LA VITTIMA, USATE UN MISURATO GRADO DI ONESTA' E DI GENEROSITA'.
- 13) QUANDO CHIEDETE AIUTO, FATE LEVA SUL TORNACONTO DELLA GENTE, MAI SULLA COMPASSIONE O SUL SENSO DI GRADITUDINE.
- 14) FINGETEVI AMICO, AGITE COME UNA SPIA.
- 15) ANNIENTATE COMPLETAMENTE IL NEMICO.
- 16) USATE L'ASSENZA PER GUADAGNARE RISPETTO E STIMA.
- 17) TENETE GLI ALTRI NELL'INCERTEZZA: CREATEVI UNA FAMA DI IMPREVEDIBILITA'.
- 18) NON COSTRUITE FORTEZZE PER PROTEGGERVI: L'ISOLAMENTO E' PERICOLOSO.
- 19) ACCERTATEVI DELLA PERSONA CON CHI AVETE A CHE FARE: NON OFFENDETE LA PERSONA SBAGLIATA.
- 20) NON PRENDETE POSIZIONE.
- 21) FINGETEVI SCIOCCHI PER METTERE NEL SACCO GLI INGENUI, GIOCATE LA PARTE DEL FINTO TONTO.

- 22)SAPPIATEVI ARRENDERE: TRASFORMATE LA DEBOLEZZA IN UN PUNTO DI FORZA.**
- 23)CONCENTRATE LE VOSTRE FORZE.**
- 24)SIATE UN PERFETTO CORTIGIANO.**
- 25)RICREATE LA VOSTRA IMMAGINE. ATTIRATE L'ATTENZIONE.**
- 26)PRESERVATE PULITE LE VOSTRE MANI.**
- 27)SFRUTTATE IL BISOGNO DI CREDERE DEGLI ALTRI PER CREARVI UN SEGUITO CARISMATICO.**
- 28)ENTRATE IN AZIONE CON AUDACIA.**
- 29)PIANIFICATE TUTTO DALL'INIZIO ALLA FINE.**
- 30)DISSIMULATE LA FATICA.**
- 31)CONTROLLATE LE ALTERNATIVE: OBBLIGATE GLI ALTRI A GIOCARE CON LE CARTE CHE AVETE SERVITO.**
- 32)SOLLETICATE LA FANTASIA DEGLI ALTRI.**
- 33)TROVATE IL PUNTO DEBOLE DI CIASCUNO.**
- 34)SIATE REGALI, AGITE SEMPRE DA RE E SARETE TRATTATI COME TALI.**
- 35)IMPARATE L'ARTE DI GESTIRE IL TEMPO.**
- 36)DISPREZZATE CIO' CHE NON POTETE AVERE.**
- 37)CREATE SPETTACOLI AVVINCENTI: GRANDI GESTI SIMBOLICI CREANO UN'AURA DI POTERE.**
- 38)PENSATE COME VOLETE, FATE COME GLI ALTRI.**
- 39)AGITATE LE ACQUE PER CATTURARE I PESCI. *PER AVERE UN VANTAGGIO SU UN AVVERSARIO FATELO IRRITARE.***
- 40)DISDEGNATE LE OFFERTE GRATUITE.**
- 41)EVITATE DI INDOSSARE GLI ABITI DI QUALCUN ALTRO. *TENTATE DI OSCURARE LA FAMA DEL PREDECESSORE.***
- 42)COLPITE IL PASTORE E LE PECORE SCAPPERANNO. *NON CONCEDETE SPAZIO ALL'AVVERSARIO O ALTRI LO SEGUIRANNO.***
- 43)TOCCATE IL CUORE E LA MENTE DELLE PERSONE.**
- 44)DISARMATE E IRRITATE CON L'EFFETTO SPECCHIO. *RIPETETE LE AZIONI DEI NEMICI, NON RIUSCIRANNO A DECIFRARE LA VOSTRA STRATEGIA.***
- 45)PREDICATE LA NECESSITA' DEL CAMBIAMENTO, MA NON INTRODUCETE TROPPE INNOVAZIONI TUTTE INSIEME.**
- 46)NON MOSTRATEVI MAI TROPPO PERFETTI.**
- 47)NON SUPERATE L'OBIETTIVO CHE VI ERAVATE PREFISSATO: *NELLA VITTORIA, IMPARATE QUANDO E' IL MOMENTO DI FERMARVI.***
- 48)SPOGLIATEVI DI QUALUNQUE FORMA. *NON DATEVI UNA FISIONOMIA CHE PERMETTA AI VOSTRI NEMICI DI AFFERRARVI. ... >>.***



3041 )

**DA ADOLESCENTI  
I COLPI DI FULMINE E LE COTTE  
SONO PIU' FREQUENTI?**

<< . . . SI', E' VERO. TALE FENOMENO SI SPIEGA IN PARTE COL FATTO CHE NEI GIOVANISSIMI IL "pH", CIOE' IL GRADO DI ACIDITA' DELLA PELLE, E' **ACIDO** E PERCIO' SESSUALMENTE PIU' ATTRAENTE. CON GLI ANNI, NEGLI ADULTI, CAMBIA VALORE, DIMINUISCE. . . . >>.

3042 )

**E' ORA DI RALLENTARE?  
L'UNIVERSO LO STA GIA' FACENDO.  
QUINDI, LO POSSIAMO FARE ANCHE NOI.**

<< . . . POTERE FARE PIU' COSE IN MENO TEMPO LIBERA TEMPO PER FARNE ALTRE. LA LIBERAZIONE DEL TEMPO SVILUPPA, PERO', NELL'UOMO L'IDEA DELLA QUANTITA' DELLE COSE DA FARE PIU' CHE LA QUALITA'. LA QUANTITA' HA PRESO IL POSTO SEMPRE PIU' DELLA QUALITA': COME SE IL MEGLIO CORRISPONDESSE ALLA MAGGIORE QUANTITA'. L'ACCELERAZIONE HA PORTATO CON SE' UN CAMBIAMENTO PIU' RAPIDO, CI SI STANCA DELLE COSE PIU' RAPIDAMENTE E SI CAMBIANO: AVERE PIU' BENI HA COME FINE NON LA LORO CONSERVAZIONE E IL GODIMENTO DI ESSI MA LA LORO DEMOLIZIONE. ORMAI, INSEGUITI DAL TEMPO, LA VELOCITA' E' TALE CHE SIAMO DIVORATI, FRASTORNATI DALLA NEVROSI, DALLA CONCITAZIONE, DALL'AFFANNO, DALL'ANSIA, DALLO STRESS. TUTTI STIAMO SUBENDO L'EFFETTO VALANGA DELL'ACCELERAZIONE DELLE AZIONI UMANE. VELOCI SONO IL PENSIERO, IL COMPUTER, L'E-MAIL, IL TELEFONO, L'AUTO, L'AEREO, LA LUCE, I SUONI. NEL MONDO COSI' DETTO EVOLUTO/MODERNO, MEDIAMENTE, SI PASSA COSI' LA GIORNATA, IN UN TURBILLON INFERNALE, IN UNA DANZA MACABRA ALL'INSEGUIMENTO DELLA **FINE**, AVENDO PERSO DI VISTA IL **FINE**:

- 8 ORE DI LAVORO;
- 7 ORE E 18 MINUTI DI SONNO;
- 13 MINUTI IN AUTO;
- 52 MINUTI AL TELEFONO;
- 1 ORA E 40 MINUTI PER I 2 PASTI;
- 16 MINUTI PER LA LETTURA DI LIBRI E GIORNALI;
- 2 ORE DAVANTI ALLA TELEVISIONE;
- 31 MINUTI COI FIGLI;
- PER FARE TUTTO IL RESTO = 1 ORA E 16 MINUTI .

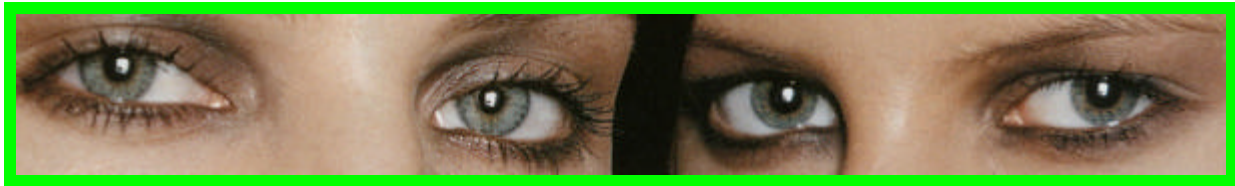
TUTTO VIENE COLTO SUPERFICIALMENTE, SI SOVRAPPONE, SI CONFONDE, CREA COMPORTAMENTI ANSIOSI. TUTTI SIAMO A CORTO DI TEMPO E, IN FONDO, SIAMO IN FUGA DA NOI STESSI, INCAPACI DI GOCERCI LA VITA. MA SIAMO ANCORA NOI A GESTIRE IL TEMPO O NE SIAMO SCHIAVI? OCCORRE RISCOPRIRE NON SOLO IL PIACERE, MA LA NECESSITA' DEI RITMI LENTI PER LA SOPRAVVIVENZA NOSTRA E DELLA TERRA. CI SI RENDE SEMPRE PIU' CONTO CHE L'AGENDA STRAPIENA NON ARRICCHISCE, ANZI E' FONTE DI FRUSTRAZIONI. LA QUALITA' DEL LAVORO E DELLA VITA SONO IN DEGRADO. BISOGNA RALLENTARE, RICOMINCIARE AD ASCOLTARE SE STESSI, IL PROPRIO CORPO, LA PROPRIA PSICHE PER RIAPPROPRIARSI DEI RITMI NATURALI, STRAVOLTI DALLA CONSUETUDINE SEMPRE PIU' VUOTA E FASULLA.



I RITMI BIOLOGICI DEVONO ESSERE SINCRONIZZATI CON L'OROLOGIO SOLARE E QUELLI PERSONALI CON L'OROLOGIO CIRCARDIANO, INTERNO A CIASCUNO DI NOI CHE INDUCE GLI STATI DI RIPOSO E DI VEGLIA. DUNQUE, NON CI RESTA CHE LAVORARE DI MENO, SAPERCI PRENDERE DELLE PAUSE.

BENESSERE VUOLE DIRE AVERE A DISPOSIZIONE PIU' SPAZIO, PIU' TEMPO LIBERO, PIU' AUTONOMIA, AMBIENTE PIU' PULITO. IL VERO LUSO DEL 3° MILLENNIO? AVERE LA CAPACITA' E I MEZZI PER POTERE RALLENTARE IL RITMO DELLA VITA E OZIARE. IN FONDO ANCHE LA VELOCITA' DI ESPANSIONE DELL'UNIVERSO STA DIMINUENDO, COME SE FRENASSE PER TIRARE IL FIATO.

... >>.



3043 ) **QUALI SONO I TEMPI/GIORNI BUROCRATICI PER AVVIARE UN BUSINESS?**

<< ... **AUSTRALIA=3**; BELGIO=42; BRASILE=67; CINA=111; **FINLANDIA=3**; FRANCIA=66; GERMANIA=90; HONG KONG=41; INDIA=61; IRLANDA=25; ISRAELE=32; GIAPPONE=50; MALAYSIA=41; MESSICO=112; OLANDA=68; POLONIA=26; SINGAPORE=36; SUD AFRICA=30; SUD KOREA=46; SPAGNA=83; SVEZIA=17; TAIWAN=46; GRAN BRETAGNA=11; U.S.A.=7; **ITALIA=121**. ... >>.

3044 ) **I SOGNI POSSONO DIVENTARE REALTA'?**

<< ... IL SOGNO DI UNO E' DESTINATO A RIMANERE SOGNO. IL SOGNO DI TANTI E' DESTINATO A DIVENIRE REALTA'. ... >>.

3045 ) **QUAL E' LA "RICETTA DELLA NONNA" PER FARE FUNZIONARE LA COPPIA?**



<< ... NEI RAPPORTI DI COPPIA, LE DONNE SONO LE PRINCIPALI RESPONSABILI DELL'ANDAMENTO PIU' O MENO POSITIVO DEL MENAGE. IL SEGRETO DELLA

FORTUNA MATRIMONIALE? NON CI VUOLE TANTO A CAPIRLO, LA **REMISSIVITA' E SOTTOMISSIONE DELLA DONNA**. SE LA DONNA TACE E ACCONSENTE, SE DICE PIU' SPESSO SI' CHE NO, SE EVITA DI VOLERE SEMPRE AVERE RAGIONE E L'ULTIMA PAROLA, SE INSOMMA E' DISPOSTA A MOSTRARSÌ DOCILE E FLESSIBILE, L'UMORE DELL'UOMO MIGLIORA, IL CAMMINO DELLA COPPIA SI APPIANA E IL MENAGE FUNZIONA. E' VERO CHE NEL MONDO DEL POST FEMMINISMO CIO' SAREBBE COME PRETENDERE CHE UN GATTO SI TAGLI LE UNGHIE DA SOLO. PERO', IN FONDO, UN TANTINO DI **ARRENDEVOLEZZA STRATEGICA** FORSE NON GUASTEREBBE PER RENDERE LE SCATENATISSIME CARRIERISTE DEL MONDO SVILUPPATO PIU' AMABILI, PIU' TRATTABILI E, PERCHE' NO, PIU' DOMESTICHE. . . . >>.

3046 )

**QUALI SONO LE NAZIONI EUROPEE  
CON MAGGIORI RICHIESTE DI BREVETTI NEL 2000?**

<< . . . **GERMANIA > 18190; FRANCIA > 6180; G. BRETAGNA > 4138; PAESI BASSI > 3837; SVIZZERA > 3216; ITALIA > 3006 ( LOMBARDIA > 1096 ); SVEZIA > 1977; FINLANDIA > 1017; BELGIO > 1016; AUSTRIA > 794; DANIMARCA > 680; SPAGNA > 478; IRLANDA > 162. . . . >>.**



3047 )

**SE SI DESIDERA DIVENTARE STRESSATI,  
COME SI FA?**

<< . . . CERCA GLI AMICI CHE NON SI POSSONO SOPPORTARE. SPOSATI TUTTE LE VOLTE CHE PUOI. RIMETTI IN FRIGO IL CARTONE DEL LATTE VUOTO. VAI A FARE LA SPESA IL PRIMO GIORNO DEI SALDI, IN CODA A UNA MAREA DI GENTE. FAI BUON VISO A CATTIVO GIOCO ALLE PERSONE CHE TI HANNO SCARICATO. DICI SEMPRE SI' AI TUOI CAPI. TROVA GIUSTIFICAZIONI PER LA TUA AZIENDA CHE NON INTENDE PROMUOVERTI. ALLE CENE CERCA DI PORTARE LA CONVERSAZIONE SU RELIGIONE, SESSO, POLITICA ( MEGLIO SU TUTTE E TRE ). ACCONTENTATI DI PARLARE DA SOLO PER PAURA DI FARLO A MUSO DURO DAVANTI A CHI TI OPPRIME NON E' VERO CHE NON SERVE A NIENTE PARLARE DIETRO LE SPALLE DI QUALCUNO CHE NON SIA IN GRADO DI SENTIRE QUELLO CHE DICI. SE NON HAI UN GROSSO PROBLEMA DI CUI PREOCCUPARTI, PREOCCUPATI DI DUE PICCOLI, LO STRESS SARA' UGUALE. . . . >>.

3048 )

**ESISTONO PERSONE IRREPENSIBILI ?**

<< . IO CREDO POCO ALLE PERSONE IRREPENSIBILI IN GENERALE: SIAMO TUTTI FIGLI DEL PECCATO ORIGINALE. IL MIO MITO GIOVANILE ERA KENNEDY. HA FATTO IL VIETNAM E LA BAI A DEI PORCI. TUTTI SIAMO UN PO' IRREPENSIBILI E

UN PO' MARCI. A CHIUNQUE DI NOI METTI UN BEL RIFLETTORE SOPRA, QUALCHE VERME ESCE. CHI HA MAI FATTO LA GIUSTA DICHIARAZIONE DELLE TASSE? >>.

3049 )

## **CON GLI O.G.M./ORGANISMI GENETICAMENTE MODIFICATI E' INIZIATO IL "2° DILUVIO UNIVERSALE" ?**



<< . . . CON GLI **O.G.M.** E' INIZIATO IL DILUVIO DELL'OMOLOGAZIONE ALIMENTARE: TUTTI I PRODOTTI ALIMENTARI SONO UGUALI, APPETIBILI NELLA CONFEZIONE. SI SCEGLIE CON GLI OCCHI. IL NASO E IL PALATO NON LI SAPPIAMO USARE PIU'. LE COLTURE TRANSGENICHE, CIOE' I VEGETALI CON GENI MANIPOLATI AD ARTE PER RESISTERE A ERBICIDI ( I QUALI, A LORO VOLTA, SI ADEGUERANNO DIVENENDO PIU' RESISTENTI E PIU' FEROCI ) STANNO PREVALENDO PREPOTENTEMENTE, SIA PER MANO DELL'UOMO CHE PER LA NATURA/VENTO STESSI, SEMPRE PIU' SU ALIMENTI/VEGETALI TRADIZIONALI. UN BATTERIO CREATO E DIFFUSO IN UN CAMPO NON SE NE STA BUONO E TRANQUILLO DENTRO IL RECINTO. ESSO COL TEMPO LASCIA SEGNI PROFONDI SUI TERRENI CHE LI OSPITANO MA ANCHE SU QUELLI CIRCOSTANTI COL CONSEGUENTE, IRREVERSIBILE DEGRADO AMBIENTALE. E' PERCIO' CHE OGNI SEI ORE UNA SPECIE VEGETALE SI ESTINGUE E, COSI', SI PERDE UN TASSELLO DELLA RICCHEZZA DEL PIANETA. DUNQUE, BISOGNA PREOCCUPARSI, PRETENDERE DI ESSERE INFORMATI, REAGIRE. PERCHE', E' POCO MA SICURO:

**"CHI MANGIA MALE E' DESTINATO A VIVERE MALE  
E A MORIRE PEGGIO".**

PER CONTROBILANCIARE L'ESPANDERSI DELLE COLTIVAZIONI TRANSGENICHE DIVENTA CRUCIALE SALVARE LE **BIODIVERSITA'** SALVANDO LE SPECIE ANIMALI E VEGETALI A RISCHIO DI ESTINZIONE E, CON ESSE, PRESERVARE LE TRADIZIONI E LE ECONOMIE CON CUI AVEVANO CONVISSUTO. UN ESEMPIO? IN ITALIA ABBIAMO PERSO NELL'ULTIMO SECOLO, 200 FORMAGGI DEI 400 CHE VANTAVAMO A INIZIO '900. CON ESSI SONO ANDATI PERSI LE CAPRE DALLE QUALI SI RICAVAVA QUEL TIPO DI LATTE, LE TECNICHE DI LAVORAZIONE, LE ESPERIENZE DEI PASTORI CHE LI PRODUCEVANO, LE CULTURE DI TANTE PICCOLE PORZIONI DI TERRITORIO, ORA PROBABILMENTE IN PASTO A SUPERMARKET E FAST FOOD. ECCO IL "DILUVIO UNIVERSALE". . . . >>.

3050 )

## LA VECCHIAIA SI E' ACCORCIATA.

### COME?

### RIDUCENDO LE FATICHE E ALIMENTANDO GLI STIMOLI.



**SITUAZIONE ITALIANA: 57,7 ML DI ABITANTI, 10,9 ML > 65 ANNI; 5% > 80 ANNI. VITA MEDIA: UOMINI = 76 ANNI; DONNE = 82 ANNI. MALATTIE PRINCIPALI: ICTUS = 104.000; NEUROPATIE ARTI INFERIORI = 100.000; DEMENZA = 95.000; DIABETE = 78.000; INFARTO = 76.000 = PRIMA CAUSA DI MORTE: 44,7% UOMINI E 30,5 DONNE ( RIMEDIO PRINCIPALE: PERDERE PESO E CONTROLLARE LA PRESSIONE ARTERIOSA ).**

<< . . . QUESTO PROCESSO E' INIZIATO NEL 1850, CON L'INVENZIONE DELL'ENERGIA ELETTRICA: FINI' LA SCHIAVITU' MUSCOLARE. I PASSAGGI SUCCESSIVI FURONO LA SCOPERTA DELL'ELETTROMAGNETISMO, LA COMUNICAZIONE A DISTANZA, LA RADIO, LA TV, IL COMPUTER, ECC . QUESTE CONQUISTE CI HANNO PERMESSO DI RIDURRE LO SPRECO DI ENERGIA VITALE E COMINCIARE A DIVENTARE VECCHI A 70 ANNI. LA VITA, COSI', SI E' SPOSTATA IN AVANTI DI 30 ANNI. PIU' PRECISAMENTE, OGGI SI VIVE UNA LUNGHISSIMA MATURITA' E UNA BREVISSIMA VECCHIAIA. NON ESISTE LA *TERZA ETA'* COME *VECCHIAIA* ( PER ALTRO, ESPRESSIONE INVENTATA DA SIMONE DE BEAUVOIR QUANDO ERA DEPRESSA PER SARTRE ). OGGI LA VECCHIAIA CORRISPONDE SOLO AGLI ULTIMI 10 ANNI DI VITA IN CUI LE ENERGIE SI AFFIEVOLISCONO E SI MUORE RAPIDAMENTE. CHI SI SA ADATTARE DI PIU' PUO' AVERE ASPETTATIVE DI VITA MAGGIORI/MIGLIORI. E LE DONNE SONO UN ESEMPIO: RISPONDONO MEGLIO AGLI STIMOLI, HANNO SEMPRE QUALCOSA DA FARE, SI INTEGRANO MEGLIO NELL'AMBIENTE, LA CASA, I NIPOTI, SONO ATTENTE E REATTIVE A CIO' CHE SUCCEDA. GLI UOMINI, NO! SONO INCAPACI DI INTEGRARSI E RESTANO SPESSO SOLI. HANNO SOLO GLI STIMOLI SESSUALI E IL GIOCO DELLE CARTE/BOCCE. QUINDI? OCCORRE COMBATTERE LA SOLITUDINE, COLTIVARE L'INTERESSE DELLO STARE INSIEME, DELLO STARE IN CONTATTO PERMANENTE COL MONDO CIRCOSTANTE/FAMILIARE, DI AGGREGARSI, DELL'USO DELLE NUOVE TECNOLOGIE ( COMPUTER/INTERNET, TV, TELEFONO, ECC ). ESISTE UN RAPPORTO POSITIVO FRA SESSO E SALUTE? LA SALUTE DIPENDE ANCHE DA RELAZIONI STABILI E APPAGANTI SUL PIANO SESSUALE. CHI VIVE UN RAPPORTO SESSUALE SODDISFACENTE SI RENDE CONTO BENISSIMO CHE INCIDE SULLA PROPRIA QUALITA' DELLA VITA E SULLA PROPRIA SALUTE. INFATTI, ESSO CONSENTE DI AVERE UN MIGLIORE RAPPORTO COL CIBO, DI PREVENIRE MAGGIORMENTE DEPRESSIONE, MALATTIE PSICOLOGICHE E LE MALATTIE CARDIOVASCOLARI.

**E, A CHE ETA' E' GIUSTO SMETTERE DI LAVORARE ?**



MAI! IL LAVORO FISICO VA FATTO NELLA GIOVINEZZA, QUELLO INTELLETTIVO SEMPRE. NELLA MATURITA' LA MENTE DEVE DIVENTARE IL CENTRO DELL'UOMO. MA, SOPRATTUTTO, OCCORRE COLTIVARE L'ENERGIA PSICOAFFETTIVA E LE CAPACITA' RELAZIONALI. MA NON SOLO QUANDO SI E' VECCHI, VANNO ESERCITATE E SVILUPPATE SIN DA GIOVANI.

INFINE, CERCARE DI VIVERE IN AMBIENTI POCO RUMOROSI, A TEMPERATURA CONTROLLATA E NON CORICARSI MAI A STOMACO VUOTO, MA NEPPURE DOPO CENE PESANTI, CERCANDO DI DARE REGOLARITA' AL CICLO SONNO-VEGLIA.

. >>.

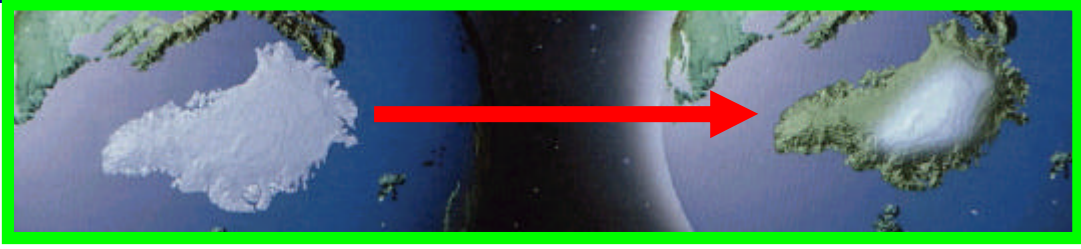
3051 ) **"HOMO SUM, NIHIL HUMANI A ME ALIENUM PUTO. ..."**

( Terenzio - III°secolo a.C.).

<< ... SONO UN UOMO, TUTTO CIO' CHE CONCERNE L'UOMO NON LO CONSIDERO ESTRANEO A ME. ... >>.

3052 ) **ALLARMEEEEEEEEEEE!!!!!!!!!!!!!!.....**

**LA TERRA S'E' RISTRETTA  
PER IL SUO PROGRESSIVO RISCALDAMENTO?**



**IN 100 ANNI > +6°C > +10% RIDUZIONE GHIACCI > +30% AUMENTO PIOGGE >  
+80 cm LIVELLO DEI MARI > +30% CO >**



<< ... IL MONDO DAVVERO NON E' PIU' LO STESSO, PER LE CONSEGUENZE NEFASTE DELL'INCURIA UMANA. ALCUNI ESEMPI: LUNGO LE ZONE COSTIERE DELLA GRANDE DISTESA BIANCA DELLA GROENLANDIA, IL GHIACCIO SI STA VELOCEMENTE ASSOTTIGLIANDO. SECONDO UNA STIMA PRUDENTE OGNI ANNO L'ISOLA PERDE 51 KM-CUBICI DI GHIACCIO CHE DIVENTA ACQUA E SI RIVERSA

SUGLI OCEANI. RISULTATO? L'ATLANTICO SI ALZA DI POCO PIU' DI 1mm ALL'ANNO E PER IL 7% QUESTO E' DOVUTO ALLA SOLA GROENLANDIA CHE SI SCIoglie. IL POLO NORD SI E' SCIOLTO E A 90° DI LATITUDINE NORD ORA C'E UN PICCOLO MARE CIRCONDATO DAI GHIACCI. IL POLO SUD SI E' SPOSTATO DI UNA DECINA DI METRI A CAUSA DEL MOVIMENTO DEL PACK.

DUE ISOLE DELL'OCEANO PACIFICO, *TEBUA TARAWA* E *ABANUEA*, DELL'ARCIPELAGO DI *KIRIBATI*, SONO SPARITE NELL'OCEANO DOPO CHE QUESTO NE AVEVA SISTEMATICAMENTE EROSO LE COSTE. GLI STESSI GHIACCIAI DELLE NOSTRE ALPI SI STANNO ASSOTTIGLIANDO E VIA VIA STANNO SCOMPARENDI. E IL MEDITERRANEO? CONTRARIAMENTE ALLE PREVISIONI, SI ABBASSA DI CIRCA 1,4 mm ALL'ANNO LE RAGIONI NON SONO AFFATTO CHIARE. QUASI CERTAMENTE, SU CIO' INCIDE LA FASE ATTIVA DELL' "OSCILLAZIONE



**GHIACCIAI DELLA VALMALENCO: ECCO COME STANNO SCOMPARENDI**

DELL'ATLANTICO SETTENTRIONALE" (CONSEGUENZA DELLE CORRENTI LEGATE ALL'ANTICICLONE DELLE AZZORRE E DEL CICLONE D'ISLANDA). MA A CIO' ANDREBBE AGGIUNTO L'AUMENTATA SALINITA' DELLE ACQUE E LA CONTINUA COSTRUZIONE DI DIGHE. E, POI, A TUTTO CIO' OCCORRE AGGIUNGERE LE INONDAZIONI, GLI URAGANI, I

**200 ML DI PERSONE SOMMERSE DAI MAREMOTI > 5 MLD DI PERSONE SENZA ACQUA >**

**400 MLD DI DOLLARI BRUCIATI PER DISASTRI AMBIENTALI >**

**TRA 100 ANNI, SE NON SI PONE RIMEDIO, NEW YORK SARA' SOMMERSA E L'ITALIA SARA' UN DESERTO.**



MONSONI, LE GRANDINATE SEMPRE PIU' DIFFUSI, VIOLENTI E FREQUENTI: COLPA APPUNTO DELL'INNALZAMENTO DELLA TEMPERATURA DEL PIANETA, DEL BUCO DELL'OZONO OVVERO DELL'INCURIA UMANA. I CATACLISMI NATURALI NEGLI ULTIMI DUE ANNI DEL 2° MILLENNIO HANNO MIETUTO OLTRE 100 MILA VITTIME IN TUTTO IL MONDO. MOLTE SPECIE ANIMALI SONO ORMAI A RISCHIO DI ESTINZIONE. PER ESEMPIO, PER L'ORSO BIANCO, IL DISGELO TROPPO RAPIDO E



LO SVILUPPO RITARDATO DEI GHIACCI HANNO RIDOTTO I MESI IN CUI RIESCE A TROVARE CIBO. ... >>.

3053 )

**IL SERVIZIO, NEL 3° MILLENNIO,  
POSSIEDE ANCORA VIRTU' FIDELIZZANTE?**

<< ... **NO!!!!!!!!!!!!!!!!!!!!**

CHI HA INVENTATO QUESTA TEORIA AVEVA PROBABILMENTE RAGIONE FINO A QUALCHE LUSTRO FA: IL CONSUMATORE DI QUEI TEMPI ERA TENDENZIALMENTE FEDELE AD UNA MARCA E UN SERVIZIO DI QUALITA' POTEVA RAFFORZARE QUESTA PROPENSIONE. ORA CHE ABBIAMO CAMBIATO SECOLO E MILLENNIO, LE COSE STANNO PERO' IN ALTRO MODO, ESSENZIALMENTE PER 3 RAGIONI.

1. *PRIMA DI TUTTO IN TUTTI I CAMPI ( E NELL'AUTOMOBILE IN PARTICOLARE ) I FABBRICANTI SFORNANO NOVITA' DI PRODOTTO AD UN RITMO MAI VISTO PRIMA;*
2. *POI, LA GUERRA DEI PREZZI IN ATTO, ORMAI SISTEMATICA, HA RESO CONSAPEVOLE IL CONSUMATORE DEL PROPRIO POTERE NEGOZIALE;*
3. *INFINE, LA DISPONIBILITA' DI TUTTE LE INFORMAZIONI DESIDERATE, E NON SOLO SU INTERNET, HA ALLARGATO LA FACOLTA' DI SCELTA DEGLI ACQUIRENTI.*

LA COMBINAZIONE DI QUESTI 3 ELEMENTI FA SI' CHE SOLTANTO UN EROE AUTENTICO POTREBBE LASCIARSI "FIDELIZZARE" DAL **SERVIZIO**, IN PRESENZA DI UN PRODOTTO CONCORRENTE PIU' ADEGUATO ALLE SUE NECESSITA', MAGARI DISPONIBILE AD UN PREZZO INTERESSANTE, E COMUNQUE GRATIFICANTE PERCHE' NUOVO. NEI FATTI

**SONO SEMPRE PIU' I PRODOTTI A FARE LA DIFFERENZA,  
A SEGNARE IL DISTACCO.**

NON E' IL **SERVIZIO** OFFERTO, SALVO, FORSE, PER LA "CONCORRENZA INTRABAND", CIOE' QUELLA CHE CONCERNE GLI ULTIMI FEDELI/MONOGAMI DI OGNI MARCA. STANDO AI NUMERI, IN EFFETTI, LA FEDELTA' E' UN VALORE IN CALO, IN TUTTI I PAESI EUROPEI MATURI/AVANZATI. PERFINO LE MARCHE PIU' PRESTIGIOSE NON REGISTRANO PIU', SALVO ECCEZIONI RARE, LE ALTISSIME PERCENTUALI DI FEDELTA' DI UN TEMPO. TALVOLTA, LA CRESCITA DI UN INDICE PUO' FARE NASCERE UN'ILLUSIONE; QUASI SEMPRE, PERO', QUESTA CRESCITA AVVIENE A FRONTE DEL LANCIO DI UN MODELLO DI SUCCESSO.

**COSA POSSONO FARE I VENDITORI IN UNA SITUAZIONE COME QUESTA E IN  
PREVISIONE DI UN MERCATO PIU' LIBERO?**

DOVREBBERO, FORSE DEDICARE AI **SERVIZI** IL MINIMO TEMPO ED IL MINIMO DENARO INDISPENSABILE, E CERCARE DI VENDERE DI PIU'. MAGARI NON SOLTANTO I PRODOTTI DELLA MARCA RAPPRESENTATA. IN CONCLUSIONE, LA MOLTIPLICAZIONE DEI SERVIZI, AL CONTRARIO DI QUELLA DEI PANI E DEI PESCI, NON SAZIA NESSUNO. NE' I CLIENTI CHE NON HANNO BISOGNO DI ESSERE SERVITI PIU' DI TANTO; NE' TANTO MENO IL VENDITORE, CHE CI GUADAGNA POCO OPPURE CI RIMETTE. INFATTI, SICCOME MOLTE FABBRICANTI SPINGONO DA QUALCHE ANNO SUL TASTO **SERVIZIO** IL LIVELLO DI FEDELTA' DOVREBBE ESSERE MOLTO ELEVATO E IN CONTINUA CRESCITA.

**E, CIO' NON E' AFFATTO VERO!** ... >>.

3054 )

## **COME CREARE COMPETITIVITA' NELLA VENDITA DISTRIBUTIVA?**

<< . . . IL PROGRESSIVO SVILUPPO DELLA DISTRIBUZIONE MODERNA HA COMPORTATO UNA RADICALE EVOLUZIONE NELLE DINAMICHE COMPETITIVE DEL SETTORE COMMERCIALE. NEL MUTATO SCENARIO COMPETITIVO IL PUNTO DI VENDITA SI PROPONE QUALE UNITA' DI BUSINESS ASSAI RILEVANTE PER L'IMPRESA COMMERCIALE, IN QUANTO:

- CONTRIBUISCE IN MANIERA DECISIVA A DETERMINARE IL VOLUME D'ATTIVITA' AZIENDALE E LA QUOTA DI MERCATO DELL'IMPRESA;
- PARTECIPA IN MISURA SIGNIFICATIVA ALLA GENERAZIONE DEI COSTI E ALL'EFFICIENZA NELLA GESTIONE DELLE RISORSE, INCIDENDO IN TAL MODO SULL'ECONOMICITA' AZIENDALE;
- COSTITUISCE IL PUNTO DI CONTATTO FRA L'IMPRESA E IL CONSUMATORE, PROPONENDOSI COME L'AREA CRITICA PER LA RACCOLTA DI INFORMAZIONI SULLA DOMANDA E SULLA CONCORRENZA;
- RAPPRESENTA IL LUOGO IN CUI SI CONCRETIZZA UN'OFFERTA DI BENI E DI SERVIZI PROGETTATA IN RISPOSTA ALLE SPECIFICHE ESIGENZE ESPRESSE DAL SINGOLO MERCATO, CONTRIBUENDO COSI' IN MANIERA DETERMINANTE ALLA SODDISFAZIONE DELLA CLIENTELA E ALLO SVILUPPO DELLA STORE LOYALTY.

IN QUESTO CONTESTO LE COMPETENZE DETENUTE DAL RESPONSABILE DEL PUNTO VENDITA RISULTANO UN FATTORE CRITICO AI FINI DEL SUCCESSO AZIENDALE. . . . >>.



3055 )

## **LE PERSONE POSSONO TRASMETTERE "VELENO"/ENERGIA NEGATIVA?**

<< . . . UNA PERSONA FAMILIARE, AMICA O IL "POSTO DI LAVORO" POSSONO DISTILLARE UN SOTTILE "VELENO" CHE GENERA ANSIA, SCARSA AUTOSTIMA, PAURE, SENSO DI DISAGIO, FRUSTRAZIONE, SFIDUCIA IN SE'. CI SI SENTE DIVISI, LACERATI, PERCHE' C'E' LA SENSAZIONE DI NON ESSERE IN CONFLITTO CON L'ALTRO, MA CON SE STESSI. TALE ENERGIA NEGATIVA E' CAPACE DI "INTOSSICARE" LA VITA DI CHI LA SUBISCE SOTTOFORMA DI VESSAZIONI, MANCANZA DI RISPETTO, MANIPOLAZIONI DI OGNI GENERE. ESSA CI IMPEGNA/CONSUMA ENERGIA VITALE CHE NON POSSIAMO PIU' METTERE A DISPOSIZIONE DEI NOSTRI PROGETTI, DEL NOSTRO DINAMISMO. SI COVANO, COSI', RANCORI, RISENTIMENTI, DESIDERIO DI VENDETTA E TALVOLTA MALATTIE ANCHE GRAVI.

IN SINTESI, NORMALMENTE, NOI RICEVIAMO DUE TIPI DI MESSAGGI DALL'ESTERNO:

- **POSITIVI**, QUANDO LI SAPPIAMO ACCOGLIERE, TRATTENGONO LA VITA DENTRO DI NOI E SONO “ENERGETICI”, CIOE’ GENERANO ENERGIA E RAFFORZANO L’AUTOSTIMA.
- **NEGATIVI**, CHE SONO DELLE VERE E PROPRIE TOSSINE, GOCCE DI ACIDO CHE SCAVANO, SCAVANO, FINO A FARE UN “BUCO”. CI PENETRANO DENTRO, DIVORANDO LE NOSTRE ENERGIE, ALIMENTANDO I DUBBI, LA SFIDUCIA IN NOI STESSI, LA MANCANZA DI AMOR PROPRIO, LA VULNERABILITA’.

I MESSAGGI CHE FERISCONO DI PIU’ SONO QUELLI CHE ARRIVANO DALLE PERSONE VICINE, A CUI ABBIAMO DATO MOLTO, IN FAMIGLIA O SUL POSTO DI LAVORO. SE QUALCUNO CI INSULTA PER LA STRADA, RESTIAMO MALE, REAGIAMO, MA TUTTO SI FERMA LI’. QUANDO PERO’ SI TRATTA DI RELAZIONI “SIGNIFICATIVE”, I MESSAGGI NEGATIVI DIVENTANO BOMBE A SCOPPIO RITARDATO. LA “**RELAZIONE TOSSICA**” RIAPRE UNA VECCHIA FERITA O RIATTIVA UNA SITUAZIONE INCOMPIUTA. LE SOFFERENZE SONO LEGATE A TRE TIPI DI CONSEGUENZE: **INGIUSTIZIA, UMILIAZIONE, IMPOTENZA**. SPESSO, PERO’, NE SIAMO IN QUALCHE MODO RESPONSABILI NON CERTO DEL MESSAGGIO INVIATOCI MA DEL MODO COME LO RICEVIAMO E COME REAGIAMO. E’ VERO CHE QUANDO SI E’ FERITI CI SI SENTE COLPEVOLI E SI CERCA, ADDIRITTURA, DI GIUSTIFICARE L’ALTRO. MA SE I MESSAGGI NEGATIVI SONO RIPETITIVI, ALLORA CHI LI EMANA E’ LA “FONTE TOSSICA”, SI E’ DI FRONTE A UNA PERSONA/ENTITA’ CHE CI FA DEL MALE.

#### **NELLA RIPETITIVITA’ DEI MESSAGGI NEGATIVI C’E’ LA CHIAVE DI TUTTO.**

DA UNA RELAZIONE/LEGAME CON PERSONE/AZIENDA/GOVERNANTI CI SI DEVE ASPETTARE COMPrensione, ACCETTAZIONE INCONDIZIONATA, NEL SENSO: STIMAMI/AMAMI/TRATTAMI PER QUELLO CHE SONO, SE MI COMPORTO BENE, MA ANCHE QUANDO SBAGLIO, NEL SENSO CHE NON CI SI DEVE PER NULLA ASPETTARE CHE L’ALTRO INSISTA SUGLI ERRORI. IL “VELENO”/”TOSSINA” CI COLPISCE E PENETRA IN NOI PROPRIO NEL MOMENTO DI MASSIMA VULNERABILITA’, QUANDO CI SI ASPETTA DI ESSERE PREMIATI, COMPRESI, ACCETTATI, PERDONATI E INVECE SI RICEVE UN “PUGNO”, UN GIUDIZIO VIOLENTO, UN VOLTAFACCIA, UNA DECISIONE “PUNITIVA”, DEL DISINTERESSE IN RELAZIONE AL PROPRIO VALORE E AL PROPRIO CONTRIBUTO/LAVORO/DE-DIZIONE.

#### **COME REAGIRE?**

IMPARANDO A RESTITUIRE I MESSAGGI NEGATIVI, RIUTILIZZANDO STESSI MEZZI E PAROLE. E’ IMPORTANTE NON DISCUTERE, NON PRESTARE IL FIANCO LITIGANDO, PERCHE’ LA PERSONA TOSSICA ACCRESCERA’ ANCORA DI PIU’ IL SUO POTERE DISTRUTTIVO. OCCORRE TROVARE LA GIUSTA DISTANZA.

#### **TUTTI ABBIAMO UN PERIMETRO SENSIBILE ENTRO IL QUALE NON SI DEVE FARE ENTRARE NESSUNO, SOPRATTUTTO CHI CI FA DEL MALE.**

BISOGNA EVIDENZIARE SEMPRE I PROPRI DESIDERI, LE PROPRIE ESIGENZE PRIMA DI FARSI IMPORRE QUELLI DEGLI ALTRI. BISOGNA PROTEGGERSI, ANCHE A RISCHIO DI DELUDERE, IMPARANDO A DIRE NO! UN NO CHE NON E’ RIFIUTO, MA AFFERMAZIONE POSITIVA DI SE’. QUANDO LA RELAZIONE NEGATIVA RAGGIUNGE LA PROPRIA SOGLIA DI TOLLERANZA E SI CREDE DI AVERE FATTO TUTTO IL POSSIBILE, EPPURE IL COMPORTAMENTO DELL’ALTRO NON CAMBIA, E’ NECESSARIO CORRERE IL RISCHIO DELLA RINUNCIA, DI ROMPERE IL RAPPORTO IN MANIERA DEFINITIVA. SE CIO’ NON FOSSE POSSIBILE ( POSTO DI LAVORO ), PER SOPRAVVIVERE VANNO RIDOTTI AL MINIMO GLI SCAMBI/RAPPORTI.



EVITANDO AL MASSIMO I TU PER TU. MEGLIO RIUNIONI COLLEGIALI CHE PERMETTONO DI TENERE LE DISTANZE, DI ESSERE PROTETTI DAL GRUPPO.

>>.

3056 ) **I MIGLIORI POSTI NEL MONDO PER AVVIARE UN BUSINESS?**

RANK/COUNTRY	BUSINESS STARTUP COST	RANK	CAPITAL ACCESS INDEX	RANK	PERSONAL CAPITALGAINS TAX RATE %	RANK	STOCK OPTION misery index	RANK	2001 WORLD COMPETITIV. INDEX RANK
1 US	1.0	2	5.72	1	18	4	43.0	10	1
2 Singapore	12.4	12	5.36	5	0	1	28.0	6	2
3 Hong Kong	24.7	20	5.58	3	0	1	17.0	4	6
4 Ireland	11.5	11	5.10	6	20	5	20.0	5	7
5 UK	0.6	1	5.63	2	10 <sup>a</sup>	2	52.5	17	19
6 Belgium	10.0	8	4.79	15	0	1	5.0 <sup>a</sup>	1	17
7 Australia	2.1	4	5.08	8	24	6	48.5	13	11
8 Taiwan	7.2	6	5.00	11	18 <sup>*</sup>	4	40.0	9	18
9 Finland	1.2	3	5.04	9	29	10	80.0	18	3
10 Netherlands	19.0	17	5.49	4	25	7	52.0	16	5
11 Germany	8.5	7	5.09	7	49 <sup>b</sup>	13	49.0	14	12
12 Japan	11.4	10	4.85	13	13	3	43.0	10	26
13 Sweden	2.5	5	5.02	10	30	11	88.0	19	8
14 Spain	12.7	13	4.90	12	18	4	48.0	12	23
15 Malaysia	17.2	16	4.53	18	18 <sup>*</sup>	4	29.0	7	29
16 Israel	20.2	19	4.74	16	13 <sup>*</sup>	4	50.0	15	16
17 China	10.7	9	4.17	21	20	5	99.0	11	33
18 Korea	15.6	15	4.54	17	10	2	52.0	16	28
19 Italy	24.7	20	4.54	19	27	9	12.5	2	32
20 India	12.8	14	3.85	22	18 <sup>*</sup>	4	35.0	8	41
21 Brazil	67.4	24	3.77	24	18 <sup>*</sup>	4	15.0	3	31
22 France	19.7	18	4.81	14	26	8	119.0 <sup>c</sup>	20	25
23 Mexico	57.4	23	3.77	24	0	1	40.0	9	36
24 South Africa	36.7	22	4.47	20	13 <sup>*</sup>	4	45.0	11	42
25 Poland	26.0	21	3.84	23	40	12	40.0	9	47

3057 ) **IL SEGRETO DELLE GRANDI CARRIERE?**

<< . . . C'E' UNA FOLLIA SANA, INDISPENSABILE PER DIVENTARE LEADER O PER DISPORRE DI TALENTO CREATIVO. CERTAMENTE, PER DIVENTARE LEADER, ALLA BASE C'E' UN **TEMPERAMENTO IPERTIMICO**, CON FORME INNOQUE DI MANIA, DI MODESTA PAZZIA, ( ESEMPI: NAPOLEONE, CHURCHILL ) ORIGINATI MAGARI DA DISTURBI AFFETTIVI O DELL'UMORE. CIO' LI PORTA AD ESSERE IPERATTIVI, ENERGICI, IMPULSIVI, CON GRANDI CAPACITA' DI LAVORO, CON GRANDE ABILITA' DI TRASCINAMENTO NEI LORO PROGETTI. QUESTI SONO ISTRIONICI, OTTIMISTI, SEDUTTORI ADRENALINICI. HANNO UNA "MARCIA" IN PIU'. MA A VOLTE SCIVOLANO NELL'IRRITABILITA' O NELL'INVADENZA/ARROGANZA. QUESTI SONO L'8% DELLA POPOLAZIONE, PREVALENTEMENTE MASCHI. POI CI SONO I MALATISANI DI "**DISTURBI BIPOLARI**", CON OSCILLAZIONI EMOZIONALI, DELL'UMORE E DELL'ENERGIA. CON ALTALENA DI EUFORIA E APATIA. CIO' E' PIU' FREQUENTE NELLE DONNE ( 6% DELLA POPOLAZIONE ). E' LA PAZZIA BUONA DEGLI ARTISTI, DEGLI ANTICONFORMISTI CREATIVI COME POETI, MUSICISTI ( ESEMPI: BYRON, SCHUMANN ). INFINE, CI SONO GLI "**OSSESSIVI-COMPULSIVI**" CON LA LORO METICOLOSITA', PRECISIONE, MINUZIA D'ANALISI E DI CALCOLO. ECCELLENTI AMMINISTRATORI E CONTROLLORI DI CONTI. . . . >>.

3058 )

## L'AMANTE ?



<< LA STORIA INSEGNA CHE DI SOLITO L'AMANTE PRETENDE DI DIVENTARE LA MOGLIE. QUASI MAI CI RIESCE NELL'INTENTO E ANZI DI SOLITO FINISCE PER DISTRUGGERE IL MERAVIGLIOSO RAPPORTO CHE AVREBBE POTUTO CONTINUARE A GODERSI. SONO MILIONI LE AMANTI, E CREDO SIANO POCHE CENTINAIA QUELLE CHE SI TROVANO BENISSIMO ( LE PIU' INTELLIGENTI ), PERCHE' DALL'UOMO AMATO RICEVONO I MOMENTI PIU' BELLI, NON INGRIGITI DALLA QUOTIDIANITA' E AL TEMPO STESSO CONSERVANO LA LORO LIBERTA'. LA MAGGIOR PARTE DI LORO, INVECE, INGAGGIA UNA GUERRA SORDA PER PRENDERE IL POSTO DELLA MOGLIE, DENTRO IL LABIRINTO DI UNA RIVALITA' FEMMINILE PER AGGIUDICARSI LA PREDIA O PER SFASCIARE ADDIRITTURA LE FAMIGLIE CON L'INTENTO DI RICREARNE ALTRE (CON GLI STESSI RISULTATI DI PRIMA). ALCUNE CI RIESCONO, MOLTISSIME NO, RICAVANDONE FERITE E DELUSIONI SCONTATE E INUTILI. LA BELLEZZA, LA LIBERTA' E LA POESIA DEI RAPPORTI EXTRAconiugALI STA NEL FATTO CHE SONO VISSUTI "DENTRO", COL FORTE IMPEGNO SOLO DEL CERVELLO E DEL CORPO E QUINDI DELLA CREATIVITA', AL DI FUORI DELLE NORME/REGOLE, DALLA VISIBILITA' OMOLOGATRICE DEL MONDO, COME FUGA/RIBELLIONE DALLE CONSUEITUDINI, DAI "COPIONI", DALLE ANSIE DELLA ROUTINE. LA MAGIA, L'ENERGIA POSITIVA/CREATIVA SFUMA QUANDO TALI RAPPORTI SI VOGLIONO ASSOGGETTARE AL "CALCOLO", QUANDO SI VUOLE TRASFERIRE UN SUBLIME, INTERIORE, INTENSO RAPPORTO DALLA "TRASGRESSIVITA'", DALLA "LIBERTA' INTIMA/CEREBRALE" ALL'EVIDENZA OPPRIMENTE DEL MONDO, DELLE REGOLE E, QUINDI, ALLA ROUTINE E ALLO STRESS PIU' DETERIORE E AVVILENTE. ANCHE IN QUESTI CASI, COMUNQUE,

**LA SCELTA DA FARE E' SEMPRE LA STESSA  
NELLA VITA: ESSERE O APPARIRE? ...>>.**



3059)

## UNA VERITÀ ... "TERRENA"?

<< ... "IL FIORE CHE SBoccIA NELLE AVVERSITA' E' IL PIU' RARO E IL PIU' BELLO DI TUTTI" (ANCHE SE, SPESSO, NON VIVE MOLTO)... >>.

3060)

## A PROPOSITO DI ... "ORIENTAMENTI SESSUALI" DELLE PERSONE



GLI ORIENTAMENTI/TENDENZE SESSUALI, ATTUALMENTE "NOTI", SONO UNA **SOINA**. ... I PIÙ "CONOSCIUTI"? L'ETEROSESSUALITÀ (~75%), L'OMOSESSUALITÀ+BISESSUALITÀ (~3/7%>), LA TRANSESSUALITÀ (~0,1%), LA PANSESSUALITÀ, LA POLISESSUALITÀ, L'ASESSUALITÀ, IL "VOYEURISMO", ... QUINDI, IL MONDO DELLA SESSUALITÀ È RICCHISSIMO DI "SFUMATURE". IL NUMERO DEI MOLTI ALTRI ORIENTAMENTI ARRIVA FINO A ~5%. ... NONDIMENO, IL RAPPORTO CON L'ALTRO, È E DOVRÀ RESTARE PERSONALISSIMO.

<< ... **VIVIAMO** IN UN **MONDO** PRESSOCHÉ **INGIUSTO** (RESTIO/CONTRARIO A CAPIRE/RICONOSCERE SIA I DIRITTI DI OGNI PERSONA, SIA CHE LA **DIVERSITÀ** È UNA **RICCHEZZA DELLA SOCIETÀ**), **SLEALE**, **INTOLLERANTE**, **COLMO** DI **PREGIUDIZI**, **INCAPACE** DI **CAMBIARE/CRESCERE** (IN FONDO, COS'È SUCCESSO, SULLA TERRA, DOPO OLTRE 2000 ANNI DALL'UCCISIONE/CROCIFFISSIONE DEL "FIGLIO DI DIO"?), **PRONO** SOLO AGLI INTERESSI PERSONALI, ALLE "NARRAZIONI" DELLE **VARIE RELIGIONI**, DEI **PARTITI**, ... (AL POTERE DI PAPI, SACERDOTI/MONACI E FANATICI RELIGIOSI DI VARIA "SPECIE", DI **MEDIOCRI POLITICI**, ...), SOLO **CAPACE** DI: **PREMIARE** I "FURBI", **ESSERE FORTE** COI **DEBOLI**/"COLTI"/MITI/LEALI/... (**SOTTOMETTENDOLI O FERENDOLI**), DI **GIUDICARE** (TALVOLTA) **SPIETATAMENTE** LA "FEDE" E LE **IDEE** DEGLI ALTRI. ... COMUNQUE, È **NOTO** CHE NELLA "FASE" DELL'"**ADOLESCENZA**" (DAI ~12 AI ~16 ANNI), GIACCHÉ IN OGNI CREATURA ALBERGANO I 2 ORIENTAMENTI SESSUALI: DI **MASCHIO** E DI **FEMMINA**, NELLE **PERSONE** SI **COMINCIANO** A **EVIDENZIARE**:

- 1) LA **SIMPATIA/PREDISPOSIZIONE/TENDENZA SESSUALE**;
- 2) I **SENTIMENTI DI INTERESSE SULLE PERSONE**.

... LA **MAGGIOR PARTE** DEGLI **ESSERI UMANI** E DELLA **FAUNA** (IERI E OGGI) **PROVA** **ATTRAZIONE** PER IL **SESSO** **OPPOSTO** **FEMMINILE** O **MASCHILE**; UNA % **MINORE** (**GAY** E **LESBICHE**) **ESPERIMENTA** **INTERESSE** VERSO LO **STESSO** **SESSO**; IL **RESTO** (IN MANIERA **DIVERSA/INCONSUETA**, CHE LA "NATURA" **CONSIDERA** UNA **MINACCIA**) **CERCA** DI "GODERE" SIA VERSO L'UNO CHE L'ALTRO **SESSO** (=ETEROSESSUALE+OMOSESSUALE). ... PIÙ **PRECISAMENTE**, L'**ETEROSESSUALITÀ**, **DEFINISCE** LA **CAPACITÀ RIPRODUTTIVA** DELLA **SPECIE** (COME **IMPONE** LA "NATURA"). ... ESSA, IN **SOSTANZA**, È L'**ESPRESSIONE** **SOCIALE** APPLICATA A QUELLE **PERSONE** CHE SI **SENTONO** **ATTRATTE**, **SENTIMENTALMENTE** E/O **EROTICAMENTE**, VERSO **PERSONE** DEL **SESSO** **OPPOSTO** AL **PROPRIO**: **ETIMOLOGICAMENTE** DERIVA DAL GRECO **HETEROS** (= "ALTRO", "DIFFERENTE", DA CUI ANCHE "ETERA", QUINDI, COLUI CHE DIRIGE LA PROPRIA **ATTENZIONE** A CHI È **DIFFERENTE** DA SÉ). L'**ETEROSESSUALITÀ** COSTITUISCE L'**ORIENTAMENTO SESSUALE PREVALENTE**



(SIA FRA GLI **ESSERI UMANI** CHE IN **QUASI TUTTE LE SPECIE ANIMALI**), DEFINENDO, COSÌ, LA **CAPACITÀ RIPRODUTTIVA DELLE SPECIE** (SECONDO LE "FINALITÀ/REGOLE" SPIETATE/DURE IMPOSTE DALLA "NATURA") . ...

**L'ATTRAZIONE INTERPERSONALE È INFLUENZATA DA FATTORI BIOPSIOSOCIALI E, TALVOLTA, ... DAL TALENTO/LIVELLO CULTURALE.**

... PERCIÒ:

**OGNI CONDOTTA SESSUALE CHE NON DANNEGGI DA UN PUNTO DI VISTA FISICO O SPIRITUALE L'INDIVIDUO, IL SUO PARTNER O TERZE PERSONE, DEV'ESSERE CONSIDERATA UNA VARIANTE SESSUALE PERSONALE E DEV'ESSERE RIGOROSAMENTE RISPETTATA.**

... E, A PROPOSITO DELLE **TENDENZE/PREFERENZE SESSUALI** DELLE PERSONE:

**"BISOGNA SEMPRE AVERE IL CORAGGIO DELLE PROPRIE IDEE E NON TEMERE LE CONSEGUENZE PERCHÉ L'UOMO È LIBERO SOLO QUANDO PUÒ ESPRIMERE IL PROPRIO PENSIERO SENZA PIEGARSI A CONDIZIONAMENTI VARI: "OGNUNO DEVE GESTIRE IL PROPRIO CORPO COME GRADISCE"**

... IN DEFINITIVA, L'**ORIENTAMENTO/INCLINAZIONE SESSUALE** E IL SUO STUDIO POSSONO ESSERE DIVISI IN **6 GRUPPI PRINCIPALI**:

- 1) **GLI ETEROSESSUALI** (OGGI, IN MAGGIORANZA): LE PERSONE CHE PROVANO ATTRAZIONE PER GLI INDIVIDUI DEL SESSO OPPOSTO E **DETERMINANO LA CONTINUAZIONE DELLE SPECIE**.
- 2) **GLI OMOSESSUALI/GAY** (OGGI, IN MINORANZA): LE PERSONE CHE RISULTANO ESSERE ATTRATTE DA INDIVIDUI DEL LORO STESSO SESSO.
- 3) **I BISESSUALI**: LE PERSONE CHE PROVANO **ATTRAZIONE PER ENTRAMBI I SESSI**. QUINDI, COL TERMINE **BISESSUALITÀ** SI INTENDE L'**ORIENTAMENTO SESSUALE** DI UN SOGGETTO CHE PROVA ATTRAZIONE EMOZIONALE, ROMANTICA E/O SESSUALE **NEI CONFRONTI DI PIÙ DI UN SESSO O GENERE**.
- 4) **L'ORIENTAMENTO PANSESSUALE E POLISESSUALE (= GENDERBLIND)**: HA DEI PUNTI DI CONTATTO CON LA **BISESSUALITÀ** E ANCOR DI PIÙ CON L'**ORIENTAMENTO POLISESSUALE**. ... UNA **PERSONA PANSESSUALE** PROVA ATTRAZIONE EROTICA, SENTIMENTALE O AMOROSA, VERSO UN **INDIVIDUO** DANDO IMPORTANZA ALLA SUA **PERSONALITÀ** E **NON AL CONCETTO DI GENERE**. ... a) IL **PANSESSUALE È "APERTO"** VERSO **TUTTI I GENERI**, b) IL **POLISESSUALE**, SI PONE A **METÀ STRADA** TRA LA **BISESSUALITÀ** E LA **PANSESSUALITÀ**: IL **GENERE DIVENTA SECONDARIO**, MA L'INTERESSE VERSO LE **CARATTERISTICHE FISICHE** DELL'ALTRO SONO **PREVALENTI**.
- 5) **GLI ASESSUALI**: SONO LE PERSONE CARATTERIZZATE DA UNA **MANCANZA DI ORIENTAMENTO E DESIDERIO SESSUALE**.
- 6) **I VOYEUR/SCOPOFILI**: CHI OTTIENE L'**ECCITAZIONE** E IL **PIACERE SESSUALE**, ESCLUSIVAMENTE, **GUARDANDO NASCOSTAMENTE (SPIANDO) PERSONE SEMINUDE, NUDE O INTENTE A SPOGLIARSI** O PERSONE IMPEGNATE IN UN **RAPPORTO SESSUALE** (ES.: **TRAMITE VIDEO PORNOGRAFICI**).

... PERCIÒ, IN ESTREMA SINTESI, SI È PARLATO: DI **ETEROSESSUALITÀ** (ATTRAZIONE VERSO IL GENERE OPPOSTO), DI **OMOSESSUALITÀ** (ATTRAZIONE VERSO IL PROPRIO GENERE), **BISESSUALITÀ** (ATTRAZIONE VERSO I "DUE GENERI"), DI **POLISESSUALITÀ** (VERSO MOLTI GENERI), **PANSESSUALITÀ** (VERSO TUTTI I GENERI), **ASESSUALITÀ** E **VOYEURISMO**. ... SIA CHIARO CHE, IN **TUTTI QUESTI ORIENTAMENTI**, PUÒ ESSERE PRESENTE **L'AMORE ROMANTICO** E **SENTIMENTALE**. ... PERÒ, IL **FOCUS** RESTA SEMPRE L'**ATTRAZIONE SESSUALE**. ... SOLO NELL'**ASESSUALITÀ** (L'**INCLINAZIONE PIÙ COMPLESSA**), SI POTREBBE AFFERMARE CHE NON SI HA UN REALE **ORIENTAMENTO/ATTRAZIONE SESSUALE**. ... SPESSO, **ERRONEAMENTE**, SI ASSIMILA L'**ASESSUALITÀ** ALLA **CASTITÀ**. NONDIMENO, GLI **ASESSUALI** POSSONO PROVARE **PROFONDO AMORE VERSO UNA PERSONA**, TENTARE DI **VIVERE IN COPPIA** OVE, PERÒ, IL **"GIOCO SOTTO LE LENZUOLA"** **NON È L'ASPETTO PRIMARIO** DELLA RELAZIONE.

... ORA (IN SOLDONI) VEDIAMO COSA SONO LE **FOBIE SESSUALI** ("ISTIGATE"/DIFFUSE, SOPRATTUTTO, DALLE "TRADIZIONI/LEGGENDE" RELIGIOSE). ... PER **OMOFOBIA** SI INTENDE LA **PAURA** E L'**ODIO** (TALVOLTA, CON VIOLENZA FISICA) NEI CONFRONTI DEGLI **OMOSESSUALI**. ... L'**OMOTRANSFOBIA** ESPRIME **RIFIUTO/CONTRARIETÀ/OSTILITÀ** PER LA "DIMENSIONE" DELLA **TRANSESSUALITÀ** (>**TRANSGENDER** = **RIFIUTO CORPORALE DEL PROPRIO SESSO** E "**SIMPATIA**" VERSO IL **SESSO OPPOSTO**) E DELLA **OMOSESSUALITÀ**.

... >>.

3061 )

# LA LETTURA RAPIDA: COME PASSARE MENO TEMPO A LEGGERE PER DEDICARSI DI PIU' ALL'AZIONE?

1) LETTURA SU 2 PUNTI FISSI PER RIGA

```

XXXXY.YYYYYXXXXY.YYYYY
XXXXY.YYYYYYYYY.YYYYY
XXXXY.YYYYYYYYY.NNNNN
NNNN.NNAAAAAA.AAAA
AII.II.II.II.II.II.II.II.II.II.D

```

2) LETTURA A ZIG ZAG

```

XXXX.YYYYYXXXY.YYYYYYYY
YYYYY.YYY.YYYYMMMMMM
MMM.MNNNN.NNNNNNN.N
NNNNNAAAAAA.AAALLL
LLLLLLLLLLLL.LLLLLFFF
RRRRRAAAAAANNNN.NCC
CCCEEEESSSSCCCCCCCCO
OOO.OOOOOOOOOOOOOOOO

```

## LE 4 TECNICHE VISIVE DI LETTURA RAPIDA

```

XXXX.YYYYYXXXY.YYY.YYYY
YYYYY.YYY.YYYYMMMMMM
MMM.MNNNNNNNNNN.NNN
NNNA.AAAAAA
A.AAALLLLLLLLLLLLL.LLL
LLCC.CCCCCCCCCCCCCC
CCCCCCCCCCCCCCCCOOOO

```

3) LETTURA ALL'INTERNO  
DI UN QUADRO CENTRALE

```

XXXX.YYYYYXXXY.YYYYYYYY
YYYYY.YYY.YYYYMMMMMM
MMM.MNNNNNNNNNN.N
NNNNNAAAAAA.AAALLL
LLLLLLLLLLLL.LLLL.VVVV
VVVIIIIVVVVVVVVVVV
VAAAASSSSSSSSIIICCCLL
LLLLIIIIIAAAAAA

```

4) LETTURA IN DIAGONALE  
A SPAZZOLA

<< . . . IL MANAGER, L'UOMO D'AFFARI, IL LEADER NORMALMENTE DOVREBBE LEGGERE 4 ORE AL GIORNO: I GIORNALI, I DOCUMENTI PROFESSIONALI, LA CORRISPONDENZA. LA LETTURA E' UN'ATTIVITA' INSOSTITUIBILE PER FAR FRONTE AL FLUSSO COSTANTE E IN CRESCITA DELLE INFORMAZIONI CHE PERMETTONO DI AGGIORNARSI, D'ASSICURARE L'ARRICCHIMENTO E LA COMPETITIVITA' PERSONALE E DELL'AZIENDA. IL RITMO MEDIO DI LETTURA E' DI 250 PAROLE AL MINUTO. ESISTONO DELLE TECNICHE CHE PERMETTONO DI PASSARE A OLTRE 800 PAROLE AL MINUTO, CON LA POSSIBILITA' DI MIGLIORARE, OLTRE LA CAPACITA' DI LEGGERE PIU' RAPIDAMENTE, L'EFFICACIA NELLA COMPrensIONE E NELLA MEMORIZZAZIONE DELLE INFORMAZIONI. CIO' SI OTTIENE CON UNA

### NUOVA VISIONE DELLA LETTURA.

COME? ABBANDONANDO TOTALMENTE IL RIFERIMENTO BASE DI COMPrensIONE RAPPRESENTATO DALLA "LETTURA PAROLA PER PAROLA/RIGA DOPO RIGA" (IL DETTAGLIO SI ADDICE ALLA LETTURA DI LEGGI O CONTRATTI) E SOSTITUENDOLO CON LA "PAGINA". POICHE' NON E' NECESSARIO LEGGERE NEL DETTAGLIO TUTTE LE PAROLE DI UNA PAGINA, CIO' NON FA CHE FRENARE IL CERVELLO, CHE FUNZIONA MOLTO PIU' VELOCEMENTE DELL'OCCHIO. QUINDI, OCCORRE SAPERE ALLARGARE IL CAMPO DI LETTURA E IL CERVELLO AIUTA A COMPrensERE CON LA PERCEZIONE, L'INTUIZIONE E L'IMMAGINAZIONE. IN QUALSIASI METODO DI LETTURA RAPIDA GIOCANO UN RUOLO MOLTO IMPORTANTE 3 COSE: a) UNA BUONA CONCENTRAZIONE; b) UNA POSIZIONE DEL CORPO PRECISA RISPETTO ALLA PAGINA: DOSSO DRITTO, PER FAVORIRE UN'OSSIGENAZIONE E UNA DISTENSIONE OTTIMALI, STANDO LONTANI DALLA PAGINA/TESTO, PER PRIVILEGIARE UNA VISIONE GLOBALE ( NON MENO DI 15 cm DAL BUSTO E MAI COL NASO DI SOPRA). NULLA IMPEDISCE DI SEGUIRE LA LINEA IMMAGINARIA DEL PERCORSO OTTIMALE DELL'OCCHIO AIUTANDOSI CON UNA

PENNA O UN DITO. INFINE, c) UNA PREDISPOSIZIONE POSITIVA DELLO SPIRITO, AFFINCHÉ LA LETTURA NON SIA FALSATA/DROGATA DA RETICENZE, PREGIUDIZI, DUBBI O ALTRI SENTIMENTI INQUIETANTI O STRESSANTI.



IL METODO PIU' FREQUENTEMENTE UTILIZZATO E' QUELLO DELLA "LETTURA SELETTIVA" (PER RAPPORTI, INFORMAZIONI, ARTICOLI, ECC ). IL LETTORE DEVE ESTRARRE, SECONDO LA PROPRIA LOGICA, LE PAROLE, LE IDEE, I RIFERIMENTI, LE INFORMAZIONI , GLI ESEMPI CITATI DI CUI HA BISOGNO, IN MANIERA NON LINEARE, NON COMPLETA MA MIRATA, CERCANDO DI PERVENIRE AL CUORE DELL'ARGOMENTO. IL PERCORSO VISIVO SCELTO DIPENDERÀ DAL GRADO DI PRECISIONE DI LETTURA RICERCATO E DALLA FORMA DEL TESTO. . . . >>.

3062)

**A PROPOSITO DI ...**

**"GIUSTIZIA DIVINA" O "LEGGE NATURALE"?**

**LA "NATURA"**

**(PER I "NON CREDENTI")**

**O**

**LA "GIUSTIZIA DIVINA"**

**(PER I "CREDENTI")**

**"TRIONFA" SEMPRE:**

**PRIMA O DOPO, IN QUESTA VITA,**

**SI È "PREMIATI" O "PUNITI" CON GLI INTERESSI**

**(TALVOLTA, PURTROPPO, ANCHE DOPO LA MORTE)**



**... I 2 AMICI, ACHILLE E AJACE, GIOCANO A DADI - LA BILANCIA = SIMBOLO DELLA "GIUSTIZIA". ...**

**<< ... " ... D'ANTICHI FATTI CERTO UDISTI SUONAR  
DELL'ELLESPONTO I LITI, E LA MAREA MUGGHIA  
PORTANDO ALLE PRODE RETÈE**

*(nfd: sulla tomba di Aiace)*

**L'ARMI D'ACHILLE (nfd: "estorte" da Ulisse) ...**

**... SOVRA L'OSSA D'AJACE: A' GENEROSI GIUSTA DI  
GLORIE DISPENSIERA È MORTE; NÉ SENNO ASTUTO**

**(nfd: Ulisse) NÉ FAVOR DI REGI (nfd: Agamennone,  
Menelao, ...) ALL'ITACO (nfd: Ulisse) LE SPOGLIE ARDUE  
SERBAVA, CHÉ ALLA POPPA RAMINGA LE RITOLSE  
L'ONDA INCITATA DAGL'INFERNI DEI. ... " ... >>.**

*(ESTRATTO DA "I SEPOLCRI" - di U. FOSCOLO)*



3063 ) **I 2 VOLTI DEGLI INVESTIMENTI FINANZIARI?**

<< . . . RISCHIO E RENDIMENTO SONO LE DUE FACCE DELL'INVESTIMENTO FINANZIARIO. FACCE CHE OGGI ASSUMONO SEMBIANZE POCO INVITANTI: BASSI RENDIMENTI PER CHI INVESTE IN TITOLI DI STATO A BREVE, ALTA VOLATILITA' PER CHI ACQUISTA AZIONI E OBBLIGAZIONI A LUNGA SCADENZA. IN PARTICOLARE, ALTA VOLATILITA' VUOL DIRE CHE I PREZZI POSSONO OSCILLARE ANCHE VERSO IL BASSO CON VIOLENZA ED ELEVATA FREQUENZA, METTENDO A REPENTAGLIO IL VALORE INIZIALE DELL'INVESTIMENTO. . . . >>.

3064 ) **GLI INCIDENTI STRADALI SUGLI "UTENTI DEBOLI"  
A INIZIO 3° MILLENNI?**



	<b>MORTI</b>	<b>FERITI</b>
<b>PEDONI</b>	836	16.386
<b>CICLISTI</b>	398	9.745
<b>CICLOMOTORISTI</b>	657	54.748
<b>MOTOCICLISTI</b>	597	22.722

3065 ) << . . . LA DIFFERENZA TRA UN **VINCENTE** E UN **PERDENTE**?  
**IL RISULTATO** . . . >>.

3066 ) << . . . NELLO SPORT ( MA ANCHE NELLA VITA ), NON FARE MAI QULCOSA DI GRANDE SE NON SAI POI REGGERE LE CONGRATULAZIONI. . . . >>.

3067 ) **COME SI RICONOSCE UN VINCENTE?**

<< . . . E' QUELLO CHE **VUOLE** SEMPRE LA **PALLA** QUANDO LA **PARTITA** E' SUL **FILO**. . . . >>.

3068 ) **"PARVA SCINTILLA MAGNUM EXCITAT INCENDIUM".**

<< . . . *SPESSO UNA MODESTA INDICAZIONE, UN PICCOLO SUGGERIMENTO POSSONO ESSERE IL PRINCIPIO DI UNA GRANDE OPERA O DI UN GRANDE AVVENIMENTO. PERCIO', E' IMPORTANTE INTERVENIRE, ESSERE PRESENTI, DARE IL PROPRIO CONTRIBUTO, SENZA COMPLESSI, RETICENZE, PAURE E TIMIDEZZA. . . . >>.*

3069 )

## IL SESSO, PER L'ARTISTA, COS'E'?

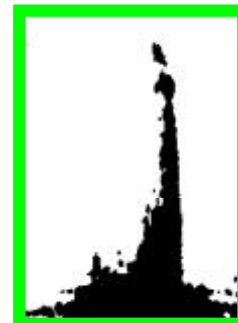


GABRIELE D'ANNUNZIO

<< . . . L'ARTISTA USA IL SESSO PER ATTIRARE LO SPETTATORE. ESSO E' IL PONTE FRA SE STESSO E CHI GUARDA, TRA LE SENSAZIONI E I PENSIERI. MAI, PERO', LA RAPPRESENTAZIONE DEVE ESSERE ESPLICITA. E CIO' PER FARE IN MODO CHE LO SPETTATORE NON SUBISCA PASSIVAMENTE LE SUE IMMAGINI, MA FACCIA UNO SFORZO PER SCENDERE IN PROFONDITA', ANCHE OLTRE I PRIMI SEGNI, PARTECIPANDO E SENTENDO IN MANIERA ATTIVA.

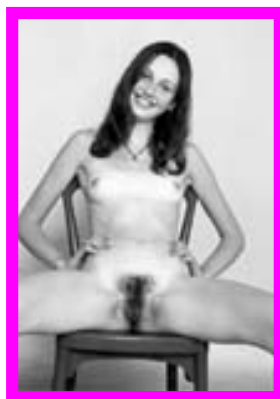
VOLENDO RAPPRESENTARE LA PASSIONE, CON TUTTE LE SUE AMBIGUITA', IL RISULTATO E' CHE LE IMMAGINI RIESCONO A ESSERE VIOLENTE E TENERE, BRUTALI E ACCOGLIENTI. LO SCOPO ALLA FINE E' ABBATTERE LE BARRIERE TRA CHI GUARDA E CHI FA ARTE, TRA OGGETTO E SOGGETTO. IL CORPO DELL'UOMO SI USA PER PROVOCARE.

### IL CONFINE TRA ARTE E PORNOGRAFIA STA NELL'OCCHIO DI CHI GUARDA.



PERO',

CI AVETE FATTO CASO CHE, COMUNQUE, IL **PENE** NON E' STATO MAI RAPPRESENTATO, DIPINTO, ESIBITO, CINEMATOGRAFATO ABBASTANZA?



IN FONDO, E' UN "SOGGETTO DIVINO" BELLO DA RAPPRESENTARE, DA VEDERE E NELLO STESSO TEMPO MISTERIOSO (COME LA **FIGA**). . . . >>.



3070 )

## LE BUGIE?

<< . . . NEGLI ADOLESCENTI LA BUGIA NON DEVE ESSERE CONSIDERATA SOLO DAL PUNTO DI VISTA MORALE, ESSA E' LEGATA AI BISOGNI DI QUESTA FASE DELLA CRESCITA. L'INSICUREZZA DI NON PIACERE AGLI ALTRI E' ALLA BASE DELL'INNESCO DEL MECCANISMO DELLA BUGIA CHE AIUTA NELLA DESCRIZIONE DI SE' COME SI VORREBBE ESSERE, DEL MONDO COME VORREMMO CHE FOSSE, DEI GENITORI CHE VORREMMO AVERE. SI INVENTANO AVVENTURE SESSUALI MAI VISSUTE PER NASCONDERE LA TIMIDEZZA, PICCOLE IMPRESE SPAVALDE PER SEMBRARE PIU' CORAGGIOSI. E' BUGIA ANCHE FUMARE UNA SIGARETTA SEPPURE NON CI PIACCIA PER NULLA,

**E' BUGIA COPRIRE CON UN TATUAGGIO IL SENO, L'OMBELICO O IL SESSO**

**PER NASCONDERE O "ABBELLIRE"**

**PARTI DI SE' CHE NON SI AMANO O SI VOGLIONO ESIBIRE.**



IN QUESTI CASI LA BUGIA PUO' ESSERE UN SEGNALE POSITIVO, PERCHE' E' UN TENTATIVO DI USCIRE DA UNA SITUAZIONE DIFFICILE. L'ALTERNATIVA E' LA DEPRESSIONE. QUINDI, NELL'ADOLESCENZA LA BUGIA NON E' GRAVE. TALVOLTA SUCCEDA ANCHE AGLI ADULTI DI MENTIRE E CIO' NON E' AFFATTO NEGATIVO. RIVELA SOLTANTO IL BISOGNO DI ESSERE APPREZZATI IN UNA SITUAZIONE DI ECCESSO, DI CONTRASTI. QUINDI, MENTIRE PUO' ESSERE UN'ABITUDINE PERICOLOSA, SE SPINGE A CONFONDERE LA REALTA' CON LA FANTASIA SISTEMATICAMENTE. MA PUO' AVERE ANCHE UN EFFETTO TERAPEUDICO, UNA FUNZIONE POSITIVA PER SUPERARE GLI OSTACOLI, PER CRESCERE. . . . >>.

3071 )

<< . . . **"SUMMUM IUS, SUMMA INIURIA"**.

*QUANDO SI APPLICA LA LEGGE IN MODO ECCESSIVAMENTE RIGOROSO, SI FINISCE CON L'ESSERE IN QUALCHE MODO INGIUSTI. . . . >>.*

3072 )

## **DIMMI COME GESTISCI I *CONFLITTI* E TI DIRO' CHE *MANAGER* SEI**



<< . . . ALLORQUANDO APPARE UN CONFLITTO NELL'AZIENDA, IL MODO CON CUI IL MANAGER L'AFFRONTA, SI CONFRONTA E LO GESTISCE RIVELA SOVENTE LA SUA PERSONALITA' E LA SUA CULTURA. I VANTAGGI O GLI INCONVENIENTI CHE NE DERIVANO DIPENDONO ANCHE DA PICCOLI PARTICOLARI. SOSTANZIALMENTE SI POSSONO DISTINGUERE 4 MODI PER ARBITRARE UN CONFLITTO:

- **LA MANIERA FORTE**

ANDANDO A DIRE ALLA PERSONA/COLLABORATORE CIO' CHE SI PENSA DI LUI, SENZA ALLUNGARE TANTO IL "BRODO". SE E' IL CASO NON RIVOLGENDOGLI POI PIU' LA PAROLA E ABBANDONANDO A SE' STESSO LA PERSONA. QUESTO METODO CHE CONSISTE NEL TAGLIARE RADICALMENTEE, DEFINITIVAMENTE TUTTI I PROBLEMI E' IL PIU' EFFICACE A BREVE TERMINE. ESSO E' TALVOLTA NECESSARIO, COME QUANDO SI E' DI FRONTE A UN BAMBINO CAPRICCIOSO. MA SPESSO QUESTO MODO DI OPERARE GENERA MOLTI DANNI.

- **IL COMPROMESSO A QUALSIASI PREZZO**

E' L'OPPOSTO DEL METODO PRECEDENTE. SPESSO E' ADOTTATO DALLE PERSONE CHE HANNO PAURA DI DIRE "NO": EVITA AL MASSIMO L'OPPOSIZIONE SISTEMATICA DEL COLLABORATORE E SOPPRIME LE ASPREZZE DEL CONFLITTO. INOLTRE, ANDARE D'ACCORDO SENZA CHE CI SIA STATA UNA SPIEGAZIONE E' FRUSTRANTE ANCHE PER L'AGGRESSORE DI PIU' CHE SUBIRE UN OPPOSIZIONE NETTA. COMUNQUE, NON AVERE CHIARAMENTE MESSO LE COSE SUL TAVOLO DISCUTENDONE, C'E' IL RISCHIO DI VEDERE RIAPPARIRE LE RAGIONI DEL DISACCORDO.

- **LO SPIRITO TATTICO**

TALVOLTA CI SI PUO' SERVIRE DELLE CONDIZIONI CONFLITTUALI TRA I COLLABORATORI PER MANTENERE UNO STATO DI RIVALITA' SANA E MOTIVANTE. A BREVE/MEDIO TERMINE QUESTO METODO PUO' CREARE UNA EMULAZIONE POSITIVA MA "DIVIDERE PER MEGLIO COMANDARE" RESTA UN GIOCO PERICOLOSO. INFATTI, ALLA LUNGA SI DETERMINANO CONDIZIONI AMBIENTALI TROPPO CONCORRENZIALI MOLTO STANCANTI, STRESSANTI E BLOCCANTI DANDO ALL'AZIENDA L'APPARENZA DI UN CAMPO DI BATTAGLIA.

- **IL METODO CARTESIANO**

ESSO CONSISTE NEL PRIVILEGIARE L'ANALISI DETTAGLIATA DEI PROBLEMI POSTI, IL DIALOGO E L'OBIETTIVITA'. QUESTO METODO RICHIEDE PIU' TEMPO MA PERMETTE DI COMPRENDERE REALMENTE LA POSIZIONE DELL'ALTRO. C'E' IL RISCHIO CHE IL MANAGER PASSI PER UN DEBOLE E DI FARSI CALPESTARE

FACILMENTE I PIEDI. IL VANTAGGIO GRANDE E' DI CREARE LE CONDIZIONI DI UN CONCRETO E DURATURO CONSENSO. . . . >>.



3073 )

### **I LIBRI SARANNO MESSI FUORI GIOCO DALLA "CULTURA WEB"?**

<< . . . ORMAI MOLTE RIVISTE SCIENTIFICHE SONO DISPONIBILI "ON-LINE", INSIEME A LIBRI DI SAGGISTICA E DI LETTERATURA. TUTTO CIO' PONE MOLTI PROBLEMI, NON ULTIMO QUELLO DEI DIRITTI D'AUTORE. MA SOPRATTUTTO, CON L'ELIMINAZIONE DEI LIBRI LEGATI AL NOSTRO CONSOLIDATO MODO DI PENSARE, DI STUDIARE, DI TRASMETTERE FORMAZIONE E CONOSCENZE COSA SUCCEDERA'? CON LA FINE DEL LIBRO SI INAUGURA LA FINE DI UN'EPOCA DI ESTREMA FUNZIONALITA' E QUINDI DI ESTREMA PREVEDIBILITA' DEL SAPERE DI OGNI TIPO. E' DESTINATO INEVITABILMENTE A FINIRE, INFATTI, CIO' CHE IN UN LIBRO SI PRESENTA A PRIMA VISTA COME SUPERFLUO, ACCESSORIO, DIVAGATORIO, RISPETTO AL SUO OGGETTO PRINCIPALE E CONSAPEVOLE, MA CHE SPESSISSIMO PUO' (POTEVA) RIVELARSI ALTRETTANTO E PIU' IMPORTANTE, PER IL LETTORE, DI QUELL'OGGETTO STESSO. QUANTI DI NOI HANNO SCOPERTO IN UN LIBRO COSE CHE NON SI ASPETTAVANO, MA CHE HANNO APERTO LORO UN MONDO? SARANNO MAI PIU' POSSIBILI SIMILI SORPRESE CON "LIBRI" CHE PIU' CHE FRUTTO DELL'UNIVERSO UMANO E CULTURALE DELL'AUTORE RISULTERANNO STRETTAMENTE CONFEZIONATI MOMENTANEA- MENTE SULLA BASE DELLE NOSTRE ESIGENZE, DI CIO' CHE NOI, *E NON L'ALTRO*, GIA' SIAMO E SAPPIAMO ( E VOGLIAMO SAPERE). FINO A CHE PUNTO UNA SOCIETA', UNA CULTURA E' GIUSTO CHE SIANO ALLA MERCE', NEI LORO TRATTI FONDAMENTALI, DI UN FATTORE PARTICOLARE E INCONTROLLABILE COME LA SCIENZA E LA TECNOLOGIA? . . . >>.

3074 )

### **LA REALTA' DELLA VITA?**

<< . . . IN PRINCIPIO, DIO CREO' L'ASINO E GLI DISSE: LAVORERAI INSTANCABILMENTE DALL'ALBA AL TRAMONTO, PORTANDO PESI SULLA GROPPA. MANGERAI, NON AVRAI L'INTELLIGENZA E VIVRAI FINO A 50 ANNI.

**SARAI ASINO.**

L'ASINO GLI RISPOSE: SARO' ASINO, PERO' VIVERE FINO A 50 ANNI E' TROPPO. DAMMI APPENA 20 ANNI. IL SIGNORE GLIELO CONCESSE.

DIO CREO IL CANE E GLI DISSE: DIFENDERAI LA CASA DELL'UOMO, SARAI IL SUO MIGLIORE AMICO, MANGERAI DI QUELLO CHE TI DARANNO E VIVRAI 25 ANNI.

**SARAI CANE.**

IL CANE DISSE: SIGNORE, VIVERE 25 ANNI PER ME E' TROPPO. DAMMI 10 ANNI. IL SIGNORE LO ACCONTENTO'.

DIO CREO' LA SCIMMIA E LE DISSE: SALTERAI DA RAMO IN RAMO FACENDO PAGLIACCIAE, DIVERTIRAI E VIVRAI 20 ANNI. **SARAI SCIMMIA.**



LA SCIMMIA RISPOSE: SIGNORE, VIVERE 20 ANNI E' TROPPO. DAMMI 10 ANNI SOLAMENTE. IL SIGNORE GLIELO CONCESSE.

FINALMENTE, IL SIGNORE CREO' L'**UOMO** E GLI DISSE: TU SARAI L'UNICO ESSERE RAZIONALE SULLA FACCIA DELLA TERRA. USERAI LA TUA INTELLIGENZA PER SOTTOMETTERE GLI ANIMALI. DOMINERAI IL MONDO E VIVRAI 20 ANNI.

GLI RISPOSE L'UOMO: SIGNORE, SARO' UOMO, PERO' VIVERE 20 ANNI E' MOLTO POCO. DAMMI I TRENTA ANNI CHE L'ASINO HA RIFIUTATO, I 15 ANNI CHE IL CANE NON HA VOLUTO E I 10 CHE LA SCIMMIA HA RESPINTO.

**IL SIGNORE DIO LO ACCONTENTO'.**

COSI' FECE IL SIGNORE E DA ALLORA L'UOMO VIVE 20 ANNI DA **UOMO**, SI SPOSA E PASSA 30 ANNI DA **ASINO**, LAVORANDO E PORTANDO TUTTO IL PESO SULLE SUE SPALLE. POI QUANDO I FIGLI SE NE VANNO VIVE 15 ANNI DA **CANE**, BADANDO ALLA CASA E MANGIANDO CIO' CHE GLI VIENE DATO PER POI ARRIVARE AD ESSERE VECCHIO, ANDARE IN PENSIONE E VIVERE 10 ANNI DA **SCIMMIA**, SALTANDO DI CASA IN CASA, DI FIGLIO IN FIGLIO, FACENDO PAGLIACCIAE PER FARE DIVERTIRE I NIPOTINI. ... >>.

3075 )

## **IL SEGRETO DI UNA FORZA DI VENDITA VINCENTE?**



<< ... ORGANIZZARE UNA FORZA DI VENDITA VUOLE DIRE DOTARSI DI UN'ARMA IN PIU' PER FARE CRESCERE LA CIFRA D'AFFARI. IL DIMENSIONAMENTO E LA CORRETTA STRUTTURAZIONE DI UNA FORZA DI VENDITA E' UN PROCESSO COMPLESSO OVE LA POSTA IN GIOCO E' DAVVERO ALTA. I COSTI DI UNA FORZA DI VENDITA POSSONO ANDARE DALL'8% AL 40% DELLA CIFRA D'AFFARI DA ESSA REALIZZATA. PERO' OCCORRE CONSIDERARE CHE LA SUA IMPORTANZA VA AL DI LA' DELL'IMPATTO DEI COSTI. ESSA RAPPRESENTA ANCHE L'IMPRESA VERSO L'ESTERNO E VERSO IL FUTURO E GESTISCE IL PATRIMONIO PIU' PREZIOSO DELL'AZIENDA:

## IL CLIENTE.

SE I VENDITORI SONO BEN ORGANIZZATI, MOTIVATI E FORMATI, RAPPRESENTANO LA RISORSA PIU' IMPORTANTE DELL'AZIENDA, UN CONCRETO VANTAGGIO COMPETITIVO. SE NON FUNZIONA ESSA PUO' FRENARE/IMPEDIRE LO SVILUPPO DELL'IMPRESA. QUALI DEVONO ESSERE, PERCIO', GLI INVESTIMENTI, LA DIMENSIONE PIU' CORRETTA, L'ORGANIZZAZIONE PIU' ADEGUATA, LA COPERTURA OTTIMALE? ECCO, IN SINTESI, I **5 PUNTI** FONDAMENTALI SU CUI BASARE LA COSTRUZIONE DI UN'EQUIPE DI VENDITORI CHE PUO' GENERARE UN AUMENTO DELLA CIFRA D'AFFARI/RISULTATI DEL **4%-5% MINIMO IN TRE ANNI**.

- **RITARATURA PERIODICA DELLA DIMENSIONE/ORGANIZZAZIONE**

GLI SCENARI ECONOMICI, I MERCATI SONO IN CONTINUA EVOLUZIONE. SOLO LA CAPACITA' DI ADATTAMENTO AD ESSI E' VERAMENTE UNA DELLE FONTI PRIMARIE DI VANTAGGIO COMPETITIVO. QUESTA OPERAZIONE DEVE ESSERE FATTA OGNI 2 ANNI E NON OLTRE UNA PERIODICITA' DI 4 ANNI. LA REGOLA DEL DIMENSIONAMENTO CHE BISOGNA SEGUIRE E' QUELLA DEL **VANTAGGIO AGGIUNTIVO**. CIOE': LA FORZA DI VENDITA DEVE ESSERE AMPLIATA NELLA MISURA IN CUI IL VANTAGGIO SUPPLEMENTARE ATTESO (= LA C.A. AGGIUNTIVA = TASSO DI PENETRAZIONE CONQUISTATO ) SUPERI IL COSTO SUPPLEMENTARE DEL TASSO DI REDDITIVITA' CALCOLATO SENZA TENERE CONTO DELL'INVESTIMENTO NELLA FORZA DI VENDITA O NEL SUO AMPLIAMENTO.

- **NON AVERE L'OSSESSIONE DEI COSTI**

FARE PREVALERE LA "VOCE" DEI DIRETTORI FINANZIARI ("MANTENERE I COSTI DELL'EQUIPE AL SUO LIVELLO STORICO!") PUO' FARE ANDARE IN FUMO MILIONI/MILIARDI DI FATTURATO AGGIUNTIVO. LE GESTIONI TROPPO PRUDENTI, L'OSSESSIONE DI MANTENERE COSTANTE IL RAPPORTO TRA COSTI E VOLUME DI VENDITA, PUO' COMPROMETTERE LE PROSPETTIVE DI SVILUPPO DELL'AZIENDA. SOLO I DIRETTORI COMMERCIALI SANNO QUANDO E' VITALE INTERVENIRE CON **STRATEGIE AGGRESSIVE** SUL MERCATO. IN TAL CASO, OVVIAMENTE, LA VENDITA SULL'IMMEDIATO E' PIU' COSTOSA.

- **LA PRODUTTIVITA' DELLA VENDITA NON E' SEMPRE CORRELATA COL COSTO DELLA VENDITA**

L'AUTOMAZIONE, LA TARGHETTIZZAZIONE, L'OTTIMIZZAZIONE DELLA GESTIONE DEL TEMPO, L'INFORMATICA E LA TELEMATICA NELLA GESTIONE DEI SUIVI DI VENDITA, L'AVVIAMENTO DI UN CALL CENTER, ECC SENZA ALCUN DUBBIO SONO PROGRAMMI CHE, SEMPRE PIU', MIGLIORANO LA PRODUTTIVITA' DEL LAVORO DEL VENDITORE; MA CERTAMENTE NON DEVONO MAI GIUSTIFICARE LA RIDUZIONE DELLE FORZE DI VENDITA:

**SE AUMENTA LA PRODUTTIVITA' DEL 10%**

**NON VUOLE DIRE CHE SI POSSONO RIDURRE I VENDITORI DA 20 A 15.**

QUINDI, IL MIGLIORAMENTO DELLA PRODUTTIVITA' DEL LAVORO E LA DIMENSIONE DELLA FORZA VENDITE SONO DUE PARAMETRI DIVERSI PER L'AUMENTO DELLA REDDITIVITA'.

- **INVESTIRE SUL FUTURO NON SULL'AUMENTO DELLA C.A.**

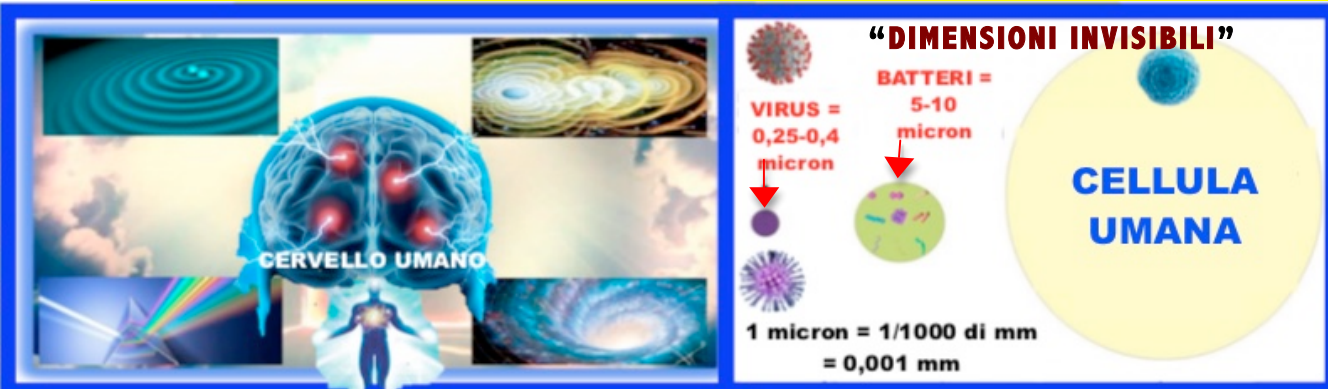
AUMENTARE LA FORZA DI VENDITA NEL MOMENTO CHE SI CONCRETIZZA UN AUMENTO DELLA PENETRAZIONE E' SBAGLIATO. BISOGNA DISPORRE DI VENDITORI NECESSARI PRIMA DI UN'AZIONE DI ESPANSIONE COME AL LANCIO DI UN NUOVO PRODOTTO O NELL' AZIONE DI CONQUISTA DI UN NUOVO MERCATO/NICCHIA. SE POI, L'OBIETTIVO CHE CI SI ERA PREFISSATO NON VIENE

RAGGIUNTO SI PUO' RIDURRE IL PERSONALE AFFIDANDOSI AL NATURALE TURNOVER (LA MEDIA DEL MERCATO DEI VENDITORI E' DEL 20%).

• **IL VENDITORE DEL 2001 DEVE POSSEDERE UN'ALTA "SPECIALIZZAZIONE TECNICA" SUL "TIPO DI VENDITA" E SUL "PRODOTTO".**

LE FORZE DI VENDITA OLTRE CHE EFFICIENTI DEVONO ESSERE EFFICACI. I CLIENTI SONO DIVERSI/ETEROGENEI ( C'E' CHI E' INTERESSATO SOLO AL PREZZO, CHI ALLE PRESTAZIONI, CHI E' SPECIALIZZATO SUL PRODOTTO, CHI CONOSCE BENE LA CONCORRENZA, CHI E' SENSIBILE ALL'ASSISTENZA, ECC...). ANCHE I PRODOTTI DEVONO ESSERE SEMPRE PIU' DIVERSI CON TARGET DIVERSI E PERCIO' OFFERTI A COMPRATORI CON BISOGNI DIFFERENTI , CON METODI D'USO/DI LAVORO DIFFERENTI. E' GRAVE L'ERRORE DELLE AZIENDE CHE SEMPRE PIU' PENSANO DI UNIFICARE LE FIGURE DEL FRONT-LINE, RAGGRUPPANDO ATTIVITA' DIVERSE E NON SOVRAPPONIBILI TRA LORO (TALVOLTA PER UN DEMENZIALE OBIETTIVO DI ECONOMIA NEI COSTI). NON PUO' UNA STESSA FIGURA DI "VENDITORE" OCCUPARSI DELLE OFFERTE DI PRODOTTI MATERIALI E DI OFFERTE DI SERVIZI O DI ASSISTENZA SENZA FARE DEPERIRE UNA DI ESSE O TUTTE INSIEME. QUINDI, OCCORRONO STRUTTURE SPECIALIZZATE PER GEOGRAFIA/MERCATO, PER PRODOTTO, PER ATTIVITA'. CIO' PERMETTE DI CONCENTRARE LE RISORSE SULLE CAUSE DELL'ETEROGENEITA', OTTIMIZZANDO I CONTATTI. UN CAPO AREA NON AVRA' MAI LA STESSA GRINTA, PREPARAZIONE, DETERMINAZIONE, CARISMA E CONSIDERAZIONE NEI RAPPORTI DI VENDITA E NEI RAPPORTI DEL POST VENDITA. ... >>.

3076) **IL "MONDO UMANO" È AL "CENTRO DELL'UNIVERSO"?**



**ALBERT EINSTEIN (DA "QUASI" ATEO) AFFERMAVA: "È DEL TUTTO POSSIBILE CHE DIETRO LA PERCEZIONE DEI NOSTRI SENSI SI NASCONDANO MONDI DI CUI SIAMO INCONSAPEVOLI". ... UNA COSA È ORMAI CERTA: C'È "CONTINUITÀ" NELL'"UNIVERSO", NON CI SONO "INTERRUZIONI/DISCONTINUITÀ" TRA LE DIFFERENTI "FORME DI VITA". ... L'UMANITÀ (CHE CONOSCE SOLO IL ~5% DELL'UNIVERSO) NON È LA "MISURA" DI TUTTE LE "COSE": RAPPRESENTA SOLO UNA "PARTICOLARE FORMA DI VITA".**

<< ... LA "DIMENSIONE" CHE VIVIAMO È "MATERIALE/FISICA/CORPOREA". NOI E TUTTO INTORNO A NOI È "TANGIBILE": IL CORPO UMANO, GLI ANIMALI, LE PIANTE, ... LA LUNA, I PIANETI, LE "STELLE", ... SONO "MATERIA" VISIBILE, TASTABILE/PALPABILE, "MISURABILE", CHE PESA, HA FORMA, TALVOLTA È GRADEVOLE AL "CONTATTO", ... . INVECE, QUANTE COSE NON VEDIAMO/TOCCHIAMO/RILEVIAMO/ MISURIAMO/PERCEPIAMO/... (A PARTE I VIRUS E I BATTERI, COSÌ "PICCOLI" RISPETTO ALLA PERSONA - INVISIBILI DA OCCHIO UMANO - MA, TALORA, COSÌ "DANNOSI" SULL'UMANITÀ!). UN ESEMPIO? SONO INVISIBILI ALL'UMANITÀ I FOTONI, LE ONDE ELETTROMAGNETICHE E GRAVITAZIONALI (ALLE QUALI SONO VINCOLATI A MUOVERSI TUTTI I CORPI CELESTI), LA REALTÀ "ILLUMINATA" DAI RAGGI INFRAROSSI, LA MATERIA OSCURA (=~28% DELL'UNIVERSO), L'ENERGIA OSCURA (=~68% DELL'UNIVERSO), ... ! ... PERCIÒ, UNA QUESTIONE LEGITTIMA È: QUALE "DIMENSIONE" ANDRÀ A "VIVERE" L'"INSIEME" DI: INTELLIGENZA/LOGICA, CARATTERE, SCELTE, CULTURA ACCUMULATA, IMMAGINAZIONE, PROFESSIONALITÀ, SENTIMENTI, PENSIERI, DESIDERI, SOGNI, IDEE, ATTITUDINI/ORIENTAMENTI, ... DI UNA "PERSONA VERA", QUANDO LA "MATERIA" DEL SUO CORPO MUORE, SI DISFA, VIENE EROSA, SI DEGRADA IN POLVERE, SI DISPERSA, NON ESISTERÀ PIÙ, ...? ... IN SOLDONI, CI SI CHIEDE (SE È VERO CHE IL CORPO È SOLO IL MEZZO VISIBILE PER CONTENERE LA "PERSONA VERA"): 1) LA "VERA PERSONA" È DESTINATA A SCOMPARIRE/DISSOLVERSI COL PROPRIO CORPO? ... 2) LE DIVERSE/DIFFERENTI "DIMENSIONI", SE CONTINUERANNO A "ESISTERE", POSSONO/POTRANNO ENTRARE (IN CERTE CONDIZIONI) IN CONTATTO TRA LORO? 3) CHE FINALITÀ/MOTIVAZIONE HA IL PROGETTO DELLE VARIE "DIMENSIONI" (È DIFFICILE PENSARE CHE L'UNIVERSO RAPPRESENTI UN MISERABILE SPRECO)? ... NON AVENDO ANCORA LE RISPOSTE, FORSE, È CONVENIENTE

**"VIVERE" AL MEGLIO "QUESTA VITA". ... >>.982**



3077)

## LA "NATURA" FA NASCERE NON PER OMOLOGARSI AGLI ALTRI

("OMOLOGAZIONE NON È VITA")



<< ... "QUANDO SI FANNO LE COSE COME TUTTI GLI ALTRI,  
SI DIVENTA COME TUTTI GLI ALTRI. ...  
SMETTETE LA DI GUARDARVI INTORNO E DI PENSARE  
A TUTTE LE ROTTURE DI CAZZO CHE AVETE.  
GODETEVI LA VITA, CHE NON È PER SEMPRE!" ... (> H.B.Jr.)>>.

## 3078 ) "GLOBALIZZAZIONE": UN SOGNO O UN INCUBO?

<< ... È LA TECNOLOGIA CHE RIDUCE SEMPRE PIU' IL MONDO A UN VILLAGGIO, OVE CIASCUNO PUO' SBIRCIARE NEL "GIARDINO" DEL VICINO. DA QUI NASCE LA GLOBALIZZAZIONE VOLENTI O NO. PERTANTO, LA GLOBALIZZAZIONE NON E' DI PER SE' LA MAGICA POZIONE CHE PORTA NECESSARIAMENTE A SORTI MAGNIFICHE E PROGRESSIVE ( ANCHE SE I SUOI DOGMATICI PROPOSITORI LO SOSTENGONO). NE', AL CONTRARIO, E' QUELLA DEMONIACA PERVERSIONE CHE PORTERA' A UN'ORWELLIANA OMOGENEIZZAZIONE DEL PIANETA PRIMA DELLA SUA FINALE DISMISSIONE (ANCHE SE I SUOI IDEOLOGI DETRATTORI LO PRETENDONO). E', SEMPLICEMENTE, UN'ALTRA FASE DELLO SVILUPPO, DEL PIANETA TERRA, IN CUI E' ANCORA PIU' URGENTE E ARDUO PROMUOVERE E PRESERVARE, IN UN CONTINUO COMPROMESSO, IL PRECARIO EQUILIBRIO FRA VALORI CONFLITTUALI, CERCANDO DI AMMORTIZZARE ANTICHI E INEVITABILI ANTAGONISMI, COME:

**ORGANIZZAZIONE INDUSTRIALE > DIRITTI UMANI,  
REGOLE BUROCRATICHE > INIZIATIVA PERSONALE,  
SICUREZZA COLLETTIVA > LIBERTA' INDIVIDUALE.**

TUTTO QUESTO E' IL COMPITO DEI LEADER E, FATALMENTE, L'OCCIDENTE DEVE FARSENE CARICO. LA GLOBALIZZAZIONE NON PUO', PROPRIO PERCHE' TALE, RISOLVERSI SOLO IN UN'OCCASIONE CHE IL MONDO SVILUPPATO ( AMERICA, EUROPA, GIAPPONE ) USA A SUO ESCLUSIVO VANTAGGIO. ESSA HA LA POSSIBILITA' DI DIVENTARE UN FORMIDABILE STRUMENTO DI INTEGRAZIONE E DI ALLARGAMENTO DEI CONFINI DELLA SOLIDARIETA' PER QUELLA LARGA MAGGIORANZA DELL'UMANITA' TENUTA AI MARGINI DEL BENESSERE O, ADDIRITTURA, ESCLUSA DA OGNI RAGIONEVOLE SVILUPPO E CONDANNATA A UNA MISERABILE SOPRAVVIVENZA.

## COME E' USATA LA TERRA?

% DI TERRA COLTIVATA PERMANENTEMENTE  
LE CIFRE ANNERITE SONO LE PIANTAGIONI  
OVE MENO DEL 30% E' COLTIVATO MODERNAMENTE

1970

>>>>>

1998

### AMERICA LATINA

GRANO	11	90
RISO	2	65
MAIS	10	46
MARIOCA	0	7

### ASIA

GRANO	19	86
RISO	10	65
MAIS	10	70
SORGO	4	70
MIGLIO	5	78
MARIOCA	0	12

### MEDIO ORIENTE E NORD AFRICA

GRANO	5	66
-------	---	----

### AFRICA SUB-SAHARIANA

GRANO	5	52
RISO	0	40
MAIS	1	17
SORGO	0	26
MIGLIO	0	14
MARIOCA	0	18

MA, PERCHE' LO SIA,

**LA POLITICA DEVE SAPERE SOVRAPPORRE  
LA SUA LOGICA A QUELLA DELL'ECONOMIA.**

CHE NON VUOLE DIRE INTERFERIRE (COME E' STATO FRA LE DUE GUERRE E FINO AGLI ANNI '80 ), MA RIUSCIRE A RICONOSCERE IL PROPRIO RUOLO, E A RIVENDICARLO. ... >>.

3079 )

## IL SESSO SENZA AMORE ?



<< ... E' UN'ESPERIENZA VUOTA. ... MA TRA LE ESPERIENZE VUOTE E' UNA DELLE MIGLIORI. ... ANCHE NEGLI ANIMALI IL SESSO E' PRATICATO PER MOTIVI NON LEGATI ALLA PROCREAZIONE. ... >>.

3080 )

## GLI UOMINI E IL FUTURO?

<< ... NEL XX SECOLO IL PROBLEMA E' STATO: DIO E' MORTO; NEL XXI SECOLO E': L'UOMO E' MORTO..... IL PERICOLO IN PASSATO ERA CHE GLI UOMINI DIVENTASSERO SCHIAVI. QUELLO DEL FUTURO E' CHE DIVENTINO AUTONOMI. ... >>.

3081 ) << ... LA BELLEZZA DI UNA NOTIZIA VERA E' QUELLA DI TENERLA PER SE' E NON RACCONTARLA A NESSUNO. ... >>.

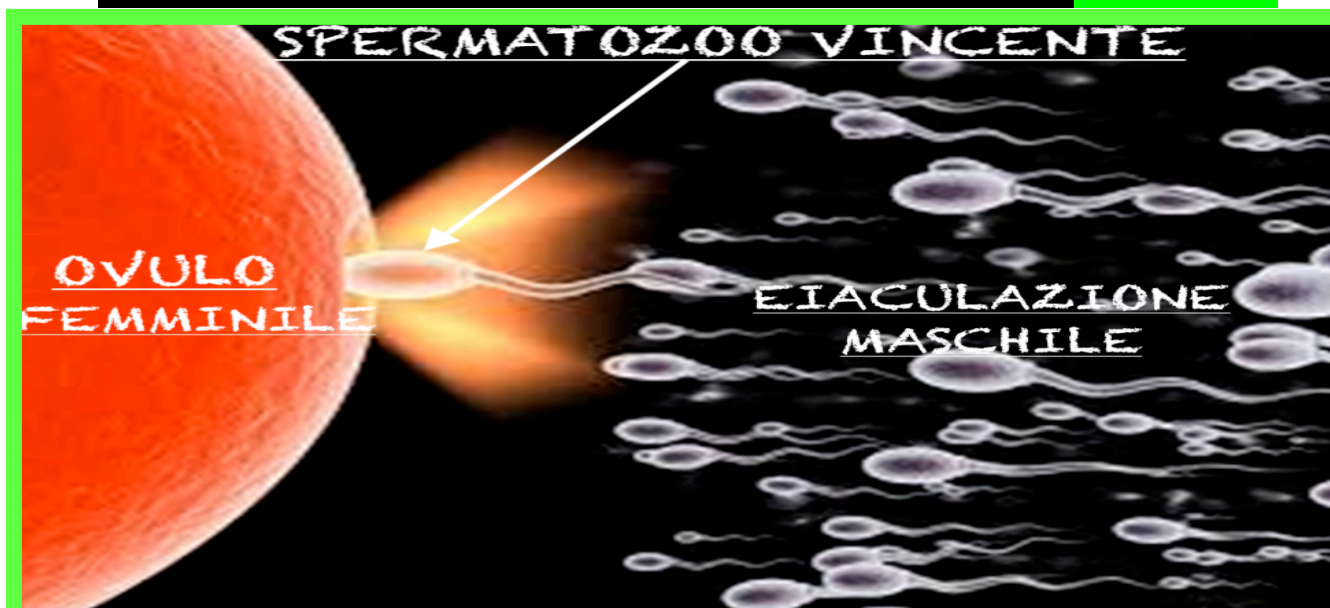
3082 )

## L'UOMO NELL'UNIVERSO E' SOLO?

<< ... SE CI SIAMO SOLO NOI, MI PARE UNO **SPRECO** DI SPAZIO. ... >>.

3083 )

## A PROPOSITO DELLA ... **VITA**



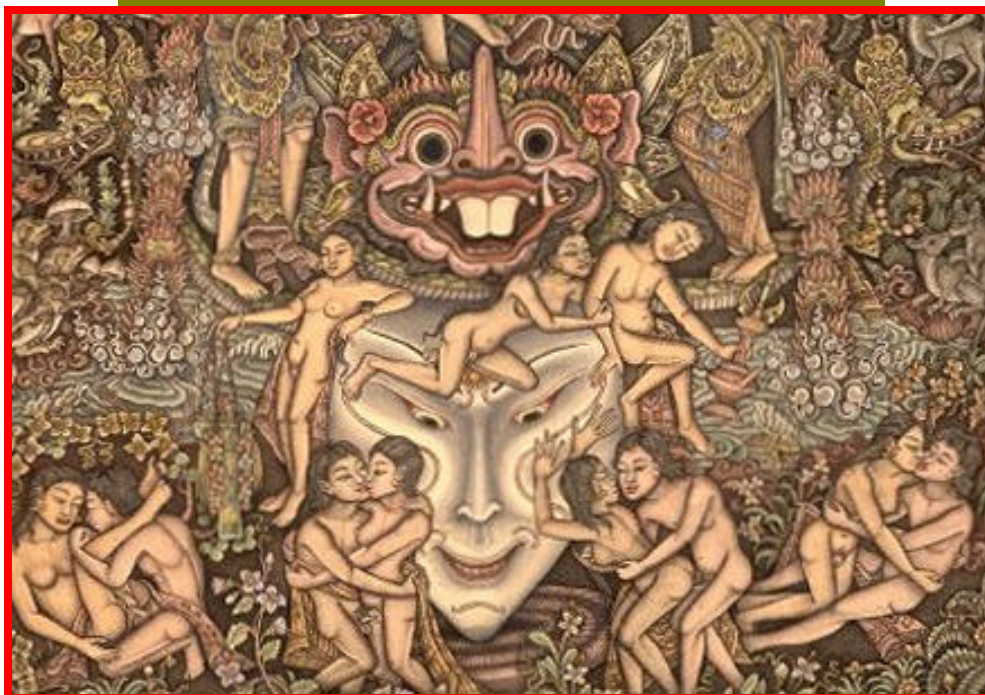
<< ... **VIVERE È LA COSA PIÙ RARA SULLA TERRA: QUALORA CI SI SENTISSE INUTILI E DEPRESSI, RICORDARSI CHE UN "GIORNO" SI È STATI LO SPERMATOZOO VINCENTE, PIÙ VELOCE DI TUTTI GLI ALTRI, PER FECONDARE L'OVULO DI UNA DONNA (EIAICULAZIONE "FECONDA" >>>**

**DA: ~60MILIONI A: ~120MILIONI DI SPERMATOZOI EIAICULATI). ... PERCIÒ, BISOGNA AMARE LA "VITA" PIÙ DELLA SUA LOGICA/ MISTERIOSITÀ: PER INTERESSE PERSONALE/EGOISMO, ESSA MERITA DI ESSERE VISSUTA ALLA MEGLIO E PER INTERO (ATTENZIONE: LA "VITA" PIÙ È "VUOTA" E PIÙ "PESA"). ... NONDIMENO, NON BISOGNA PRENDERLA TROPPO SUL SERIO. NON SE NE ESCE VIVI! ... PURTROPPO, LA MAGGIOR PARTE DELLA GENTE, NON "VIVE": "ESISTE/DURA". ... TUTTAVIA, LA "VITA" È IMPORTANTISSIMA DA VIVERLA TUTTA PERCHÉ È "UNICA"! ... ESSA È FATTA DI GIORNI CHE NON SIGNIFICANO NIENTE E DI "MOMENTI" CHE SIGNIFICANO TUTTO: ... SEMBRA UN FIUME CHE VA AL MARE. ... PERTANTO, SE SI VUOLE VIVERE UNA "VITA" FELICE/APPAGATA, È "VITALE" LEGARLA A UN OBIETTIVO, NON A PERSONE O COSE. ... >>.**



3084 )

## SATIRICON ORIENTALE



3085 ) **I SEGRETI PER SCRIVERE UN BUON ARTICOLO/EDITORIALE/DISCORSO?**

<< . . . AVERE UN PUNTO DI VISTA FORTE E' L'UNICO MODO DI INTERESSARE LA GENTE AD ARGOMENTI CHE SPESSO SONO TREMENDAMENTE NOIOSI, ANCHE SE MOLTO IMPORTANTI. E, SPESSO,

### **PRIMA DI INIZIARE A SCRIVERE**

**“NON SO CHE OPINIONE HO SULL'ARGOMENTO CHE DEVO TRATTARE”.**

4 SONO GLI STILI DI RIFERIMENTO PRINCIPALI PER ATTRARRE IL LETTORE:

#### **1) NON MOSTRARE TROPPIA CULTURA**

AVERE UNA SOLA IDEA INTORNO A CUI COSTRUIRE TUTTO L'ARTICOLO/EDITORIALE, MA DARE RESPIRO STORICO A CIO' CHE SI SOSTIENE. PERIODI BREVI, CHIARI, NEL RISPETTO DEL LETTORE MEDIO. COMBATTERE LA TENTAZIONE DI MOSTRARE LA PROPRIA CULTURA INFILANDO CITAZIONI E DIGRESSIONI A NON FINIRE. EVITARE COME LA PESTE L'ACCADEMISMO. PENSARE CHE IL RISULTATO OTTIMALE SI OTTIENE QUANDO IL LETTORE PUO' DIRE: QUESTO HA SCRITTO PROPRIO QUELLO CHE PENSO IO!

#### **2) STILE RAPIDO ED ESSENZIALE.**

LA COSA PRINCIPALE E' CENTRARE UN UNICO TEMA E SVOLGERLO NEL MODO PIU' CONVINCENTE POSSIBILE, FINO IN FONDO, SENZA INUTILI FRONZOLI. I CONTRASTI, LE CONTRAPPOSIZIONI, VANNO BENE NEI SAGGI AMPI. IL LETTORE ALLA FINE DELLA LETTURA DEVE IMPOSSESSARSI DI UN SOLO CONCETTO IN MODO CHIARO ED EFFICACE. GRANDI ESEMPI: MUSSOLINI E NENNI.

#### **3) ESSERE COLLOQUIALE E CON SORPRESA.**

BREVE, ONESTO, DIRETTO. UNA SOLA IDEA, ESPRESSA SINTETICAMENTE CON UN LINGUAGGIO COLLOQUIALE, SEMPRE CON UN ELEMENTO SORPRENDENTE. NON USARE LA PROSOPOPEA, IL GIGANTISMO, IL COMPIACIMENTO E L'ACCADEMIA. L'UMORISMO BENPENSANTE ALLA BIAGI ESPRIME, IN DEFINITIVA, SOLO UNO STILE SGANGHERATO. MEGLIO LE STAFFILATE O LE ANALISI SPIETATE.

#### **4) LO SCRITTO SIA L'ESPRESSIONE DELLE IDEE DI CHI LO FIRMA.**

E' BENE CHE CI SIA UNA SEPARAZIONE FRA PARTE INVESTIGATIVA, IMPECCABILE E IMPLACABILE, E L' OPINIONE. ... E' GIUSTO, COMUNQUE, CHE LO SCRITTO SIA FIRMATO E MOLTO PERSONALIZZATO. ... >>.

3086 ) **L'ETA' DELLA PENSIONE IN EUROPA?**

	ETA' LEGALE DI PENSIONAMENTO		ETA' MEDIA DI PENSIONAMENTO	
	UOMINI	DONNE	VECCHIAIA	ANZIANITA'
BELGIO	65	61	55,6	55,6
GERMANIA	65	60	62,6	/
SPAGNA	65	65	65,3	60,9
FRANCIA	60	60	/	/
IRLANDA	65/66	65/66	62	/
<b>ITALIA</b>	<b>65</b>	<b>60</b>	<b>61,4</b>	<b>55,6</b>
LUSSEMBURGO	65	65	/	/
PAESI BASSI	65	65	65	60
AUSTRIA	65	60	64,1	57,9
PORTOGALLO	65	65	65,8	/
FINLANDIA	65	65	64,5	60,4

<< ... OCCORRE INDAGARE SERIAMENTE SULLA **SOSTENIBILITA'** DEL **SISTEMA PREVIDENZIALE (INPS)** ESISTENTE. ... PERÒ, È **IMPERATIVO SCINDERE (FINALMENTE) I COSTI DELLA PREVIDENZA/PENSIONI (A CARICO DEI CONTRIBUTI-INPS)** DAI COSTI DELL'**ASSISTENZA (CHE DEVONO ESSERE A CARICO DELLO STATO E NON DI INPS)**. ... È VERO CHE E' URGENTE PROCEDERE A UNA **RIFORMA STRUTTURALE** E A UN PIÙ UTILE "ADATTAMENTO" DEI **COSTI-INPS** (IN PARTICOLARE NEL **SETTORE PUBBLICO**) AL FINE DI PREPARARSI AI FABBISOGNI DELLE GENERAZIONI FUTURE **SENZA INTACCARE I DIRITTI ACQUISITI**. ... >>.



3087) **NON CONTINUARE A RINVIARE AL FUTURO IL GODIMENTO DI CIO' CHE LA (BREVE) VITA TI PUO' DARE!**

<< . ... QUELLE PICCOLE LINEE ATTORNO ALLA BOCCA, QUELLE ZAMPE DI GALLINA CHE TI SONO SPUNTATE ATTORNO AGLI OCCHI, I MILLIMETRI DI PAPPAGORGIA CHE TI SONO CRESCIUTI SUL MENTO SONO TUTTI I MODI CHE LA VITA HA PER DIRTI CHE TI RIMANGONO SOLO MENO DI "9 BUCHE" DA GIOCARE. E ALLORA ESCI E DIVERTITI! ... >>.

3088 ) **CHI PERSUADE DI PIÙ:  
LA DUREZZA O LA MORBIDEZZA?**

<< ... VOLERSI BENE TANTO DA CAPIRE CHE **NON E' FORTE IL FERRO DELLA PRUA** MA IL CANDIDO **CEDERE DEL MARE**. ... >>



**BRAINSTORMING**

**N° 7d**

